



المملكة الأردنية الهاشمية

هيئة تنظيم قطاع الكهرباء

التقرير السنوي

2010





حضرة صاحب الجلالة الهاشمية
الملك عبدالله الثاني بن الحسين المعظم





حضرة صاحب السمو الملكي
الأمير الحسين بن عبد الله الثاني ولي العهد المعظم



مجلس المفوضين

رئيس المجلس / الرئيس التنفيذي	معالي السيد سليمان الحافظ *
نائب الرئيس	الأستاذ أديب طهبوب
عضو	الدكتور غالب معايرة **
عضو	الدكتور كمال القضاة
عضو	الدكتور عماد النجداوي
عضو	المهندس عبد الرحيم علاوين ***

* حتى تاريخ 2010/11/24.

** حتى تاريخ 2010/1/11.

*** اعتباراً من 2010/2/10.

رقم الصفحة

قائمة المحتويات

9	الرؤية.
9	الرسالة.
10	المصطلحات والتعريفات.
12	الإطار العام التنظيمي لقطاع الكهرباء.
13	انجازات الهيئة في عام 2010.
17	أداء قطاع الكهرباء في عام 2010.
27	تطور قطاع الكهرباء عام 2010.
31	التقييم العام لقطاع الكهرباء عام 2010.
34	الجداول الإضافية لإحصاءات قطاع الكهرباء.
51	القوائم المالية للسنة المنتهية كما في 31 كانون الأول/ 2010 وتقرير المحاسب القانوني المستقل.

الرؤية

رعاية مصالح المستهلكين والمستثمرين وتنظيم وتطوير قطاع كهرباء يعمل بكفاءة عالية ويقدم خدمة متميزة وفقاً للمعايير الدولية.

الرسالة

إحداث بيئة رقابية للقطاع تضمن توفيق مصالح المستهلكين والمستثمرين على أساس من العدالة والتوازن وتعزيز التنافسية في القطاع، وجذب الاستثمارات بما يتواءم ومتطلبات التنمية الاقتصادية والاجتماعية، من خلال صياغة أدوات لتنظيم القطاع تتفق مع الممارسات الدولية في مجالات التنظيم وتوفير بيئة عمل داخلية تستثمر الموارد البشرية والموارد التقنية بكفاءة عالية.

المصطلحات والتعريفات

المصطلحات

ميغا واط	م.و
كيلو واط ساعة	ك.و.س
ميغا واط ساعة (ألف كيلو واط ساعة)	م.و.س
جيجا واط ساعة (مليون كيلو واط ساعة)	ج.و.س
كيلو فولت أمبير	ك.ف.أ
ميغا فولت أمبير	م.ف.أ
كيلو فولت	ك.ف
كيلو غرام مكافئ نبط	كغم.م.ن
طن مكافئ نبط	ط.م.ن
كيلو متر	كم
متر مكعب	م ³

التعريفات

الطاقة الكهربائية عن طريق مولدات توربينية بخارية دون الحاجة إلى وقود إضافي مما يؤدي إلى تحسين كفاءة التوليد الكهربائي.

الكفاءة الشاملة للدورة مولد:

هي نسبة الطاقة الحرارية المستخدمة لتوليد الطاقة الكهربائية المولدة من الدورة بغض النظر عن مقدار الطاقة الكهربائية المستهلكة داخليا لعمل الدورة.

الكفاءة الشاملة للدورة مصدر:

هي نسبة الطاقة الحرارية المستخدمة لتوليد الطاقة الكهربائية المصدرة من الدورة مع الأخذ بعين الاعتبار الطاقة الكهربائية المستهلكة داخليا لعمل الدورة.

معدل تكرار الانقطاعات للاستطاعة المركبة لكل (كيلو

فولت أمبير) اسمي (AFIK):

ويتمثل في عدد المرات التي تعرض فيها معدل الاستطاعة المركبة لكل "كيلو فولت أمبير" إلى انقطاعات خلال مدة محددة مسبقاً.

الوقت الاجمالي للانقطاعات منسوباً الى الاستطاعة

المركبة لكل (كيلو فولت أمبير) اسمي (TTIK):

يتمثل في المدة الاجمالية التي تعرض فيها معدل الاستطاعة المركبة لكل "كيلو فولت أمبير" إلى انقطاعات خلال مدة محددة مسبقاً.

مؤشر معدل مدة الانقطاع للنظام (SAIDI):

يتمثل في الزمن الذي تأثر فيه المستهلك العادي بانقطاع الخدمة عنه خلال مدة محددة مسبقاً.

مؤشر معدل تكرار الانقطاع في النظام (SAIFI):

يتمثل في عدد المرات التي تعرض فيها المستهلك العادي لتعطل الخدمة عنه خلال مدة محددة مسبقاً.

الطاقة المتوقعة التي لم يتم تزويدها (EENS):

تقدير الطاقة التي لم يتم تزويد المستهلكين بها بسبب الانقطاعات خلال مدة محددة مسبقاً.

النظام الكهربائي الموحد:

جميع الوحدات التوليدية المربوطة على شبكة النقل الوطنية والتي تخضع للمراقبة من قبل مركز المراقبة والتحكم الوطني التابع لشركة الكهرباء الوطنية.

النظام الكهربائي في المملكة:

يشمل النظام الكهربائي الموحد بالإضافة إلى الوحدات التوليدية المربوطة على نظام التوزيع والتوليد الذاتي.

عامل التوافرية للتوليد:

هو عامل يقيس جاهزية وحدات التوليد في النظام الكهربائي.

عامل التوقف القسري للتوليد:

هو مؤشر لقياس أداء وحدات ومحطات التوليد في النظام الكهربائي من حيث الخروج اللاإرادي لها.

عامل التوقف للصيانة:

هو عامل يقيس أداء الوحدة في الحالات التي تتطلب إخراج الوحدة من الخدمة لإجراء عمليات صيانة، دون الحاجة لإخراج الوحدة من الخدمة مباشرة.

عامل التوقف المبرمج للتوليد:

هو عامل يقيس أداء الوحدة في حالات الصيانة المبرمجة للوحدات التوليدية، وهي عمليات صيانة دورية للوحدات.

دارات خطوط النقل:

هي خطوط الضغط العالي التي يمتلكها ويشغلها المرخص له بالنقل، سواء أكانت هذه الخطوط هوائية أو كابلات أرضية، وما يرتبط بهذه الخطوط من أنظمة مساعدة ومعدات حماية وتحكم.

دارات خطوط الربط:

هي خطوط النقل سواء أكانت أبراج هوائية أو خطوط نقل تحت الأرض تربط نظام النقل الكهربائي في المملكة مع الدول المجاورة المشتركة بشبكة الربط الكهربائي.

دارات محولات النقل:

هي محولات كهربائية يمتلكها ويشغلها المرخص له بالنقل تقوم بتحويل الطاقة الكهربائية من مستوى ضغط عالٍ إلى مستوى ضغط متوسط، وما يرتبط بهذه المحولات من معدات حماية وتحكم.

التوربين الغازي ذو الدورة البسيطة:

التوربين الذي يحرق أنواعاً من الوقود مثل الغاز الطبيعي أو السولار أو الوقود الثقيل ويتم التخلص من الغازات المحترقة عن طريق العوادم الموجودة في وحدة التوليد.

محطات الطاقة ذات الدورة المركبة:

هي توليد الطاقة الكهربائية بالإعتماد على مولد غازي ومولد بخاري، حيث يتم استخدام الغازات الساخنة التي تتولد في عوادم التوربينات الغازية لتوليد بخار من مراحل خاصة تستخدم في توليد

الإطار العام التنظيمي لقطاع الكهرباء

الإطار القانوني :

يحدد عمل الهيئة من الناحية القانونية قانون الكهرباء العام المؤقت المعمول به حالياً رقم 64 الصادر في عام 2002 وتعديلاته.

هيئة تنظيم قطاع الكهرباء :

هي هيئة مستقلة مالياً وإدارياً وترتبط مباشرةً مع دولة رئيس الوزراء، وقد أنشئت ضمن توجه الحكومة لاجتذاب القطاع الخاص للاستثمار وعملاً ببرنامج إعادة هيكلة قطاع الكهرباء لفصل النشاطات الرئيسية، وإعطاء دور صنع السياسات لوزارة الطاقة والثروة المعدنية، ودور التنظيم والرقابة لهيئة مستقلة، ودور الاستثمار والتشغيل لشركات الكهرباء بمشاركة القطاع الخاص. وقد أنشئت هيئة تنظيم قطاع الكهرباء لتحقيق الأهداف المحددة لها بموجب القانون. وقد باشر مجلس مفوضي الهيئة عمله بتاريخ 15/10/2005 بموجب قرار مجلس الوزراء الصادر في جلسته المنعقدة بتاريخ 4/10/2005 استناداً إلى أحكام المادتين (8 و12) من قانون الكهرباء العام المؤقت رقم 64 لسنة 2002 وتعديلاته.

أهداف الهيئة :

- الحفاظ على هيكلة فاعلة للقطاع وتطويره بما يضمن ويعزز الجدوى الاقتصادية له وضمان توفير خدمات آمنة ومستقرة ودائمة وذات جودة عالية في مجال توليد ونقل وتوزيع الطاقة الكهربائية وتشغيل نظام النقل.
- تشجيع الاستثمار في قطاع الكهرباء وتحسين كفاءة التشغيل وبيع الكهرباء بأسعار معقولة وضمان تقييد المشاريع العاملة في القطاع بمعايير المحافظة على البيئة وشروط السلامة العامة المطبقة في المملكة بمقتضى التشريعات النافذة.
- التأكد من توفير خدمات الكهرباء من الجهات المرخصة إلى المستهلكين بصورة كافية والتأكد من أن أسعار الكهرباء التي يتقاضاها المرخص له تمكنه من تمويل أنشطته وتضمن له نسبة معقولة من العائد على استثماراته.
- رعاية مصالح المستهلكين شريطة التزامهم بشروط تزويد الخدمة الكهربائية الصادرة عن المرخص لهم والمقتترنة بموافقة من الهيئة.
- تنظيم القطاع على أساس من العدالة والتوازن بين مصالح المستهلكين والمرخص لهم والمستثمرين وأية جهات أخرى ذات علاقة.

مهام الهيئة :

- ترخيص الأشخاص العاملين في مجالات التوليد والنقل والتزويد والتوزيع وتشغيل نظام النقل.
- تنظيم التوليد والنقل والتزويد والتوزيع وتشغيل نظام النقل في المملكة لتوفير الخدمات الكهربائية الدائمة للمستهلكين بصورة فاعلة واقتصادية تتماشى مع التطورات التقنية.
- تحديد التعريفات الكهربائية ورسوم الاشتراك وبدل الخدمات وبدل التكاليف والأمانات وتكلفة خدمات التوصيل سواءً ما يتعلق بنظام النقل أو نظام التوزيع.
- المشاركة مع الجهات المعنية الأخرى في وضع المواصفات القياسية المتعلقة بالأجهزة والمنشآت الكهربائية لإصدارها من قبل مؤسسة المواصفات والمقاييس.
- المشاركة مع الجهات المعنية في وضع المتطلبات اللازمة لتنفيذ الشروط البيئية الواجب توافرها في المنشآت الكهربائية وإصدارها وفقاً للتشريعات النافذة.
- تقديم الخبرة والرأي في أي موضوع يتعلق بالقطاع بما يحقق أهداف الهيئة والتوصية إلى الوزارة بالانتقال من نموذج المشتري المنفرد إلى نظام هيكلي تنافسي للقطاع وفق أحكام هذا القانون وأي مهام أو صلاحيات أخرى تتعلق بأعمال الهيئة وفقاً لأحكام قانون الكهرباء العام.

انجازات الهيئة في عام 2010

حققت الهيئة عدداً من الانجازات الهامة في عام 2010؛ في مجال الرخص والذساتير، ومراقبة الشركات، وتطوير برامج الحوسبة وأتمتة البرامج الخدمية لمواكبة أحدث الأساليب الرقابية، وتحسين نوعية التقارير الفنية والاقتصادية والتنظيمية، وتبادل الخبرات مع مؤسسات تنظيمية أوروبية وأمريكية.

في مجال الرخص والكودات ومراقبة النظام الكهربائي:

1. تقديم الخبرة والرأي في المواضيع التنظيمية التي تتعلق بطالبي الرخص والمستثمرين في الطاقة التقليدية والمتجددة.
2. مراقبة المرخص لهم ب (التوليد - النقل - التوزيع) من خلال تقييم أدائهم في الهيئة وعمل تقارير شهرية وسنوية ودراساتها في ضوء متطلبات كودات معايير الاداء للمرخص لهم.
3. تعديل مسودة كود التوزيع كمسودة نهائية وتعميمها على شركات توزيع الكهرباء وشركة الكهرباء الوطنية لبدء ملاحظاتها على هذه المسودة، وتم استلام كامل ملاحظات الكود من الشركات ودراساتها وذلك تمهيداً لاقرار الكود من قبل مجلس المفوضين.
4. دراسة المعلومات الواردة من الشركة الاردنية الهندية للاسمدة تمهيداً لمنحها رخصة لاغراض توليد الطاقة الكهربائية وذلك بعد استكمال متطلبات الهيئة بهذا الخصوص.
5. متابعة الأحداث التي طرأت على النظام الكهربائي.

في مجال خدمات المشتركين وبراء العدادات:

1. خدمات المشتركين:

تم القيام باستقبال وحل (196) شكوى ، منها (112) شكوى تتعلق بشركة الكهرباء الأردنية ، فيما بلغ عدد الشكاوي التي تتعلق بشركة توزيع الكهرباء (32) شكوى، وبلغ عددها في شركة كهرباء اربد (52) شكوى، وتم ايضاً التعامل مع ما يقارب (200) استفسار بخصوص ترشيد الاستهلاك والتعرفة وأمور أخرى تتعلق بالقطاع والخدمات المقدمة من قبل الهيئة.

ويوضح الجدول التالي تصنيف وعدد الشكاوي الواردة الى الهيئة في عام 2010

تصنيف وعدد الشكاوي الواردة الى الهيئة في عام 2010				
اسم الشركة	اجمالي عدد الشكاوي	جودة التزويد	جودة الطاقة	خدمات المشتركين
شركة الكهرباء الاردنية	112	32	14	66
شركة توزيع الكهرباء	32	11	2	19
شركة كهرباء محافظة اربد	52	6	7	39
الاجمالي	196	49	23	124

2. إبراء العدادات

بلغ عدد العدادات الكلية المبرأة من قبل شركات التوزيع في عام 2010 حوالي (100901) عداد مقابل (104448) عداد عام 2009 وبنسبة تراجع بلغت %3.4 عن عام 2009.

في مجال الدراسات الفنية تم ما يلي:

- 1- دراسة مواجهة الحمل الأقصى للفترة الشتوية لعام 2010.
- 2- مراجعة دراسة التوسع (Master Plan) في قطاع التوليد (2010-2015).

في مجال الحوسبة:

بهدف تطوير العمل من خلال تكنولوجيا المعلومات فقد قامت الهيئة خلال عام 2010 بما يلي:

- تم الإنتهاء من إنجاز نظام جديد للديوان هو نظام الزاجل zagel والبدء في تفعيله.
- تم تحديث الحواسيب المركزية من حيث تحديث نظام البريد الإلكتروني إلى Exchange 2007 وتحديث جميع أنظمة التشغيل على الحواسيب المركزية لضمان تخفيض وقت الانقطاعات إلى أدنى مستوياته.
- تم تحديث أجهزة الحواسيب الشخصية التي مضى على استخدامها فترة طويلة لغايات سرعة الإنجاز وتوحيد الأجهزة وجعلها على أعلى مستوى.
- تم الإنتهاء من بناء نظام قواعد البيانات Data warehouse يهدف إلى تطوير قاعدة بيانات للمعلومات التي ترد إلى الهيئة من جميع الشركات المرخصة في القطاع.
- تم تفعيل موقع خاص بترشيد استهلاك الكهرباء يكون مرتبط بالموقع الإلكتروني للهيئة يتم من خلاله نشر الصور والنشاطات وتقديم خدمات توعوية وإرشادية للطاقة الكهربائية.

في مجال التعرف الكهربي:

- شهد عام 2010 انخفاضاً في كميات الغاز الطبيعي المستورد من جمهورية مصر العربية بسبب مجموعة من المشاكل الفنية في حقول الغاز المصري وقد أدى هذا الى قيام مشغل النظام بتشغيل وحدات التوليد على أنواع الوقود الأخرى البديلة سواء كانت تعمل على وقود الديزل او زيت الوقود الثقيل مما أدى الى ارتفاع كلفة الكيلوواط ساعة المنتجة في النظام الكهربائي ومع ذلك لم ترتفع اسعار الطاقة الكهربائية لمواكبة ذلك الارتفاع في كلف الوقود واستمرت شركة الكهرباء الوطنية (مشغل النظام) بتحمل هذه التكاليف الاضافية.
- قامت الهيئة بتاريخ 16/1/2010 بتعديل تعرفه الجملة للمرخص لهم بالتوزيع بهدف امتصاص الارباح الفائضة التي تحققت من فترة التعرفه الاولى (من 2/7/2008 الى 31/12/2009) بحيث تحقق الشركات الارباح المنصوص عليها في الرخص و عقود الامتياز الممنوحة لها لفترة التعرفه الثانية (من 1/1/2010 الى 31/12/2011)، كما هدف هذا التعديل الى استيعاب فلس الضريبة الاضافية الذي تم تحويله الى تعرفه التجزئة من خلال تحويل حصيلته الى شركة الكهرباء الوطنية باستخدام تعرفه الجملة.
- بعد أن شهد عام 2009 مجموعة من الدراسات المتعلقة بإضافة بند على فواتير الطاقة الكهربائية لكافة شرائح وقطاعات التعرفه باسم "فرق أسعار الوقود" تم بتاريخ 16/1/2010 إقرار هذا البند من مجلس الوزراء وبتنسيق من مجلس مفوضي هيئة تنظيم قطاع الكهرباء حيث يظهر على جميع الفواتير بهدف استيعاب اي زيادة قد تطرأ مستقبلاً على كلف الوقود كما ويتم استخدامه لتعويض المشتركين في حال حصل انخفاض على كلف الوقود المستعمل في توليد الكهرباء.
- لقد منح مجلس الوزراء الصلاحية لمجلس مفوضي هيئة تنظيم قطاع الكهرباء بتحديد مقدار بند فرق أسعار الوقود حيث ظهر هذا البند بقيمة صفر عند إقراره لأول مرة بحيث يتم إعادة النظر في قيمته من فترة لأخرى حسب تكاليف الوقود المستخدم في توليد الطاقة الكهربائية، بحيث تتولى الهيئة مسؤولية إدارة حساب فرق أسعار الوقود لدى شركة الكهرباء الوطنية ولم يتم تفعيله حتى تاريخه.

- قامت الهيئة خلال عام 2010 بالتعاقد مع احد بيوت الخبرة العالمية في مجال الدراسات المالية وذلك للقيام بدراسة لتحديد كلفة رأس المال المرجح (WACC) weighted Average Cost of Capital وهيكل رأس المال لشركات التوزيع؛ الامر الذي سيحدد حجم العائد الذي ستحصل عليه هذه الشركات على صافي موجوداتها الثابتة خلال فترة التعرفة التالية التي تبدأ من 1/1/2012 وحتى 31/12/2013. ومن المتوقع ان يصدر التقرير النهائي لهذه الدراسة خلال عام 2011.
- بعد دخول الوحدة البخارية الثانية باستطاعة تبلغ 100 م. و في محطة السمرا لتوليد الطاقة الكهربائية قامت الهيئة بتحديد التعرفة الكهربائية لوحدة الدورة المركبة الثانية واعادة النظر في التعرفة الكهربائية لوحدة الدورة المركبة الأولى.

في مجال الطاقة المتجددة:

- بعد صدور قانون الطاقة المتجددة وترشيد الطاقة رقم (3) لسنة 2010 قامت وزارة الطاقة والثروة المعدنية وبالتنسيق مع الهيئة وشركة الكهرباء الوطنية وبتمويل من GEF (Global Environment Facility) عن طريق البنك الدولي ضمن برنامج تحفيز سوق طاقة الرياح في الأردن بتعيين مجموعة من الشركات الاستشارية لدراسة واقع سوق الطاقة المتجددة في الاردن وعلى النحو التالي:
1. دراسة تحديد الاسعار الاسترشادية للتعرفة الكهربائية لمشاريع الطاقة المتجددة.
 2. دراسة تحسين وتحديد الاطر القانونية والتنظيمية والمؤسسية لتطوير مصادر الطاقة المتجددة.
 3. دراسة تحديد المتطلبات الفنية لربط مشاريع الطاقة المتجددة على الشبكة الكهربائية.
- ومن المتوقع ان يتم اصدار جميع التقارير النهائية لهذه الدراسات خلال عام 2011.

في مجال التطوير والتدريب:

- ضمن استراتيجية الهيئة لرفع كفاءة وتطوير المهارات الفنية والإدارية للموظفين العاملين لديها فقد دأبت الهيئة على:**
- الاستمرار في عقد دورات تدريبية لجميع الموظفين من خلال العقد المبرم مع المعهد الوطني للتدريب خلال عامي 2009 ولغاية 2010.
 - العمل على ادخال جميع بيانات الموارد البشرية في الهيئة وربطها مع وزارة تطوير القطاع العام وديوان الخدمة المدنية من أجل إعداد بيانات موحدة لجميع الهيئات المستقلة.
 - ارسنة وتوثيق كافة المعاملات الواردة الى الهيئة والصادرة عن الهيئة وإجراء المتابعات بالتنسيق مع كافة مديريات الهيئة وكل حسب الاختصاص.
 - اعتماد نظام محوسب جديد يعمل وفق متطلبات وعمليات قسم الديوان يعتمد على التحويل الالكتروني للكتب وفق نظام متابعة سير الكتب في المديرية.

في مجال التوعية وترشيد استهلاك الطاقة الكهربائية:

- ضمن استراتيجيات الهيئة الهادفة إلى رفع مستوى الوعي لدى المواطنين بأهمية الترشيد في استهلاك الطاقة وتعزيز روح المسؤولية للمحافظة على الطاقة الكهربائية في الأردن، فقد شاركت الهيئة خلال عام 2010 بعدة فعاليات تُعنى بالتوعية والترشيد، وتضمنت الفعاليات المبذولة لتحقيق ذلك جهود توعوية لنشر المعرفة بالترشيد وسبل تحقيقها والسعي لغرس مفهوم الترشيد لدى طلبة المدارس، وذلك من خلال إقامة مهرجانات توعوية، وتوزيع بروشورات وملصقات وقصص هادفة، بالإضافة إلى العديد من الفعاليات والأنشطة المختلفة، كما قامت الهيئة وبالتعاون مع الصندوق الأردني الهاشمي والوكالة الأمريكية للإنماء USAID ببث إعلانات ومسابقات توعوية من خلال بعض المحطات الاذاعية وتوزيع جوائز قيمة على المشاركين الفائزين، بالإضافة إلى بث إعلانات توعوية في الصحف المحلية والتلفزيون الأردني.
- وساهمت الهيئة بدعم مسابقة "Jo-Green" الموجهة لطلبة الجامعات الأردنية بهدف نشر الوعي البيئي وثقافة المباني الخضراء وقيم العمل المشترك ضمن فرق متعددة التخصصات بين شريحة الطلبة لإيجاد حلول مبتكرة لمواجهة التحديات في مجال الطاقة والبيئة والاقتصاد والتغير المناخي المرتبط بتصميم المساكن وبنائها في الأردن.

في مجال العلاقات الدولية :

استمرت عضوية الهيئة في المنظمات الدولية المعنية بأعمال الرقابة والتنظيم على النحو التالي :

أولاً : هيئة منظمي الطاقة الإقليمية (ERRA) Energy Regulators Regional Association :

• لمحة عامة عن منظمة (ERRA) :

هي عبارة عن منظمة تتكون من هيئات تنظيمية مستقلة للطاقة ضمن منطقة أوروبا الوسطى وأوراسيا، مع الأعضاء التابعين من آسيا والشرق الأوسط والولايات المتحدة الأمريكية. وتعد الأردن والسعودية والإمارات العربية المتحدة من الدول العربية الحليفة لمنظمة (ERRA).

• الهدف الرئيسي من (ERRA) :

إن الهدف الرئيسي من المنظمة هو زيادة تبادل المعلومات والخبرات فيما بين أعضائها، وتوسيع فرص الحصول على الخبرة التنظيمية في مجال الطاقة في جميع أنحاء العالم وتعزيز استقرار الطاقة وتحسين التعاون بين المنظمين في مجال الطاقة، بالإضافة إلى ذلك فإن المنظمة تسعى جاهدة لزيادة الاتصال وتبادل المعلومات والبحوث والخبرات فيما بين أعضائها وزيادة مصادر المعلومات والخبرات التنظيمية في جميع أنحاء العالم وتعزيز الفرص المتاحة للتدريب.

ثانياً : منظمة البحر المتوسط المعنية بالكهرباء والغاز الطبيعي:

Association of the Mediterranean Regulators for Electricity and Gas (MEDREG)

• لمحة عامة عن منظمة MEDREG :

تأسست المنظمة في أيار 2006 كمجموعة عمل، وكانت مدعومة من قبل الاتحاد الأوروبي. وهي تجمع حالياً منظمي الطاقة في بلدان حوض البحر الأبيض المتوسط وبعض الدول الأوروبية الأخرى.

• الهدف الرئيسي من MEDREG :

تعزيز الاستقرار، والإطار التنظيمي المنسق في سوق الطاقة بين دول الاتحاد الأوروبي ودول حوض البحر الأبيض المتوسط، وتوفير أقصى قدر من المنافع للمستهلكين في الدول الأعضاء. وعلاوة على ذلك، تعمل MEDREG على تعزيز التعاون وتبادل المعلومات والمساعدة بين الدول الأعضاء لتوفير إطار للمناقشة.

في مجال مشاريع التوليد المستقلة :

أناط قانون الكهرباء العام بشركة الكهرباء الوطنية مسؤولية إجراء دراسات التخطيط للتوسعات المستقبلية لشبكة النقل والتوليد والتأكد من توافر احتياطي توليدي لمواجهة الطلب على الطاقة الكهربائية، وفي هذا السياق فقد باشرت شركة الكهرباء الوطنية خلال عام 2010 بالاجراءات اللازمة لتنفيذ مشروع (IPP3 - IPP4) ، وقد اوصت اللجنة الفنية المقيمة لهذا المشروع بمتابعة مشروع التوليد الخاص الثالث (IPP3) بقدرة تتراوح من (300-350) م.و وبطريقة تنافسية كما تم تحديدها في قانون الكهرباء لتعمل على الوقود الثقيل كوقود اولي والغاز الطبيعي كوقود ثانوي، ومشروع وحدات الذروة (IPP4) بقدرة تتراوح من (200-250) م.و لتعمل على الوقود الثقيل كوقود اولي والغاز الطبيعي كوقود ثانوي والسولار كوقود ثالث وبشكل حصري على شركات التوليد العاملة في القطاع ومن المتوقع ان يتم تنفيذ المشروعين خلال عامي 2013 و2014 على التوالي.

أداء قطاع الكهرباء في عام 2010

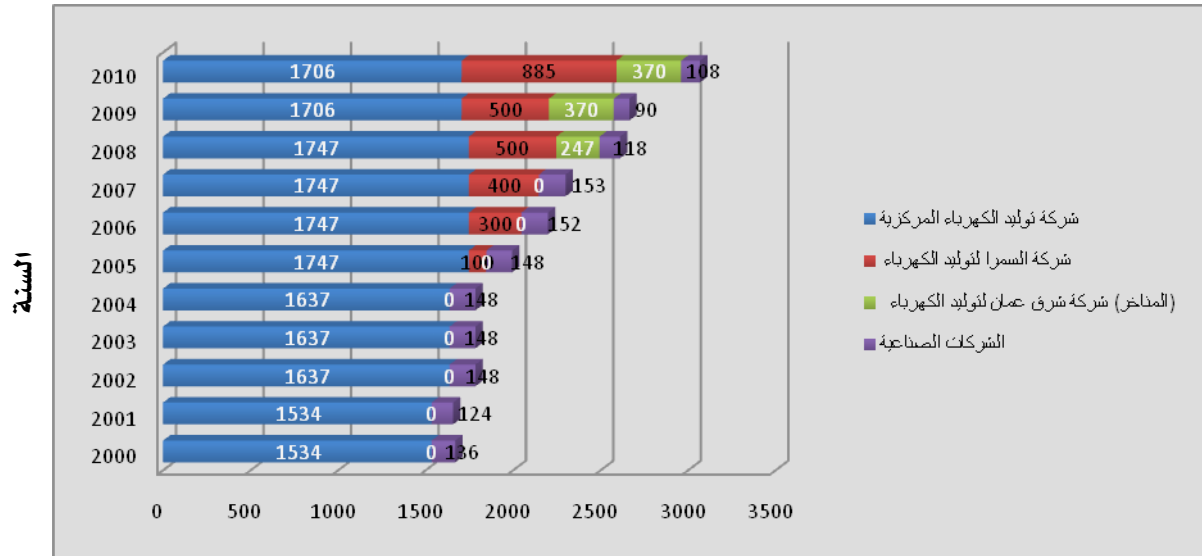
أولاً: - أداء قطاع التوليد 2010:

الاستطاعة الاسمية الكلية:

واجه الأردن ارتفاعاً في معدلات نمو الطلب على الطاقة الكهربائية خلال الأعوام القليلة الماضية صاحبه ارتفاع أسعار الوقود الثقيل، مما استدعى استثمارات جديدة في قطاع الكهرباء، حيث وصلت الاستطاعة الاسمية الكلية للنظام الكهربائي في المملكة في عام 2010 إلى حوالي 3069 م.و، موزعة على شركة توليد الكهرباء المركزية باستطاعة اسمية بلغت حوالي 1.706 م.و، وشركة السمرا لتوليد الكهرباء باستطاعة اسمية بلغت 885 م.و، وشركة شرق عمان لتوليد الكهرباء (المناجر) باستطاعة اسمية بلغت 370 م.و، والقطاع الصناعي ومصادر الطاقة المتجددة باستطاعة اسمية بلغت حوالي 108 م.و، بالإضافة إلى ما كان يتم استيراده عبر خطي الربط الكهربائي بين الأردن وكل من مصر وسوريا. والشكل رقم (1) يبين تطور الاستطاعة الاسمية في المملكة خلال الفترة (2000-2010).

شكل رقم (1)

تطور الاستطاعة الاسمية في المملكة خلال الفترة (2000-2010)



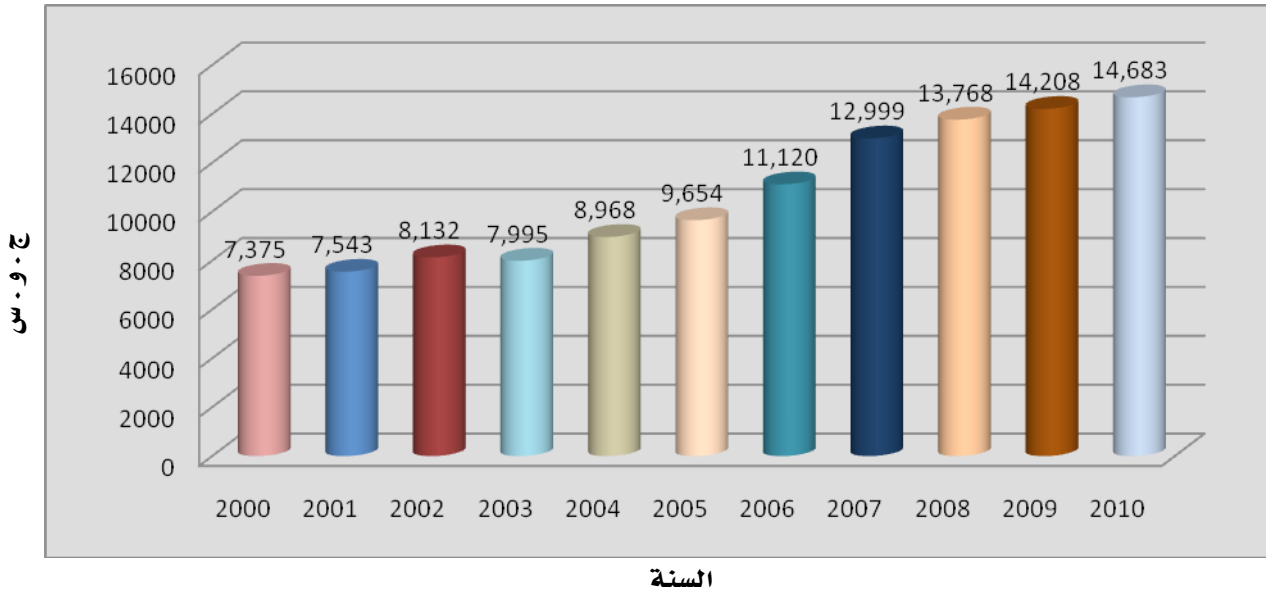
م.و

الطاقة المولدة:

بلغت كمية الطاقة الكهربائية المولدة في المملكة عام 2010 حوالي 14683 ج.و.س بنسبة نمو 3.3 %، وقد ساهمت شركة توليد الكهرباء المركزية بنسبة 52.1 % من مجمل الطاقة المولدة حيث بلغ إنتاجها 7655 ج.و.س، وبلغ إنتاج شركة السمرا 3467 ج.و.س وكانت نسبة مساهمتها 23.6 %، وبلغ إنتاج شركة شرق عمان لتوليد الكهرباء (الناخر) 3238 ج.و.س بنسبة 22.1 %، وساهم القطاع الصناعي بـ 323 ج.و.س بنسبه 2.2 %، وبجانب هذا الإنتاج الوطني فقد تم استيراد 670 ج.و.س من خطوط الربط الكهربائي. في حين بلغت كمية الطاقة المصدرة من الأردن إلى مصر وأريحا ومركز حدود طريبييل العراقي 58 ج.و.س، وبذلك فقد بلغت كمية الطاقة المتاحة للاستهلاك المحلي 15295 ج.و.س وبنسبة نمو مقدارها 5.8 % . والشكل رقم (2) يبين تطور الطاقة المولدة خلال الفترة (2000 – 2010).

شكل رقم (2)

تطور الطاقة المولدة خلال الفترة (2010 – 2000)



الوقود المستخدم في توليد الكهرباء:

بلغت كميات الوقود المستهلك لغايات التوليد في عام 2010 حوالي 3,262 مليون ط.م.ن مقارنة مع 3,44 مليون ط.م.ن خلال عام 2009 وبنسبة نمو بلغت 5.2 %، حيث شكلت هذه النسبة ما يقارب 44.3 % من إجمالي استهلاك المملكة من الطاقة الأولية. كما بلغت كمية الغاز الطبيعي المستهلك في التوليد حوالي 2273 ألف ط.م.ن، والوقود الثقيل 883 ألف ط.م.ن والسولار 106 ألف ط.م.ن.

كفاءة وحدات التوليد:

أ- شركة توليد الكهرباء المركزية:

بلغت مشاركة شركة توليد الكهرباء المركزية من إجمالي الطاقة الكهربائية المولدة في المملكة لهذا العام (52.1 %) مقابل (56.4 %) للعام 2009، وقد بلغت التوافرية الكلية للوحدات التوليدية التابعة للشركة لهذا العام (95.67 %) مقابل (90.73 %) للعام 2009، ويبين الجدول رقم (1) مؤشرات كفاءة وحدات التوليد لشركة توليد الكهرباء المركزية لعام 2010.

جدول رقم (1)

مؤشرات كفاءة وحدات التوليد لشركة توليد الكهرباء المركزية لعام 2010

البيان	2009	2010
الكفاءة الشاملة مولد (%)	35.40	36.41
الكفاءة الشاملة مصدر (%)	33.40	34.27
معدل استهلاك الوقود (غم ووقود مكافئ/ك.و.س) مولد	250.90	245.78
معدل استهلاك الوقود (غم ووقود مكافئ/ك.و.س) مصدر	265.86	261.14
التوافرية الكلية (%)	90.73	95.67

جدول رقم (2)

مؤشرات الأداء لجميع الوحدات التوليدية في شركة توليد الكهرباء المركزية

السنة	عامل التوافرية (%)	عامل التوقف القسري (%)	عامل التوقف للصيانة (%)	عامل التوقف المبرمج (%)
2009	90.73	5.14	0.16	3.97
2010	95.67	1.98	0.21	2.14

جدول رقم (3)

مؤشرات أداء الوحدات الغازية

السنة	عامل التوافرية (%)	عامل التوقف القسري (%)	عامل التوقف للصيانة (%)	عامل التوقف المبرمج (%)
2009	83.63	13.08	0.23	3.06
2010	95.01	2.5	0.31	2.19
حدود السماحية المقررة من الهيئة	90	5	*	*

* لا يوجد حدود سماحية لهذه المعايير.

جدول رقم (4)

مؤشرات الأداء الكلية للوحدات البخارية في شركة توليد الكهرباء المركزية

السنة	عامل التوافرية (%)	عامل التوقف القسري (%)	عامل التوقف للصيانة (%)	عامل التوقف المبرمج (%)
2009	94.82	0.56	0.11	4.51
2010	96.04	1.68	0.16	2.12

ب- شركة السمرا لتوليد الكهرباء:

بلغت مشاركة شركة السمرا لتوليد الكهرباء من إجمالي الطاقة الكهربائية المولدة في المملكة لهذا العام (23.6%) مقابل (25.5%) للعام 2009. وقد بلغت التوافرية الكلية لمحطة توليد السمرا (94.507%) عام 2010 مقابل (93.1%) عام 2009. والجدول رقم (5) يبين مؤشرات كفاءة وحدات التوليد للشركة.

جدول رقم (5)

مؤشرات كفاءة وحدات التوليد لشركة السمرا لتوليد الكهرباء

البيانات	2009	2010
الكفاءة الشاملة مولد (%)	26.98 مولد دورة بسيطة 43.54 مولد دورة مركبة	الدورة المركبة / المرحلة الاولى 44.06 الدورة المركبة / المرحلة الثانية 31.79
الكفاءة الشاملة مصدر (%)	26.74 دورة بسيطة 42.59 دورة مركبة	الدورة المركبة / المرحلة الاولى 43.035 الدورة المركبة / المرحلة الثانية 30.06
معدل استهلاك الوقود (غم وقود مكافئ/ك.و.س) مولد	197.4 دورة مركبة 318.6 دورة بسيطة	الدورة المركبة / المرحلة الاولى 192.54 الدورة المركبة / المرحلة الثانية 273.46
معدل استهلاك الوقود (غم وقود مكافئ/ك.و.س) مصدر	201.8 دورة مركبة 321.5 دورة بسيطة	الدورة المركبة / المرحلة الأولى 197.17 الدورة المركبة / المرحلة الثانية 276.8
التوافرية الكلية (%)	93.1	94.5

جدول رقم (6)

مؤشرات التوافقية للوحدات الكلية لشركة السمرا لتوليد الكهرباء

السنة	عامل التوافقية (%)	عامل التوقف القسري (%)	عامل التوقف للصيانة (%)
2009	98.60	1.80	0.85
2010	94.50	0.468	2.97

جدول رقم (7)

مؤشرات الاداء للوحدات الغازية في شركة السمرا لتوليد الكهرباء

السنة	عامل التوافقية (%)	عامل التوقف القسري (%)	عامل التوقف للصيانة (%)	عامل التوقف المبرمج (%)
2009	94.01	2.17	0.70	3.10
2010	94.27	0.45	2.32	2.95
حدود السماحية المقررة من الهيئة	90	5	*	*

* لا يوجد حدود السماحية لهذه المعايير.

جدول رقم (8)

مؤشرات الاداء للوحدات البخارية في شركة السمرا لتوليد الكهرباء

السنة	عامل التوافقية (%)	عامل التوقف القسري (%)	عامل التوقف للصيانة (%)	عامل التوقف المبرمج (%)
2009	89.32	0.24	4.25	6.17
2010	95.40	0.60	2.60	1.36
حدود السماحية المقررة من الهيئة	85	5	*	*

* لا يوجد حدود السماحية لهذه المعايير.

لم يكن هناك اي تجاوزات لشركة السمرا لتوليد الكهرباء بإستثناء الوحدة الغازية الثانية حيث بلغت توافريتها 89.9 % مقارنة مع حد السماح المقر من الهيئة لتوافقية الوحدات الغازية والتي تبلغ 90 % هي نسبة قريبة من الالتزام بحدود السماحية.

ج- شركة شرق عمان لتوليد الكهرباء (AES):

بلغت مشاركة شركة شرق عمان لتوليد الكهرباء من إجمالي الطاقة الكهربائية المولدة في المملكة لهذا العام (22.1%) مقابل (16.1%) للعام 2009. وساهمت الشركة في مواجهة الطلب على الطاقة، وقد بلغت التوافرية الكلية للشركة عام 2010 حوالي (98.07%) مقابل (90.2%) عام 2009. والجدول رقم (9) يبين مؤشرات كفاءة وحدات التوليد للشركة.

جدول رقم (9)

مؤشرات كفاءة وحدات التوليد لشركة شرق عمان (AES)

البيان	2009	2010
الكفاءة الشاملة مولد دورة بسيطة (%)	32	32
الكفاءة الشاملة مصدر دورة بسيطة (%)	32	32
الكفاءة الشاملة مولد دورة مركبة (%)	49	49
الكفاءة الشاملة مصدر دورة مركبة (%)	49	49
معدل استهلاك الوقود (غم ووقود مكافئ/ك.و.س) مولد	242	190
معدل استهلاك الوقود (غم ووقود مكافئ/ك.و.س) مصدر	245	193
التوافرية الكلية (%)	90	98

جدول رقم (10)

مؤشرات التوافرية للوحدات الكلية لشركة شرق عمان (AES)

السنة	عامل التوقف القسري (%)	عامل التوقف للصيانة (%)
2009	0.72	9.86
2010	0.27	1.06

جدول رقم (11)

مؤشرات الاداء للوحدات الغازية في شركة شرق عمان (AES)

السنة	عامل التوافرية (%)	عامل التوقف القسري (%)	عامل التوقف للصيانة (%)	عامل التوقف المبرمج (%)
2009	87.3	1.07	13.35	13.35
2010	98.28	0.27	1.06	1.06
حدود السماح المقررة من الهيئة	90	5	*	*

* لا يوجد حدود سماحية لهذه المعايير.

جدول رقم (12)

مؤشرات الاداء للوحدات البخارية في شركة شرق عمان (AES)

السنة	عامل التوافرية (%)	عامل التوقف القسري (%)	عامل التوقف للصيانة (%)	عامل التوقف المبرمج (%)
2009	90.2	0.72	9.86	9.86
2010	98.28	0.27	1.06	1.06
حدود السماحية المقررة من الهيئة	85	5	*	*

* لا يوجد حدود سماحية لهذه المعايير.

لم يكن هناك اي تجاوزات لمعايير الاداء الفنية لشركة شرق عمان لعام 2010 حيث كانت ضمن حدود السماح المحددة من الهيئة.

ثانياً: أداء قطاع النقل 2010:

- **الطاقة الواردة والمصدرة على خطوط شبكة النقل والفقد الكهربائي:**
بلغت كمية الطاقة المصدرة على خطوط النقل في عام 2010 حوالي 14546 ج.و.س، في حين بلغت كمية الطاقة المستلمة عبر محطات التحويل الرئيسية حوالي 14259 ج.و.س. وبلغت كمية الطاقة الكهربائية المفقودة على نظام النقل في عام 2010 ما مقداره 288 ج.و.س وبنسبة 1.98 % من إجمالي الطاقة المزودة على شبكة النقل وهي نسبة جيدة وأقل من النسبة المقررة وفق كود معايير الأداء والبالغة 3.5 %.
- **توافرية دارات شبكة النقل والربط الكهربائي:**
دارات خطوط النقل: بلغت نسبة اللاتوافرية لدوائر خطوط النقل لعام 2010 حوالي 0.030 % والجدول رقم (13) يبين مؤشر اللاتوافرية على دارات خطوط النقل حسب نوع الانقطاع.

جدول رقم (13)

مؤشر اللاتوافرية على دارات خطوط النقل حسب نوع الانقطاع

البيان	انقطاعات الصيانة المبرمجة	انقطاعات التعزيز المبرمج	انقطاعات قسرية	انقطاعات خارجية	انقطاعات تعليمات	جميع الانقطاعات
اللاتوافرية (%) لعام 2009	0.354	0.000	0.031	0.0003	0.078	0.385
اللاتوافرية (%) لعام 2010	0.184	0.138	0.008	0.078	0.039	0.030
حدود السماحية المقررة من الهيئة	*	*	0.030	*	*	*

* لا يوجد حدود سماحية لهذه المعايير.

دارات خطوط الربط: بلغت نسبة التوافرية على دارات خطوط الربط لعام 2010 حوالي 88.28 % مقارنة مع 96.3 % من عام 2009 ويعود السبب وراء انخفاض نسبة التوافرية لعام 2010 عن عام 2009 هو بقاء خط الربط السوري مفتوحاً لفترة تعدت الشهر أثناء وجود دارتي العقبة والقطرانة خارج الخدمة في بداية عام 2010، كما بقي الخط مدة 25 يوم خلال شهر آب من العام 2010 خارج الخدمة بطلب من الجانب السوري، أما خط الربط المصري فقد كان خروجه متقارباً بشكل عام للعامين 2009 و 2010

دارات محولات النقل: بلغت نسبة اللاتوافرية على محولات النقل لعام 2010 حوالي (0.025 %) مقارنة مع (0.304 %) للعام 2009 والجدول رقم (14) يبين مؤشر اللاتوافرية لمحولات النقل حسب أسباب الانقطاعات.

جدول رقم (14)

مؤشر اللاتوافرية لمحولات النقل حسب أسباب الانقطاعات

البيان	انقطاعات الصيانة المبرمجة	انقطاعات التعزيز المبرمج	انقطاعات قسرية	انقطاعات خارجية	انقطاعات تعليمات	جميع الانقطاعات
اللاتوافرية (%) لعام 2009	0.197	0.000	0.107	0.000	0.000	0.304
اللاتوافرية (%) لعام 2010	0.114	0.0003	0.019	0.001	0.039	0.025
حدود السماحية المقررة من الهيئة	*	*	0.030	*	*	*

* لا يوجد حدود سماحية لهذه المعايير.

الطاقة غير المزودة:

بلغت مجموع كمية الطاقة غير المزودة عام 2010 ما مقداره 5878 ج.و.س وبنسبة 0.04 % من إجمالي الطاقة المزودة، مقارنة مع 2863 ج.و.س في العام 2009 وبنسبة 0.02 % من إجمالي الطاقة المزودة ويعزى ارتفاع الطاقة المزودة لعام 2010 عن عام 2009 للأسباب التالية:

- حادثة انهيار أبراج دارتي العقبة - القطرانة 400 ك.ف.
- مشاكل قسرية على شبكة النقل وتشمل الأخطاء البشرية أو نتيجة عوامل خارجية مثل الخروج المفاجيء للوحدات التوليدية أو الفصل الخارجي لخطوط الربط أو لحمل الخطة الدفاعية.
- فصل الأحمال نتيجة عجز القدرة التوليدية عن تغطية الحمل الكهربائي.

ثالثاً: - أداء قطاع التوزيع 2010:

يتكون نظام التوزيع من ثلاث شركات هي شركة الكهرباء الاردنية وشركة كهرباء محافظة اربد وشركة توزيع الكهرباء، وواصلت شركات التوزيع العاملة في المملكة عام 2010، العمل على إنشاء وتعزيز الشبكات الكهربائية ومحطات التحويل في المناطق التابعة لها لتلبية إحتياجات المشتركين من الطاقة الكهربائية، كما إستمرت في العمل على تطوير وتحسين وصيانة شبكات التوزيع القائمة للمحافظة على إستمرارية تزويد المشتركين بالتيار الكهربائي وتقديم الخدمات المميزة لهم وعلى مدار الساعة.

كما بلغ المجموع الكلي لإستطاعة محطات التحويل في شبكات التوزيع عام 2010 (10728) م.ف.أ مقارنة مع (10020) م.ف.أ عام 2009 وبنسبة نمو بلغت (7.06 %) كما بلغ المجموع الكلي لأطوال خطوط شركات توزيع الكهرباء العاملة في المملكة (51450) كم عام 2010 مقارنة مع (49436) كم في عام 2009 وبنسبة نمو بلغت (4.07 %).

بلغت الطاقة المستهلكة عن طريق شركات التوزيع (11823) ج.و.س لعام 2010 مقارنة مع (10835) ج.و.س عام 2009 وبنسبة نمو بلغت (9.1%) حيث بلغت الطاقة الكهربائية المستهلكة عن طريق شركة الكهرباء الاردنية عام 2010 (7545) ج.و.س مقارنة مع (7015) ج.و.س عام 2009 وبنسبة نمو بلغت (7.6%) .

وبلغت الطاقة المستهلكة عن طريق شركة كهرباء محافظة إربد عام 2010 (1984) ج.و.س مقابل (1776) ج.و.س عام 2009 وبنسبة نمو بلغت (11.7%) في حين كانت الطاقة المستهلكة عن طريق شركة توزيع الكهرباء لعام 2010 (2294) ج.و.س مقابل (2044) ج.و.س عام 2009 وبنسبة نمو بلغت (12.2%) .

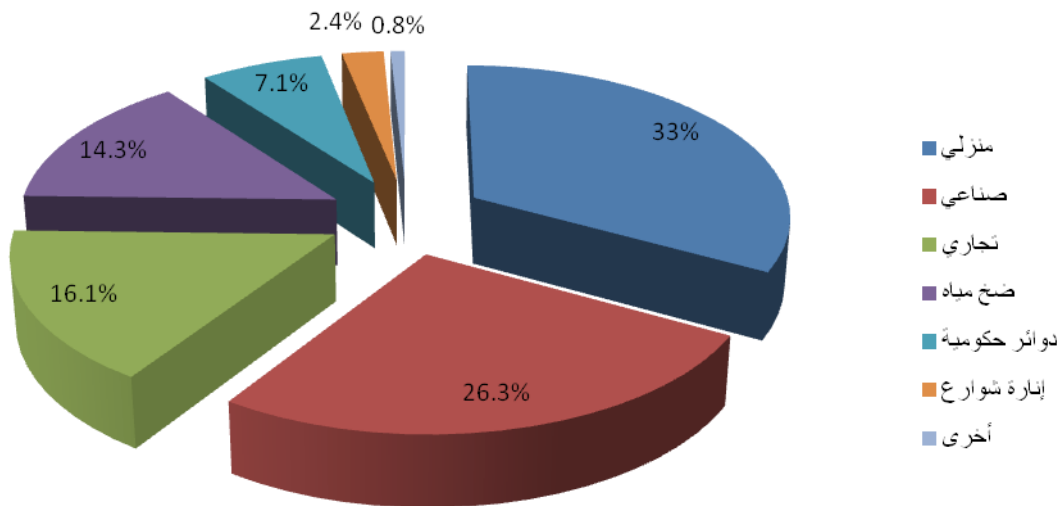
وفي مجال الفقد الكهربائي على شبكات شركات توزيع الكهرباء فقد بلغ (1631) ج.و.س عام 2010 مقابل (1655) ج.و.س في عام 2009 وبنسبة إنخفاض بلغت (1.45%) أما اعداد المشتركين بالتيار الكهربائي لشركات التوزيع فقد بلغ (1498) ألف مشترك، موزعة على النحو التالي شركة الكهرباء الأردنية (974) ألف مشترك عام 2010 مقابل (929) ألف مشترك عام 2009 وبنسبة نمو بلغت (4.8%) وشركة كهرباء محافظة إربد (343) ألف مشترك عام 2010 مقابل (325) ألف مشترك عام 2009 وبنسبة نمو بلغت (5.53%) أما شركة توزيع الكهرباء فقد بلغ العدد (181) ألف مشترك عام 2010 مقابل (172) ألف مشترك عام 2009 وبنسبة نمو بلغت (5.2%) .

كما بلغت كمية الطاقة الكهربائية الكلية المستهلكة لشركات توزيع الكهرباء / فرد عام 2010 (2114) ك.و.س/فرد مقارنة مع (2006) ك.و.س/فرد عام 2009 وبنسبة نحو بلغت (5.38%) .

أما حسب النسبة المئوية لتوزيع القطاعي للطاقة المستهلكة فقد بلغت في القطاع المنزلي (33%) من مجمل الطاقة المستهلكة، والقطاع الصناعي بنسبة (26.3%) والقطاع التجاري (16.1%) وضخ المياه (14.3%) والدوائر الحكومية (7.1%) وإنارة الشوارع (2.4%) واخرى (0.8%) ويبين الشكل رقم (3) النسبة المئوية للتوزيع القطاعي للطاقة الكهربائية المستهلكة لعام 2010.

شكل رقم (3)

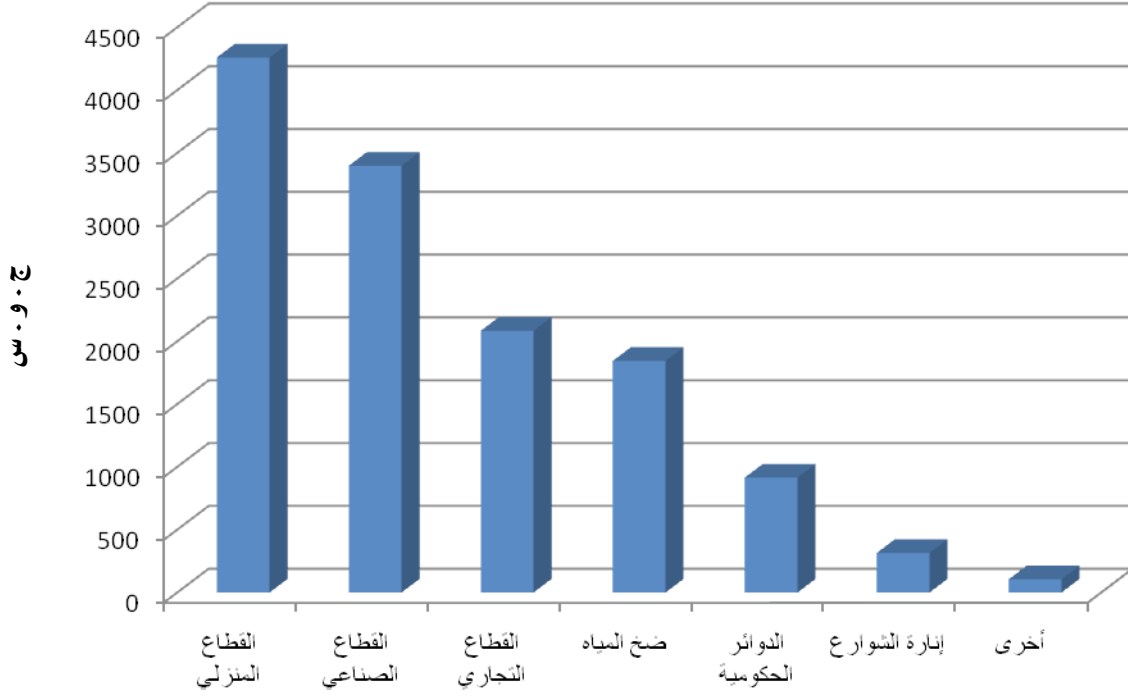
النسبة المئوية للتوزيع القطاعي للطاقة الكهربائية المستهلكة لعام 2010



أما حسب التوزيع القطاعي للطاقة الكهربائية المستهلكة فقد بلغت في القطاع المنزلي (4260 ج.و.س) من مجمل الطاقة المستهلكة، والقطاع الصناعي (3398 ج.و.س) والقطاع التجاري (2084 ج.و.س) وضخ المياه (1844 ج.و.س) والدوائر الحكومية (915 ج.و.س) وإنارة الشوارع (315 ج.و.س) واخرى (105 ج.و.س) ويبين الشكل رقم (4) التوزيع القطاعي للطاقة الكهربائية المستهلكة لعام 2010.

شكل رقم (4)

التوزيع القطاعي للطاقة الكهربائية المستهلكة لعام 2010



تطور قطاع الكهرباء عام 2010

شهد قطاع الكهرباء منذ صدور قانون الكهرباء رقم 64 لعام 2002 تغييرات في هيكلته تتوافق مع توجهات الخصخصة وتحفيز القطاع الخاص للاستثمار في نشاطات قطاع الكهرباء، خاصة نشاط التوليد، ونتيجة لهذه التغييرات فقد أصبح النظام الكهربائي في الاردن موزعاً حسب النشاط الى ثلاث مجموعات هي:

- نشاط التوليد
- نشاط النقل
- نشاط التوزيع

• ففي مجال التوليد، تعمل حالياً أربع شركات هي:

1. شركة توليد الكهرباء المركزية وتعمل بموجب رخصة ممنوحة من الهيئة تاريخ 20/09/2007.
2. شركة السمرا لتوليد الكهرباء وتعمل بموجب رخصة ممنوحة من الهيئة تاريخ 01/09/2008.
3. شركة شرق عمان لتوليد الكهرباء وتعمل بموجب رخصة ممنوحة من الهيئة تاريخ 22/07/2008.
4. شركة القطرانة لتوليد الطاقة الكهربائية وتعمل بموجب رخصة ممنوحة من الهيئة تاريخ 06/10/2009.

حيث تم في تاريخ 8/12/2010 البدء بالتشغيل التجريبي للوحدة الغازية الثانية (GT2) في شركة القطرانة لتوليد الطاقة الكهربائية وبتاريخ 13/12/2010 بدأ التشغيل التجريبي للوحدة الغازية الاولى (GT1) علماً انه تم الانتهاء من اجراء فحوصات الكفاءة والاعتمادية لوحدي محطة القطرانة بتاريخ 24/12/2010 وباستطاعة توليدية تبلغ (127) م.و لكل منهما، هذا وتقوم شركة القطرانة حالياً بتزويد الهيئة بكافة المتطلبات الفنية حسب كود معايير الاداء للمرخص لهم بالتوليد، علماً بأن حجم الاستثمار في هذه الشركة يقدر بحوالي 323 مليون دينار، ومن المتوقع دخول الوحدة البخارية بقدرة (127) م.و بتاريخ 25/8/2011 حيث قامت شركة الكهرباء الوطنية، كونها المشتري الوحيد، بتوقيع اتفاقية شراء الطاقة المولدة مع هذه الشركة.

كما دخلت في النظام الكهربائي لعام 2010 الوحدة البخارية الثانية (ST2) لشركة السمرا لتوليد الكهرباء وبقدرة (100) م.و وتم التشغيل التجاري بتاريخ 02/08/2010 ومن المتوقع دخول (285) م.و للشركة في الثلث الاول من عام 2011.

• اما نشاط نقل الكهرباء على خطوط الضغط العالي (132/400) ك.ف فتتولاه شركة الكهرباء الوطنية، وهي المسؤولة كذلك عن تشغيل النظام الكهربائي وتبادل الطاقة الكهربائية عبر خطي الربط الكهربائي بين الاردن وكل من مصر وسوريا، و حالياً تقوم الهيئة بدراسة اقرار الكوادر غير المقررة في مجال النقل تمهيداً لتقسيم الشركة لثلاث شركات في المستقبل وهي:

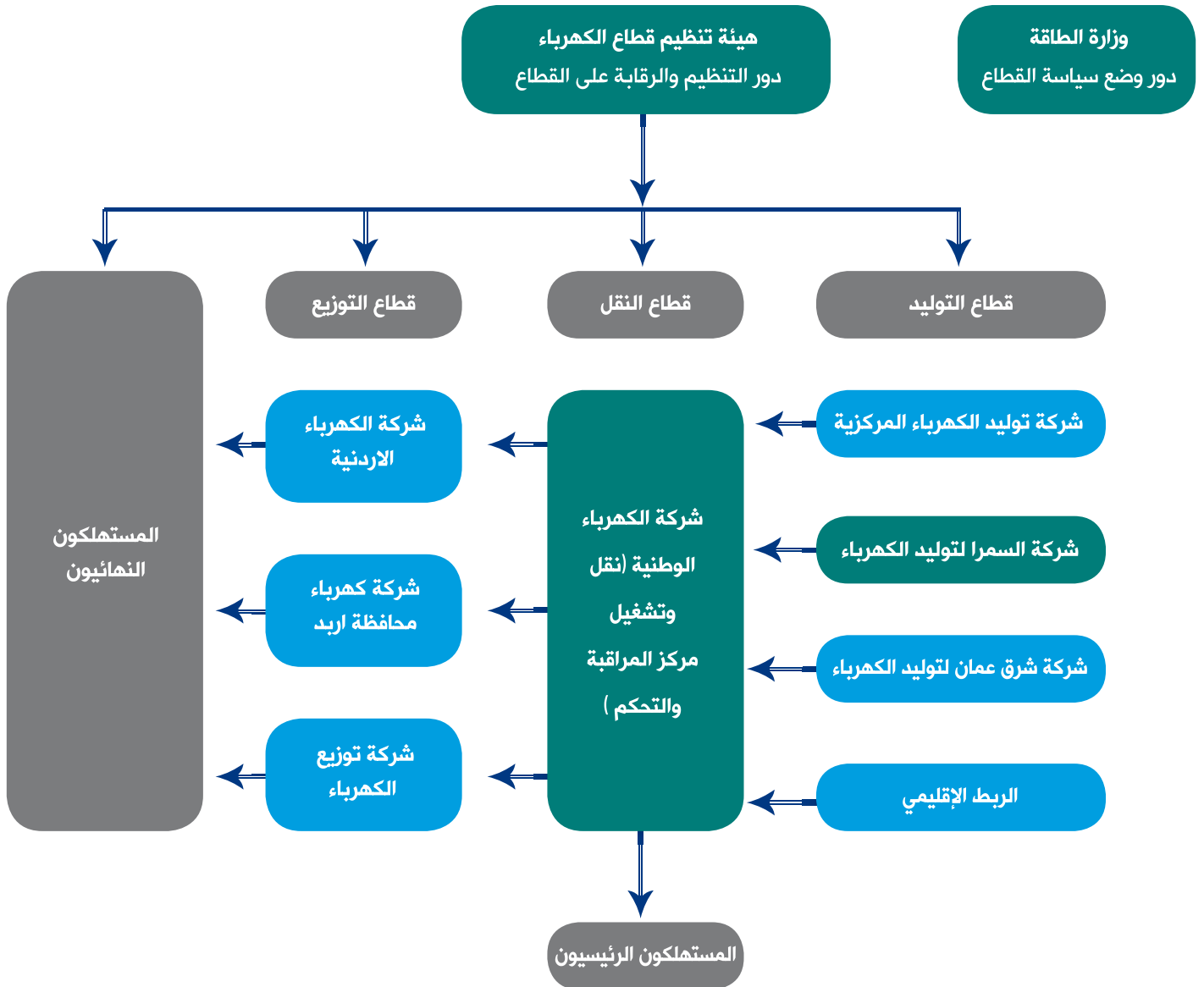
1. المرخص له بالنقل.
2. المرخص له البيع بالجملة.
3. مشغل النظام.

• اما نشاط توزيع الكهرباء على خطوط الضغط المتوسط والمنخفض (33/11/0.4) ك.ف وتزويد المستهلكين النهائيين فتقوم به كل من:

1. شركة الكهرباء الاردنية وتعمل بموجب امتياز منذ عام 1962.
2. شركة كهرباء محافظة اربد وتعمل بموجب رخصة ممنوحة من الهيئة تاريخ 30/06/2008.
3. شركة توزيع الكهرباء وتعمل بموجب رخصة ممنوحة من الهيئة تاريخ 30/06/2008.

بحيث تعمل كل شركة من هذه الشركات حسب منطقتها الجغرافية.

عمل قطاع الكهرباء في الأردن عام 2010 وفقاً للهيكل التنظيمي التالي:



● قطاع حكومي.

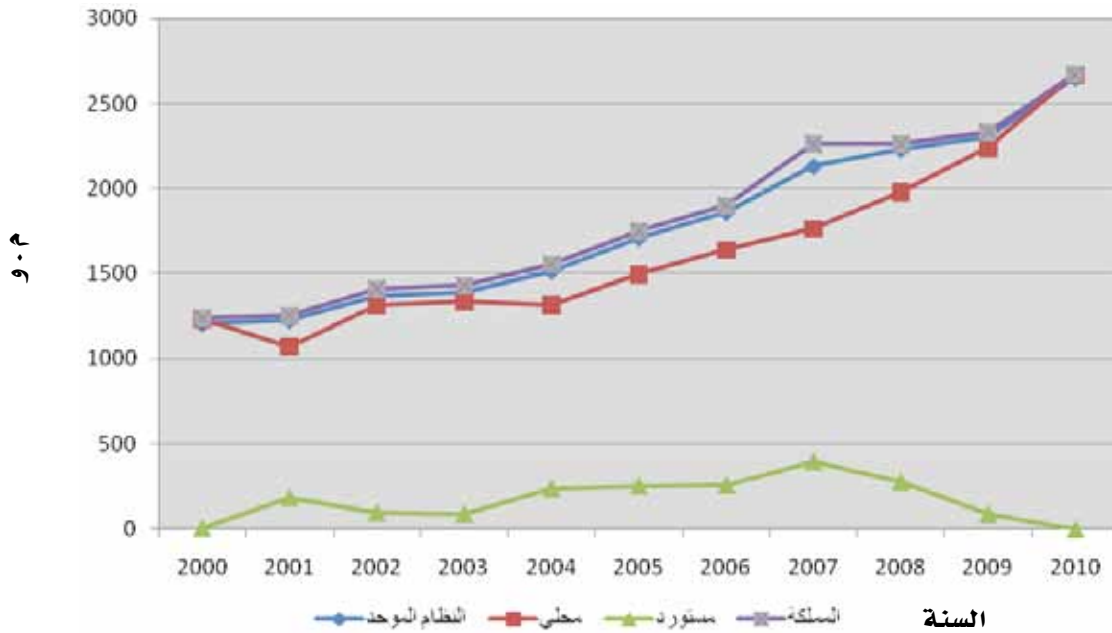
● قطاع خاص.

الحمل الأقصى:

نما الحمل الأقصى الصباحي بنسبة 15.2% ليبلغ 2650 م.و أما أعلى حمل مسائي لعام 2010 فقد بلغ 2460 م.و، وبزيادة نسبتها 10.8%.
في حين بلغ أدنى حمل في عام 2010 للنظام الكهربائي 1075 م.و والشكل رقم (5) يوضح تطور الحمل الأقصى في المملكة خلال الفترة (2000-2010).

شكل رقم (5)

تطور الحمل الأقصى (م.واط) في المملكة خلال الفترة (2000-2010)

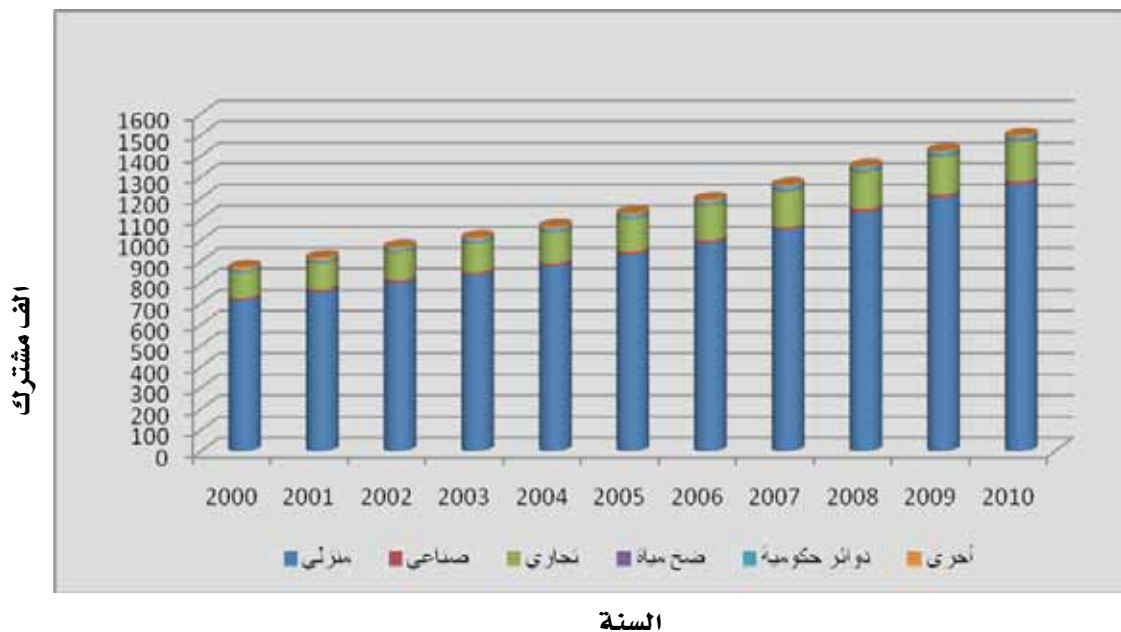


أعداد المشتركين:

بلغ العدد الكلي للمشاركين بالتيار الكهربائي في المملكة لعام 2010 حوالي (1498) ألف مشترك مقارنة مع (1426) ألف مشترك لعام 2009 وبنسبة نمو بلغت 5.04%. والشكل رقم (6) يوضح التوزيع القطاعي لأعداد المشتركين خلال الفترة (2000 - 2010).

شكل رقم (6)

التوزيع القطاعي لأعداد المشتركين خلال الفترة (2000 - 2010)



الطاقة الكهربائية المستهلكة:

بلغت كمية الطاقة الكهربائية المستهلكة 12920 ج.و.س مقارنة مع 11993 ج.و.س في عام 2009، بنسبة نمو مقدارها 7.7%. وقد بلغ معدل نصيب الفرد من الطاقة الكهربائية المستهلكة النهائية 2114 ك.و.س مقابل 2006 ك.و.س في عام 2009 بمعدل نمو 5.4%.

الفقد الكهربائي:

بلغت كمية الطاقة الكهربائية المفقودة في نظام التوزيع في عام 2010 ما مقداره 1631 ج.و.س، بنسبة 12.1% من الطاقة الموزعة من قبل شركات التوزيع مقارنة مع 1655 ج.و.س في عام 2009 بنسبة 13.3%. ولا زالت هذه النسبة مرتفعة، حيث تسعى الهيئة وبالتعاون مع الشركات المعنية إلى خفض هذه النسبة إلى الحدود المقبول بها علمياً، وإيجاد الآليات المناسبة للتغلب على أسباب هذه المشكلة سواء من الجوانب الفنية أو من خلال معالجة استرجار الطاقة الكهربائية بطرق غير مشروعة.



التقييم العام لقطاع الكهرباء عام 2010

ارتفع الطلب على الطاقة الكهربائية في عام 2010 مقارنة مع عام 2009 حيث كانت نسبة النمو في استهلاك الطاقة الكهربائية 7.4 %، ووصل الحمل الأقصى في النظام الكهربائي الموحد الى 2650 م.و.و. ونسبة نمو وصلت الى 15.2 %.

وبالرغم من حصول عدد من الإطفاءات على خطوط الشبكة فقد تمكنت شركة الكهرباء الوطنية (مشغل النظام الكهربائي) من تغطية الطلب على الطاقة بكفاءة عالية من خلال التنسيق مع شركات توليد الكهرباء، والاستعانة بالطاقة المستوردة عبر خطوط الربط الكهربائي، وتمكن مشغل النظام من إتباع منوال تشغيلي آمن واقتصادي لمصادر التوليد. وقد كان التنسيق بين مشغل النظام وشركات توزيع الكهرباء جيداً، بهدف نقل الطاقة الكهربائية وتوزيعها إلى المشتركين بصورة آمنة دون تحميل خطوط النقل والتوزيع أو المحولات بأحمال تفوق استطاعتها لما لذلك من أثر على عدم زيادة فاقد الطاقة ما أمكن.

بالرغم من الأداء الجيد للقطاع فقد حصلت بعض الحوادث الطارئة التي تسببت في انقطاع التيار الكهربائي عن عدد من المشتركين امتدت في بعض الحالات إلى عدة ساعات في بعضها ونتجت في بعضها عن خروج وحدات توليدية من الخدمة لأسباب مختلفة، حيث تم تغطيتها من خلال خطوط الربط الاقليمي.

كما بلغت الطاقة غير المزودة للعام 2010 (5878 م.و.س) وتشكل ما نسبته 0.04 % من المجموع الكلي للطاقة المباعة، وهذه القيمة هي ضعف ما شكلته نسبة الطاقة غير المزودة الى مجموع الطاقة المباعة لعام 2009.

أهم ما تم كهريته من قبل شركة الكهرباء الوطنية خلال عام 2010 لمعالجة النمو المتزايد على الطاقة الكهربائية:

- توسعة محطتي العبدلي 132/33 ك.ف وجنوب عمان 132/33 ك.ف.
- محطة إسمنت الحديثة 132/6.6 ك.ف في محطة القطرانة ودوائر المولدات الغازية الأولى والثانية.
- محولي محطة شرق عمان 400/132 ك.ف ودوائر 132 ك.ف المرتبطة بها.
- محطة السمرا 132 ك.ف ودوائر الوحدات التوليدية بها.
- محطة جنوب مأدبا 132/33 ك.ف.

الأداء المالي:

لقد تمكنت جميع شركات التوزيع خلال عام 2010 من تحقيق أرباحا جيدة وتتماشى مع العائد المطلوب على استثماراتها، أما شركة الكهرباء الوطنية فقد حققت خسائر خلال عام 2010 تقدر بحوالي 161 مليون دينار بعد أن حققت ربحاً جيداً خلال عام 2009 وذلك نتيجة لارتفاع كلف الوقود بشكل كبير وملحوظ بسبب اعتماد الشركة على الوقود الثقيل بدلاً من الغاز (حيث كان هناك انخفاض في كميات الغاز المستورد من مصر لأغراض التوليد).

ويوضح الجدول التالي إجمالي الموجودات والأرباح (الخسائر) التي حققتها شركات القطاع خلال عام 2010

جدول رقم (15)
إجمالي الموجودات والأرباح (الخسائر) التي حققتها شركات القطاع خلال عام 2010

اسم الشركة	إجمالي الموجودات (الف دينار أردني) 2010	ربح / (خسارة) * (الف دينار أردني) 2010
شركة توليد الكهرباء المركزية	520,949	16,449
شركة السمرا لتوليد الكهرباء	441,814	5,524
شركة شرق عمان لتوليد الكهرباء **	221,388	11,914
شركة الكهرباء الوطنية	640,554	(161,074)
شركة الكهرباء الأردنية (توزيع)	498,327	6,216
شركة كهرباء محافظة اربد (توزيع)	125,420	7,803
شركة توزيع الكهرباء *** (توزيع)	366,492	20,221
الإجمالي	2,814,944	(92,947)

* الربح بعد الضريبة ولا يشمل أثر فرق العملة.

** تعمل الشركة بموجب اتفاقيات التأجير التمويلي فيما يتعلق بمحطات التوليد.

*** شركة توزيع الكهرباء وشركتها التابعة.

جدول رقم (16)
تكلفة إنتاج ونقل وتوزيع الكيلوواط ساعة من الطاقة الكهربائية لعام 2010

تكاليف قطاعي التوليد والنقل	(مليون دينار)	(فلس /ك.و.س)	الأهمية النسبية
تكاليف الوقود	545	43.39	% 55.5
تكاليف الاستطاعة المدفوعة لشركات التوليد	221	17.57	% 22.4
مصاريف الصيانة والتشغيل والمصاريف الإدارية والفوائد	68	5.39	% 6.9
المجموع	834	66	% 84.8
تكاليف شركات التوزيع			
الإنفاق التشغيلي (مصاريف إدارية وصيانة وتشغيل وفوائد)	111	8.81	% 11.3
العوائد المطلوبة (الأرباح)	39	3.09	% 3.9
المجموع	150	12	% 15.2
الإجمالي	984	78.2	% 100.0
كمية الطاقة المباعة للمستهلك النهائي (ج.و.س)	12,571		
تكلفة التزويد للمستهلك النهائي (فلس/ك.و.س)	78.2		

الأداء المالي لقطاع التوليد:

بلغ معدل سعر بيع الطاقة الكهربائية من قبل شركة توليد الكهرباء المركزية إلى شركة الكهرباء الوطنية 69.9 فلس/ك. و. س (شامل لتكاليف الوقود)، وقد ساهم هذا المعدل في تحقيق الشركة ربحاً (بعد الضريبة) مقداره 16.4 مليون دينار عن السنة المالية المنتهية في 31/12/2010.

كما بلغ معدل سعر بيع الطاقة الكهربائية المصدرة من شركة السمرا لتوليد الكهرباء إلى شركة الكهرباء الوطنية 32.7 فلس/ك. و. س (شامل لتكاليف الوقود)، وقد ساهم هذا المعدل في تحقيق الشركة ربحاً (بعد الضريبة) مقداره 5.5 مليون دينار عن السنة المالية المنتهية في 31/12/2010.

في حين بلغ معدل سعر بيع الطاقة الكهربائية المصدرة من شركة شرق عمان إلى شركة الكهرباء الوطنية 29.6 فلس/ك. و. س (شامل لتكاليف الوقود)، وقد ساهم هذا المعدل في تحقيق الشركة ربحاً (بعد الضريبة) مقداره 11.9 مليون دينار عن السنة المالية المنتهية في 31/12/2010. الأداء المالي لقطاع النقل:

الأداء المالي لقطاع النقل:

بلغ معدل سعر شراء الطاقة الكهربائية لشركة الكهرباء الوطنية 52.6 فلس/ك. و. س في حين بلغ معدل سعر البيع 47.0 فلس/ك. و. س، محققة بذلك خسارة مقدارها 5.6 فلس/ك. و. س وهذه الخسارة أدت إلى تكبد الشركة خسارة مقدارها 161.1 مليون دينار مقارنة بربح مقداره 29 مليون دينار خلال عام 2009. حيث كان السبب الرئيسي وراء هذه الخسارة هو انخفاض كميات الغاز الطبيعي المستوردة من مصر مما أدى إلى زيادة الاعتماد على الوقود الثقيل في توليد الطاقة الكهربائية بشكل كبير.

الأداء المالي لقطاع التوزيع:

بلغ معدل سعر شراء الطاقة الكهربائية لشركة الكهرباء الأردنية 49.3 فلس/ك. و. س، في حين بلغ معدل سعر البيع 65.7 فلس/ك. و. س محققة بذلك هامشاً مقداره 16.4 فلس/ك. و. س، وقد ساهم هذا الهامش في تحقيق الشركة لعائد (قبل الضريبة) على رأس المال المدفوع مقداره 10.97 %، وعائد (قبل الضريبة) على صافي الموجودات الثابتة مقداره 3.6 %.

كما بلغ معدل سعر شراء الطاقة الكهربائية لشركة كهرباء محافظة اردب 41.6 فلس/ك. و. س، في حين بلغ معدل سعر البيع 56.8 فلس/ك. و. س محققة بذلك هامشاً مقداره 15.2 فلس/ك. و. س، وقد ساهم هذا الهامش في تحقيق الشركة لعائد (قبل الضريبة) على رأس المال المدفوع مقداره 226.4 %، وعائد (قبل الضريبة) على صافي الموجودات الثابتة مقداره 21.9 %.

في حين بلغ معدل سعر شراء الطاقة الكهربائية لشركة توزيع الكهرباء 37.8 فلس/ك. و. س، في حين بلغ معدل سعر البيع 56.9 فلس/ك. و. س محققة بذلك هامشاً مقداره 18.9 فلس/ك. و. س، وقد ساهم هذا الهامش في تحقيق الشركة لعائد (قبل الضريبة) على رأس المال المدفوع مقداره 214.5 %، وعائد (قبل الضريبة) على صافي الموجودات الثابتة مقداره 21.2 %.

36	1. مؤشرات عامة للاقتصاد والطاقة.
37	2. أعداد العاملين في قطاع الكهرباء.
37	3. تطور الحمل الأقصى في المملكة والنظام الموحد (م.و).
38	4. الاستطاعة الاسمية لمحطات التوليد (م.و).
39	5. الطاقة الكهربائية المولدة حسب نوع التوليد (ج.و.س).
40	6. الطاقة الكهربائية المولدة حسب جهة التوليد (ج.و.س).
41	7. استهلاك قطاع الكهرباء من الوقود (ألف. ط. م.ن).
41	8. استطاعة محطات التحويل لنقاط التزويد الرئيسية في شبكة النقل (م. ف.أ).
41	9. أطوال خطوط النقل (كم. دائرة).
42	10. استطاعة محطات التحويل في شبكات التوزيع (م. ف.أ).
42	11. أطوال خطوط التوزيع (كم).
43	12. الطاقة الكهربائية المستهلكة (ج.و.س).
44	13. التوزيع القطاعي للطاقة الكهربائية المستهلكة (ج.و.س).
44	14. النسبة المئوية للاستهلاك القطاعي للطاقة الكهربائية (%) .
45	15. الطاقة الكهربائية المفقودة في النظام الكهربائي الموحد (ج.و.س).
46	16. تطور أعداد المشتركين بالتيار الكهربائي حسب جهة الاشتراك (بالألف مشترك).
46	17. التوزيع القطاعي لأعداد المشتركين في التيار الكهربائي (بالألف مشترك).
47	18. تطور التعرفة الكهربائية لقطاع النقل (فلس/ك.و.س).
48	19. تطور التعرفة الكهربائية لقطاع التوزيع (فلس/ك.و.س).
49	20. تطور الموجودات الثابتة وأعمال تحت التنفيذ (بالألف دينار)
50	21. حقوق المساهمين (حقوق الملكية) بالألف دينار)



الجداول الإضافية لإحصاءات قطاع الكهرباء

**جدول رقم (1)
مؤشرات عامة للاقتصاد والطاقة**

2010	2009	2008	2007	2006	2005	2004	2003	2002	2001	2000	
*19339	17816	16108	12596	11093	8925	8091	7229	6794	6364	5999	الناتج المحلي الإجمالي بالأسعار الجارية (مليون دينار) **
*3164	2979	2754	2201	1982	1631	1512	1382	1333	1278	1235	معدل الناتج المحلي الإجمالي بالأسعار الجارية للفرد (دينار) **
*7357	7739	7335	7267	7187	7028	6489	5774	5299	5150	5056	كمية الطاقة الأولية المستهلكة (ألف ط. م. ن) ***
*4873	5021	4707	4855	4890	4900	4526	4080	3811	3692	3688	كمية الطاقة النهائية المستهلكة (ألف ط. م. ن) ***
3262	3441	3282	3034	2725	2393	2252	1986	1955	1820	1810	كمية الوقود المستهلك في قطاع الكهرباء (ألف ط. م. ن) ***
*1204	1294	1254	1270	1284	1284	1213	1104	1039	1035	1041	معدل كمية الطاقة الأولية المستهلكة للفرد (كغم. م. ن)
*797	840	805	848	874	895	846	780	748	742	759	معدل كمية الطاقة النهائية المستهلكة للفرد (كغم. م. ن)
3069	2666	2612	2300	2199	1995	1785	1785	1785	1658	1670	الاستطاعة الاسمية لمحطات التوليد العاملة (م.و)
14683	14208	13768	12999	11120	9654	8968	7995	8132	7544	7375	كمية الطاقة الكهربائية المولدة الإجمالية (ج. و.س)
12920	11993	11555	10559	9595	8713	8090	7333	6949	6394	6135	كمية الطاقة الكهربائية المستهلكة (ج. و.س)
2114	2006	1975	1845	1714	1592	1512	1402	1363	1284	1263	كمية الطاقة الكهربائية المستهلكة / فرد (ك. و.س)
44	44	45	42	38	34	35	34	37	35	36	كمية الوقود المستهلك في قطاع الكهرباء كنسبة من الطاقة الأولية المستهلكة %
2670	2330	2260	2160	1901	1751	1555	1428	1410	1255	1238	الحمل الأقصى للنظام الكهربائي في المملكة (م.و)
2650	2300	2230	2130	1860	1710	1515	1387	1370	1225	1206	الحمل الأقصى في النظام الموحد (م.و)
*6113	5980	5850	5723	5597	5473	5350	5230	5098	4978	4857	عدد السكان (ألف نسمة) ***
7729	8273	8084	7806	7523	7256	7042	6888	6809	6629	6501	أعداد العاملين في قطاع الكهرباء (موظف)
1498	1426	1352	1263	1195	1129	1067	1014	969	917	872	أعداد المشتركين بالتيار الكهربائي (بالألف مشترك)
52.62	39.20	45.9	31.9								معدل سعر الشراء من قطاع التوليد (فلس /ك.و.س)

* أولية
** وفقاً لإحصائيات البنك المركزي
*** وفقاً لإحصائيات وزارة الطاقة والثروة المعدنية
**** وفقاً لإحصائيات دائرة الإحصاءات العامة

جدول رقم (2)

أعداد العاملين في قطاع الكهرباء (موظف) *

2010	2009	2008	2007	2006	2005	2004	2003	2002	2001	2000	
87	90	88	86	72	72	66	70	54	1		هيئة تنظيم قطاع الكهرباء
1091	1530	1618	1621	1608	1510	1469	1473	1650	1534	1511	شركة توليد الكهرباء المركزية
273	256	246	233	186	132						شركة السمرا لتوليد الكهرباء ***
48	45	48									شركة شرق عمان لتوليد الكهرباء (المنأخر) ***
1345	1455	1173	1120	1084	1041	991	900	907	807	750	شركة الكهرباء الوطنية
2751	2747	2744	2567	2472	2534	2597	2620	2400	2490	2406	شركة الكهرباء الأردنية
1051	1012	1074	1043	992	942	921	862	800	752	774	شركة كهرباء محافظة إربد
1083	1138	1093	1136	1109	1025	998	963	998	1045	1060	شركة توزيع الكهرباء
7729	8273	8084	7806	7523	7256	7042	6888	6809	6629	6501	المجموع

* وفقاً لإحصائيات الشركات

** بدأ التشغيل التجاري بتاريخ 2005

*** بدأ التشغيل التجاري بتاريخ 26/7/2008

جدول رقم (3)

تطور الحمل الأقصى في المملكة والنظام الموحد (م.و)

النظام الموحد			المملكة			السنة
نسبة النمو %	الحمل الأقصى المحلي	نسبة النمو %	المجموع	مستورد	محلي	
9.7	1206	8.9	1238	9	1229	2000
1.6	1225	1.4	1255	187	1068	2001
11.8	1370	12.4	1410	99	1311	2002
1.2	1387	1.3	1428	92	1336	2003
9.2	1515	8.9	1555	241	1314	2004
12.9	1710	12.6	1751	256	1495	2005
8.8	1860	8.6	1901	260	1641	2006
14.5	2130	13.6	2160	397	1763	2007
4.7	2230	4.6	2260	282	1978	2008
3.1	2300	3.1	2330	91	2239	2009
15.2	2650	14.6	2670	0	2670	2010

جدول رقم (4)
الاستطاعة الاسمية لمحطات التوليد (م.و)

2010	2009	2008	2007	2006	2005	2004	2003	2002	2001	2000	
أ - شركة توليد الكهرباء المركزية											
382	382	396	396	396	396	396	396	396	396	396	محطة كهرباء الحسين الحرارية
656	656	656	656	656	656	656	656	656	655	655	محطة العقبة الحرارية
0	0	11	11	11	11	15	15	15	15	15	محطة العقبة المركزية
80	80	92	92	92	92	100	100	100	100	100	محطة ماركا
60	60	60	60	60	60	60	60	60	60	60	محطة جنوب عمان
150	150	150	150	150	150	120	120	120	120	120	محطة توليد الريشة
20	20	25	25	25	25	25	25	25	23	23	محطة الكرك
1	1	1	1	1	1	1	1	1	1	1	محطات الرياح
357	357	357	357	357	357	260	260	260	160	160	محطة رحاب
0	0	0	0	0	0	2	2	2	2	2	محطة الطفيلة
0	0	0	0	0	0	2	2	2	2	2	محطة معان و القرى النائية
1706	1706	1747	1747	1747	1747	1637	1637	1637	1534	1534	المجموع
885	500	500	400	300	100	0	0	0	0	0	ب - شركة السمرا لتوليد الكهرباء *
370	370	247	0	0	0	0	0	0	0	0	ج - شركة شرق عمان لتوليد الكهرباء (المتأخر) **
د - الشركات الصناعية											
0	0	0	9	9	9	9	9	9	9	9	شركة مصانع الإسمنت
22	22	22	24	24	24	24	24	24	24	24	شركة مصفاة البترول
18	0	18	23	23	23	23	23	23	23	23	شركة البوتاس العربية
44	44	44	44	44	44	44	44	44	44	44	شركة الأسمدة الكيماوية
13	13	13	12	12	12	12	12	12	12	12	الشركة الأردنية الهندية للكيماويات
0	0	0	0	0	0	0	0	0	0	12	شركة فوسفات الحسا
0	0	0	21	21	21	21	21	21	0	0	الشركة المتحدة لصناعات الحديد والصلب
4	4	4	4	4	1	1	1	1	0	0	شركة توليد الغاز الحيوي
1	1	10	10	9	9	9	9	9	9	9	بلديات واخرى
6	6	6	6	6	6	6	6	6	4	4	محطة سد الملك طلال
108	90	118	153	152	148	148	148	148	124	136	المجموع
3069	2666	2612	2300	2199	1995	1785	1785	1785	1658	1670	المجموع العام للاستطاعة

* بدأ التشغيل التجاري بتاريخ 2005
** بدأ التشغيل التجاري بتاريخ 27/7/2008

جدول رقم (5)

الطاقة الكهربائية المولدة حسب نوع التوليد (ج.و.س)

2010	2009	2008	2007	2006	2005	2004	2003	2002	2001	2000	
6146	6530	6057	6904	6177	7969	7592	6859	7205	6604	6478	وحدات بخارية
3127	1884	2553	922	943	648	776	746	680	769	742	وحدات غازية / غاز طبيعي
0	0	41	25	67	341	464	262	116	83	78	وحدات غازية / ديزل
1	1	1	13	32	73	75	78	71	42	35	وحدات ديزل
61	58	62	61	51	57	53	41	53	43	39	وحدات مائية
3	3	3	3	3	3	3	3	3	3	3	طاقة الرياح
9	7	9	10	6	5	6	6	5			غاز حيوي
5336	5724	5042	5061	3841	558						دورة مركبة
14683	14208	13768	12999	11120	9654	8968	7995	8132	7543	7375	المجموع



جدول رقم (6)
الطاقة الكهربائية المولدة حسب جهة التوليد (ج.و.س)

2010	2009	2008	2007	2006	2005	2004	2003	2002	2001	2000	
14477	13995	13551	12750	10829	9326	8652	7673	7823	7344	7122	أ - النظام الكهربائي الموحد
7655	8009	8851	9852	8966	9086	8448	7468	7615	7132	6934	شركة توليد الكهرباء المركزية
3467	3629	3736	2733	1660	29	0	0	0	0	0	شركة السمرا لتوليد الكهرباء*
3238	2286	826	0	0	0	0	0	0	0	0	شركة شرق عمان لتوليد الكهرباء (المنأخر)**
15	13	15	13	14	17	16	15	10	7	9	سد الملك طلال
36	0	64	96	104	101	96	96	95	115	108	شركة البوتاس العربية
0	0	0	0	0	6	10	10	10	25	19	شركة مصانع الإسمنت
66	58	59	56	84	87	81	84	93	65	52	الشركة الأردنية الهندية للكيماويات
206	213	218	249	291	328	316	322	309	200	253	ب - باقي الصناعات الكبرى
75	84	93	92	91	91	83	92	93	87	87	شركة مصفاة البترول
122	121	115	136	166	166	163	156	153	97	152	شركة الأسمدة الكيماوية
0	0	0	13	12	15	16	16	15	16	14	مصنع الحسين للحديد
0	0	0	0	16	50	48	51	43	0	0	الشركة المتحدة لصناعات الحديد والصلب
9	7	9	10	6	6	6	6	5	0	0	شركة توليد الغاز الحيوي
14683	14208	13768	12999	11120	9654	8968	7995	8132	7544	7375	المجموع
3.3	3.2	5.9	16.9	15.2	7.7	12.2	-1.7	7.8	2.3	4.2	نسبة النمو السنوي %
446	363	534	199	472	741	788	972	322	267	45	طاقة مستوردة من مصر
224	20	13	8	42	241	38	0	0	0	0	طاقة مستوردة من سوريا
15353	14591	14316	13206	11634	10636	9794	8967	8454	7811	7420	المجموع العام
5.2	1.9	8.4	13.5	9.4	8.6	9.2	6.1	8.2	5.3	4.1	نسبة النمو السنوي %
58	139	318	172	13	0.3	3.1	3.7	1.1	1.9	5	طاقة مصدرة
15295	14452	13998	13035	11621	10636	9791	8963	8453	7809	7415	الطاقة المتاحة للاستهلاك المحلي
5.8	3.2	7.4	12.2	9.3	8.6	9.2	6.0	8.2	5.3	4.2	نسبة النمو السنوي %

* بدأ التشغيل التجاري بتاريخ 2005
** بدأ التشغيل التجاري بتاريخ 26/7/2008

جدول رقم (7)

استهلاك قطاع الكهرباء من الوقود (بالألف ط.م.ن)

2010	2009	2008	2007	2006	2005	2004	2003	2002	2001	2000	الجهة المستهلكة للوقود
1806	1947	2102	2383	2178	2241	2105	1845	1803	1701	1681	شركة توليد الكهرباء المركزية
736	850	833	541	413	9						شركة السمرا لتوليد الكهرباء*
642	570	254									شركة شرق عمان لتوليد الكهرباء (المناخر)**
79	74	93	110	134	160	147	141	152	119	129	المؤسسات الصناعية
3262	3441	3282	3034	2725	2393	2252	1986	1955	1820	1810	مجموع استهلاك قطاع الكهرباء
7357	7739	7335	7267	7186	7028	6489	5774	5299	5150	5056	مجموع استهلاك المملكة
44.3	44.5	44.7	41.8	37.9	34.0	34.7	34.4	36.9	35.3	35.8	نسبة استهلاك قطاع الكهرباء %

* بدأ التشغيل التجاري بتاريخ 2005
** بدأ التشغيل التجاري بتاريخ 26/7/2008

جدول رقم (8)

استطاعة محطات التحويل لنقاط التزويد الرئيسية في شبكات النقل (م. ف. أ)

2010	2009	2008	2007	2006	2005	2004	2003	2002	2001	2000	
3760	2560	2560	2560	2560	2560	2080	1280	1280	1280	1280	استطاعة 132/400
100	100	100	100	100	100	100	100	100	200	200	استطاعة 132/230
5897	5097	4428	4188	3679	3429	3413	3333	2670	2607	2304	استطاعة 33/132
155	75	75	75	75	75	75	75	75	75	75	استطاعة 6.6/132
25	25	25	25	25	25	25	12.5	12.5			استطاعة 11/132
9937	7857	7188	6948	6439	6189	5693	4801	4138	4162	3859	المجموع

جدول رقم (9)

أطوال خطوط النقل (كم. داره)

2010	2009	2008	2007	2006	2005	2004	2003	2002	2001	2000	
904	904	871	871	871	871	817	817	809	809	809	خطوط 400 ك. ف
17	17	17	17	17	17	17	17	17	17	17	خطوط 230 ك. ف
3114	3050	2872	2535	2530	2512	2512	2512	2211	2200	2200	خطوط 132 ك. ف
17	17	17	17	17	17	17	17	17	17	17	خطوط 66 ك. ف *
4052	3988	3777	3440	3435	3417	3363	3363	3054	3043	3043	المجموع

* تم تحويله لخط 33 ك. ف

جدول رقم (10)
استطاعة محطات التحويل في شبكات التوزيع (م. ف. أ)

2010	2009	2008	2007	2006	2005	2004	2003	2002	2001	2000	
0	0	0	0	0	0	0	0	10	10	10	استطاعة 33/66
7819	7264	6676	5896	5435	4959	4664	4195	3930	3660	3424	استطاعة 0.4 / 6.6 ، 11 ، 33
13	13	13	13	13	13	3	3	3	3	3	استطاعة 11/6.6
2872	2719	2464	2309	2216	1936	1715	1494	1433	1383	1304	استطاعة 33/ 11/ 6.6
25	25	25	25	25	25	23	19	19	19	19	استطاعة 33/3.3
10728	10020	9178	8242	7688	6933	6404	5710	5394	5075	4759	المجموع الكلي

جدول رقم (11)
أطوال خطوط التوزيع (كم)

2010	2009	2008	2007	2006	2005	2004	2003	2002	*2001	2000	
9272	8996	8573	8178	7846	7607	7402	7108	6971	6373	4560	الخطوط الهوائية 33 ك. ف
1563	1542	1487	1420	1376	1323	1257	1203	1135	1092	1208	الخطوط الهوائية 11 ك. ف
1	1	1	1	2	2	2	2	2	2	1243	الخطوط الهوائية 6.6 ك. ف
30416	29160	27505	26958	25972	24987	23962	22841	21791	21314	20229	الخطوط الهوائية 0.4 ك. ف
2275	2081	1840	1588	1419	1299	1036	884	750	658	609	الكوابل الأرضية 33 ك. ف
3353	3179	2963	2761	2589	2425	2249	2126	2006	1888	544	الكوابل الأرضية 11 ك. ف
2	2	5	5	5	5	5	5	5	5	8	الكوابل الأرضية 6.6 ك. ف
4568	4475	4344	4268	4188	4106	3846	3318	2943	1912	1686	الكوابل الأرضية 0.4 ك. ف
51450	49436	46719	45179	43398	41752	39760	37486	35602	33244	30084	المجموع

* تم تحويل خطوط 6.6 ك. ف الى خطوط 11 ك. ف

جدول رقم (12)
الطاقة الكهربائية المستهلكة (ج.و.س)

2010	2009	2008	2007	2006	2005	2004	2003	2002	2001	2000	
الطاقة المستهلكة عن طريق شركات التوزيع											
1984	1776	1597	1464	1327	1210	1126	1023	968	887	823	شركة كهرباء محافظة إربد
7545	7015	6692	6036	5393	4793	4396	3973	3729	3507	3298	شركة الكهرباء الأردنية
2294	2044	1929	1776	1560	1428	1305	1117	1010	970	919	شركة توزيع الكهرباء
11823	10835	10218	9276	8280	7431	6827	6113	5706	5363	5040	المجموع (1)
المشركون الصناعيون الكبار											
93	105	111	103	97	98	91	92	98	90	92	شركة مصفاة البترول
178	212	232	243	226	206	205	200	195	161	130	شركة مصانع الإسمنت
88	205	240	199	205	204	201	182	189	173	143	شركة إسمنت الجنوب
305	224	320	299	298	275	284	290	289	289	303	شركة اليوتاس العربية
48	47	46	57	68	69	69	68	71	68	80	شركة مناجم الفوسفات
48	49	55	76	57	46	54	55	58	33	62	فوسفات الشيدية
185	121	115	126	156	154	158	149	142	90	166	شركة الأسمدة
0	0	0	12	16	15	14	16	15	15	13	مصنع الحسين للحديد *
0	0	0	0	16	57	44	51	40			الشركة المتحدة لصناعات الحديد والصلب *
66	58	59	37	52	47	47	47	91	59	48	الشركة الأردنية الهندية للكيماويات
61	56	54	51	48	47	45	45	45	44	46	مطار الملكة علياء الدولي
1	3	3	11	12	5	6	6	7	7	12	الاذاعة الجديدة
25	79	102	70	65	62	44	19	3	2	2	أخرى
1097	1158	1337	1283	1315	1283	1263	1220	1243	1031	1095	المجموع (2)
12920	11993	11555	10559	9595	8713	8090	7333	6949	6394	6135	المجموع الكلي

* مصنع الحسين للحديد والشركة المتحدة لصناعات الحديد والصلب توقفت عن توليد الكهرباء ولهذا الطاقة المستهلكة لا تشمل مبيعات شركة الكهرباء الأردنية لها وذلك تجنباً للازدواجية

جدول رقم (13)
التوزيع القطاعي للطاقة الكهربائية المستهلكة (ج.و.س)

القطاع	2010	2009	2008	2007	2006	2005	2004	2003	2002	2001	2000
منزلي	4260	3942	3630	3262	2918	2547	2345	2147	2025	1881	1763
صناعي	3398	3078	3231	2981	2839	2707	2526	2349	2295	2026	1976
تجاري	2084	1909	1841	1663	1457	1256	1144	999	922	880	805
ضخ مياه	1844	1753	1695	1584	1392	1299	1253	1100	1042	981	990
دوائر حكومية	915	900	797	735	416	417	392	311	230	229	218
إنارة شوارع	315	310	284	269	263	248	213	201	190	178	173
أخرى	105	100	77	65	310	240	217	228	245	219	210
المجموع	12920	11993	11555	10559	9595	8713	8090	7333	6949	6394	6135

جدول رقم (14)
النسبة المئوية للاستهلاك القطاعي للطاقة المستهلكة %

القطاع	2010	2009	2008	2007	2006	2005	2004	2003	2002	2001	2000
منزلي	33.0	32.9	31.4	30.9	30.4	29.2	29.0	29.3	29.1	29.4	28.7
صناعي	26.3	25.7	28.0	28.2	29.6	31.1	31.2	32.0	33.0	31.7	32.2
تجاري	16.1	15.9	15.9	15.7	15.2	14.4	14.1	13.6	13.3	13.8	13.1
ضخ مياه	14.3	14.6	14.7	15.0	14.5	14.9	15.5	15.0	15.0	15.3	16.1
دوائر حكومية	7.1	7.5	6.9	7.0	4.3	4.8	4.8	4.2	3.3	3.6	3.6
إنارة شوارع	2.4	2.6	2.5	2.6	2.7	2.8	2.6	2.7	2.7	2.8	2.8
أخرى	0.8	0.8	0.7	0.6	3.2	2.8	2.7	3.1	3.5	3.4	3.4
المجموع	100.0	100.0	100.0	100.0	100.0	100.0	100.0	100.0	100.0	100.0	100.0

جدول رقم (15)

الطاقة الكهربائية المفقودة في النظام الكهربائي الموحد (ج.و.س)

2010	2009	2008	2007	2006	2005	2004	2003	2002	2001	2000	
الطاقة المستهلكة في محطات التوليد											
14477	13995	13551	12750	10835	9332	8657	7679	7828	7349	7122	الطاقة المولدة (النظام الموحد)
13788	13392	12807	10599	10300	8756	8073	7175	7309	6856	6636	الطاقة المصدرة من محطات التوليد
689	603	744	2151	535	576	584	504	519	493	486.1	الطاقة المستهلكة
4.8	4.3	5.5	16.9	4.9	6.2	6.7	6.6	6.6	6.7	6.8	الطاقة المستهلكة (%)
الطاقة المفقودة في شبكات النقل											
14546	13848	13441	12191	10643	9555	8767	8123	7616	6897	6535	الطاقة المصدرة الى شبكات النقل
14259	13503	13028	11864	10307	9219	8446	7820	7310	6642	6321	الطاقة المستلمة في محطات التحويل الرئيسية
288	345	413	326	336	336	321	304	306	255	214	الطاقة المفقودة
1.98	2.49	3.07	2.68	3.16	3.52	3.66	3.74	4.0	3.7	3.3	الطاقة المفقودة (%)
الطاقة المفقودة في شبكات التوزيع *											
13454	12490	11729	10777	9425	8416	7656	6922	6404	6021	5643	الطاقة المرسله الى الشبكات
11823	10835	10218	9276	8280	7431	6808	6113	5707	5366	5038	الطاقة المباعة بالفرق
1631	1655	1510	1501	1145	985	848	809	697	655	605	الطاقة المفقودة
12.1	13.3	12.9	13.9	12.2	11.7	11.1	11.7	10.9	10.9	10.7	الطاقة المفقودة (%)
إجمالي الطاقة المفقودة											
15295	14452	13998	13035	11621	10636	9791	8963	8453	7809	7415	إجمالي الطاقة المولدة والمشتراة
12920	11993	11555	10559	9595	8713	8090	7333	6949	6394	6135	إجمالي الطاقة المستهلكة
2375	2458	2443	2476	2026	1922	1702	1630	1504	1415	1280.2	الطاقة المفقودة
15.5	17.0	17.5	19.0	17.4	18.1	17.4	18.2	17.8	18.1	17.3	الطاقة المفقودة (%)

* لا تتضمن استهلاك الشركات الصناعية الكبرى

جدول رقم (16)

تطور أعداد المشتركين بالتيار الكهربائي حسب جهة الاشتراك (بالألف مشترك)

2010	2009	2008	2007	2006	2005	2004	2003	2002	2001	2000	
974	929	881	825	780	739	697	660	630	594	564	شركة الكهرباء الأردنية
343	325	308	283	267	251	237	226	216	205	195	شركة كهرباء محافظة اربد
181	172	163	155	147	139	133	128	124	119	112	شركة توزيع الكهرباء
0.015	0.016	0.016	0.013	0.014	0.014	0.016	0.014	0.016	0.012	0.011	شركة الكهرباء الوطنية
1498	1426	1352	1263	1195	1129	1067	1014	969	917	872	المجموع

جدول رقم (17)

التوزيع القطاعي لأعداد المشتركين بالتيار الكهربائي (بالألف مشترك)

2010	2009	2008	2007	2006	2005	2004	2003	2002	2001	2000	القطاع
1264	1202	1134	1049	987	933	879	836	799	756	715	منزلي
16	16	15	15	15	14	13	14	13	12	12	صناعي
189	181	176	169	161	153	146	138	132	124	122	تجاري
7	7	6	6	5	5	4	4	4	3	3	ضخ مياة
13	12	13	16	15	13	12	12	10	10	10	دوائر حكومية
8	8	7	8	12	11	12	11	11	12	10	أخرى
1498	1426	1352	1263	1195	1129	1067	1014	969	918	872	المجموع

جدول رقم (18)

تطور التعرفة الكهربائية لقطاع النقل (فلس / ك.و.س)

البيان	من	من	من	من	من	من	من	من	من	
تعرفة شركة الكهرباء الوطنية :	16/1/2010	1/1/2009	14/3/2008	1/7/2007	9/7/2005	3/4/2004	1/1/2004	16/6/2002	1/5/1996	15/6/1993
	وحتى الآن	وحتى	وحتى	وحتى	وحتى	وحتى	وحتى	وحتى	وحتى	وحتى
		15/1/2010	31/12/2008	13/3/2008	30/6/2007	8/7/2005	2/4/2004	31/12/2003	15/6/2002	30/4/1996
أ - الى شركات التوزيع :										
1 - الطاقة الليلية :										
- شركة الكهرباء الأردنية	36.62	35.76	35.76	25.36	24.25	21.69	21.20	21.40	19.00	14.50
- شركة توزيع الكهرباء	25.81	26.10	27.30	23.51	23.51	21.69	21.20	21.40	19.00	-
- شركة كهرباء محافظة إربد	29.04	28.11	28.11	21.61	21.61	21.69	21.20	21.40	19.00	14.50
2 - الطاقة النهارية :										
- شركة الكهرباء الأردنية	46.67	45.81	45.81	35.41	34.30	31.74	31.25	31.40	29.00	23.50
- شركة توزيع الكهرباء	35.86	36.15	37.35	33.56	33.56	31.74	31.25	31.40	29.00	-
- شركة كهرباء محافظة إربد	39.09	38.16	38.16	31.66	31.66	31.74	31.25	31.40	29.00	23.50
3 - الحمل الأقصى (دينار/ ك.و / شهر)	2.98	2.98	2.98	2.40	2.40	2.40	2.40	2.40	2.40	2.40
ب - الى الصناعيين الكبار :										
- الطاقة الليلية	50.00	49.00	49.00	33.50	33.50	33.50	33.50	33.50	32.00	23.00
- الطاقة النهارية	66.00	65.00	65.00	48.00	48.00	48.00	48.00	48.00	47.00	45.00
- الحمل الأقصى (دينار/ ك.و / شهر)	2.98	2.98	2.98	2.40	2.40	2.40	2.40	2.40	2.40	2.40

جدول رقم (19)
تطور التعرفة الكهربائية لقطاع التوزيع (فلس / ك.و.س)

من	من	من	من	من	من	من	من	من	البيان
16/1/2010	14/3/2008	9/7/2005	1/6/2004	3/4/2004	1/1/2004	16/6/2002	1/5/1996	15/6/1993	
وحتى الآن	وحتى 15/1/2010	وحتى 13/3/2008	وحتى 8/7/2005	وحتى 31/5/2004	وحتى 2/4/2004	وحتى 31/12/2003	وحتى 15/6/2002	وحتى 30/4/1996	
المشركون الاعتياديون									
33.0	32.0	31.0	31.0	31.0	31.0	31.0	30.0	28.0	من 1 - 160 ك.و.س / شهر
72.0	71.0	59.0	57.0	57.0	55.0	55.0	52.0	52.0	من 161 - 300 ك.و.س / شهر
86.0	85.0	67.0	65.0	65.0	64.0	64.0	60.0	55.0	من 301 - 500 ك.و.س / شهر
114.0	113.0	82.0	80.0	80.0	80.0	80.0	75.0	70.0	فوق 500 ك.و.س / شهر
87.0	86.0	61.0	60.0	60.0	60.0	60.0	60.0	45.0	الاذاعة والتلفزيون
87.0	86.0	63.0	62.0	62.0	62.0	62.0	60.0	50.0	المشركون التجاريون
50.0	49.0	41.0	39.0	39.0	38.0	38.0	36.0	30.0	المشركون الصناعيون الصغار
المشركون الصناعيون المتوسطون :									
37.00	36.00	28.00	27.00	27.00	25.00	25.00	21.00	20.00	الطاقة الليلية
47.00	46.00	38.00	36.00	36.00	35.00	35.00	33.00	25.00	الطاقة النهارية
3.79	3.79	3.05	3.05	3.05	3.05	3.05	3.05	3.05	الحمل الأقصى (دينار/ ك.و.س / شهر)
48.00	47.00	31.00	28.00	28.00	26.00	26.00	23.00	21.00	المشركون الزراعيون (تعرفة مستوية)
المشركون الزراعيون (تعرفة ثلاثية) :									
37.00	36.00	30.00	-	-	-	-	-	-	الطاقة الليلية
47.00	46.00	20.00	-	-	-	-	-	-	الطاقة النهارية
3.79	3.79	3.05	-	-	-	-	-	-	الحمل الأقصى (دينار/ ك.و.س / شهر)
42.00	41.00	40.00	38.00	38.00	38.00	38.00	34.00	30.00	ضخ المياه
87.00	86.00	60.00	59.00	59.00	60.00	60.00	60.00	50.00	الفنادق (تعرفة مستوية)
الفنادق (تعرفة ثلاثية) :									
71.00	70.00	45.00	44.00	-	-	-	-	-	الطاقة الليلية
82.00	81.00	56.00	55.00	-	-	-	-	-	الطاقة النهارية
3.79	3.79	3.05	3.05	-	-	-	-	-	الحمل الأقصى (دينار/ ك.و.س / شهر)
59.00	58.00	46.60	44.60	44.60	-	-	-	-	قطاع الموانئ
52.00	51.00	30.00	27.00	27.00	25.00	25.00	20.00	13.00	* إنارة شوارع
82.00	81.00	67.00	67.00	67.00	67.00	-	-	-	** القوات المسلحة الأردنية
74.0	73.0	52.3	50.7	50.7	50.0	50.0	47.7	-	التعرفة المختلطة تجاري / زراعي
1.00	1.00	1.00	1.00	1.00	1.00	1.00	1.00	1.00	أدنى مقطوعية بالدينار (للمشركين الاعتياديين) / شهر
1.25	1.25	1.25	1.25	1.25	1.25	1.25	1.25	1.25	أدنى مقطوعية بالدينار (بقية المشركين) / شهر

* فوق مستوى استهلاك عام 1988 .

** مع استمرار حصول بعض الاشتراكات على خصم مقداره 25٪.

جدول رقم (20)

تطور الموجودات الثابتة وأعمال تحت التنفيذ (بالآلاف دينار)

2010	2009	2008	2007	2006	2005	2004	2003	2002	2001	2000	
شركة الكهرباء الوطنية											
657,654	607,856	567,495	475,190	467,201	452,036	390,259	354,423	338,787	332,581	323,470	الموجودات الثابتة
54,003	47,423	41,116	41,045	38,106	38,056	37,891	31,560	27,689	27,156	25,407	موجودات مساهمة المشتركين
-	-	-	-	-	-	-	-	-	-	-	موجودات فلس الريف
56,292	53,053	29,277	65,253	36,964	20,825	38,253	36,291	26,042	14,198	11,371	مشاريع تحت التنفيذ
767,950	708,332	637,888	581,489	542,270	510,917	466,403	422,274	392,518	373,936	360,248	المجموع (1)
شركة كهرباء محافظة اربد											
80,085	73,391	65,708	58,336	55,919	59,468	57,345	56,615	53,275	51,089	46,763	الموجودات الثابتة
52,203	46,277	41,729	37,829	34,654	31,174	29,087	27,112	26,172	24,698	23,210	موجودات مساهمة المشتركين
27,595	25,729	23,246	22,100	20,282	18,309	16,512	14,878	12,065	9,810	8,517	موجودات فلس الريف
4,014	5,775	4,380	1,418	823	1,009	906	637	1,310	1,036	510	مشاريع تحت التنفيذ
163,896	151,172	135,062	119,683	111,678	109,960	103,850	99,242	92,822	86,633	79,000	المجموع (2)
شركة الكهرباء الاردنية											
412,844	377,960	339,970	294,297	262,242	236,956	219,847	203,615	194,092	181,847	169,499	الموجودات الثابتة
160,906	147,674	128,211	110,695	94,894	78,926	69,777	62,995	57,237	52,479	48,729	موجودات مساهمة المشتركين
46,999	43,610	39,996	39,996	38,075	38,075	36,302	33,308	27,809	24,831	22,005	موجودات فلس الريف
1,716	2,383	1,700	1,829	2,169	1,709	1,132	795	389	1,554	1,927	مشاريع تحت التنفيذ
622,465	571,628	509,877	446,818	397,380	355,667	327,057	300,713	279,528	260,711	242,160	المجموع (3)
شركة توزيع الكهرباء											
203,918	124,754	79,608	73,499	68,737	62,153	58,814	56,005	53,942	50,912	49,687	الموجودات الثابتة
116,731	106,285	68,077	63,362	58,943	57,413	47,453	42,098	40,128	35,294	32,844	موجودات مساهمة المشتركين
*	47,847	26,198	24,708	23,594	21,899	20,190	17,066	13,977	9,032	5,207	موجودات فلس الريف
*14,129	20,214	10,497	6,627	6,974	6,971	4,848	5,195	3,880	7,274	8,004	مشاريع تحت التنفيذ
*334,778	299,100	184,380	168,197	158,248	148,437	131,304	120,363	111,927	102,512	95,743	المجموع (4)
شركة توليد الكهرباء											
736,888	737,555	735,466	734,853	737,961	734,718	649,449	649,147	625,042	622,214	625,236	الموجودات الثابتة
-	-	-	-	-	-	-	-	-	-	22	موجودات مساهمة المشتركين
-	-	-	-	-	-	-	-	-	-	-	موجودات فلس الريف
215	316	448	419	390	386	75,360	24,535	28,714	10,880	862	مشاريع تحت التنفيذ
737,103	737,872	735,914	735,273	738,351	735,104	724,809	673,682	653,756	633,094	626,120	المجموع (5)
شركة السمرا لتوليد الكهرباء											
310,313	208,442	207,643	128,209	127,307	269	229	-	-	-	-	الموجودات الثابتة
-	-	-	-	-	-	-	-	-	-	-	موجودات مساهمة المشتركين
-	-	-	-	-	-	-	-	-	-	-	موجودات فلس الريف
135,967	55,899	167	68,222	3,694	95,449	6,593	-	-	-	-	مشاريع تحت التنفيذ
446,280	264,340	207,810	196,431	131,001	95,718	6,822	-	-	-	-	المجموع (6)
شركة شرق عمان لتوليد الكهرباء											
1,496	765	325	75	-	-	-	-	-	-	-	الموجودات الثابتة **
-	-	-	-	-	-	-	-	-	-	-	موجودات مساهمة المشتركين
-	-	-	-	-	-	-	-	-	-	-	موجودات فلس الريف
-	-	27,151	55,355	-	-	-	-	-	-	-	مشاريع تحت التنفيذ
1,496	765	27,476	55,429	-	-	-	-	-	-	-	المجموع (7)
2,403,198	2,130,723	1,996,216	1,764,460	1,719,367	1,545,602	1,375,943	1,319,804	1,265,138	1,238,643	1,214,656	إجمالي مجموع الموجودات الثابتة
383,843	347,659	279,133	252,932	226,597	205,570	184,207	163,765	151,226	139,627	130,212	إجمالي مجموع موجودات مساهمة المشتركين
74,594	117,186	89,440	86,804	81,950	78,283	73,003	65,252	53,852	43,673	35,729	إجمالي مجموع موجودات فلس الريف
212,333	137,640	73,619	199,123	51,014	126,349	127,092	67,452	60,336	34,942	22,674	إجمالي مجموع مشاريع تحت التنفيذ
3,073,968	2,733,208	2,438,408	2,303,320	2,078,928	1,955,803	1,760,245	1,616,274	1,530,551	1,456,885	1,403,271	المجموع الكلي

* تشمل حصة الشركة في اسهم شركة كهرباء محافظة اربد والبالغة 55,4 %

** تعمل الشركة وفقاً لإتفاقيات التأجير التمويلي فيما يتعلق بمحطات توليد الطاقة الكهربائية

جدول رقم (21)
حقوق المساهمين (حقوق الملكية) (بالآلاف دينار)

2010	2009	2008	2007	2006	2005	2004	2003	2002	2001	2000	
59,575	218,408	184,010	226,929	222,074	221,432	223,525	227,736	224,900	219,120	214,280	شركة الكهرباء الوطنية
139,152	156,020	177,578	191,579	204,290	205,910	194,037	296,390	305,899	309,790	289,976	شركة توليد الكهرباء المركزية
31,607	33,539	54,211	50,233	50,017	51,409	51,413	51,180	50,589	49,979	49,417	شركة توزيع الكهرباء
94,768	95,188	96,460	95,932	91,070	82,413	70,081	61,529	57,606	53,941	40,757	شركة الكهرباء الأردنية
15,069	13,415	10,872	7,754	6,754	6,294	5,830	5,762	5,700	5,583	5,508	شركة كهرباء محافظة اربد
58,664	62,892	55,841	45,399	51,800	49,895	50,916	-	-	-	-	شركة السمرا لتوليد الكهرباء
30,098	21,876	(4,333)	5,477								شركة شرق عمان لتوليد الكهرباء
428,933	601,338	574,640	623,304	626,006	617,351	595,802	642,597	644,694	638,413	599,938	مجموع حقوق المساهمين





هيئة تنظيم قطاع الكهرباء عمان - المملكة الأردنية الهاشمية

القوائم المالية للسنة المنتهية
كما في 31 /كانون الأول / 2010, وتقرير
المحاسب القانوني المستقل

هيئة تنظيم قطاع الكهرباء ” عمان - المملكة الأردنية الهاشمية “

المحتويات

تقرير المحاسب القانوني المستقل	
قائمة	
أ	قائمة المركز المالي
ب	قائمة الدخل الشامل
ج	قائمة التغير في الفائض المتراكم
د	قائمة التدفقات النقدية
ايضاح	
14 - 1	إيضاحات حول القوائم المالية

تقرير المحاسب القانوني المستقل

السادة رئيس وأعضاء مجلس مفوضي الهيئة
هيئة تنظيم قطاع الكهرباء
عمان - المملكة الأردنية الهاشمية

قمنا بتدقيق القوائم المالية المرفقة لهيئة تنظيم قطاع الكهرباء والتي تتكون من قائمة المركز المالي للسنة المالية المنتهية في 31/ كانون الأول/ 2010 وكل من قوائم الدخل الشامل والتغير في الفائض المتراكم والتدفقات النقدية للسنة المنتهية بذلك التاريخ ، وملخص للسياسات المحاسبية الهامة ، والإيضاحات التفسيرية الأخرى المرفقة (1 - 14) ، علماً بأن القوائم المالية للهيئة كما في 31/ كانون الأول/ 2009 قد تم تدقيقها من قبلنا وقد أصدرنا تقريرنا غير المتحفظ حولها بتاريخ 15/ نيسان/ 2010 .

مسؤولية الإدارة عن القوائم المالية :

ان الإدارة مسؤولة عن اعداد هذه القوائم وعرضها بصورة عادلة وفقاً للمعايير الدولية للتقارير المالية . وتشمل هذه المسؤولية التصميم والتطبيق والاحتفاظ برقابة داخلية لغرض اعداد وعرض القوائم المالية بصورة عادلة ، خالية من أخطاء جوهرية ، سواء كانت ناشئة عن احتيال أو عن خطأ .

مسؤولية المحاسب القانوني :

ان مسؤوليتنا هي ابداء رأينا حول هذه القوائم استناداً إلى اعمال التدقيق التي قمنا بها ، وقد قمنا بتدقيقنا وفقاً للمعايير الدولية للتدقيق ، وتتطلب تلك المعايير ان ننتقد بمتطلبات قواعد السلوك المهني وان نقوم بتخطيط واجراء التدقيق للحصول على تأكيد معقول فيما اذا كانت القوائم المالية خالية من أخطاء جوهرية .

يتضمن التدقيق القيام بإجراءات للحصول على بيّنات تدقيق ثبوتية للمبالغ والافصاحات في القوائم المالية ، تستند الإجراءات المختارة إلى تقديراتنا ، بما في ذلك تقييم مخاطر الاخطاء الجوهرية في القوائم المالية ، سواء كانت ناشئة عن احتيال أو عن خطأ . وعند القيام بتقييم تلك المخاطر أخذنا في الاعتبار إجراءات الرقابة الداخلية للهيئة والمتعلقة بالاعداد والعرض العادل للقوائم المالية ، وذلك لغرض تصميم إجراءات تدقيق مناسبة حسب الظروف ، وليس لغرض ابداء رأي حول فعالية الرقابة الداخلية في الهيئة . وقد تضمن التدقيق كذلك تقييم ملائمة السياسات المحاسبية المتبعة ، ومعقولة التقديرات المحاسبية المعدة من الإدارة ، وكذلك تقييم العرض الإجمالي للقوائم المالية . نعتقد ان بيّنات التدقيق الثبوتية التي حصلنا عليها كافية ومناسبة لتوفر أساساً لرأينا حول التدقيق الذي قمنا به .

الرأي:

في رأينا ، فان القوائم المالية تظهر بصورة عادلة من جميع النواحي الجوهرية الوضع المالي لهيئة تنظيم قطاع الكهرباء كما في 31/ كانون الأول/ 2010/ وادائها المالي وتدفقاتها النقدية للسنة المنتهية بذلك التاريخ وفقاً للمعايير الدولية للتقارير المالية .

تحتفظ الهيئة بقيود وسجلات منظمة بصورة أصولية وان القوائم المالية المرفقة متفقة معها .

دويك وشركاه

أعضاء مجموعة ليدنغ ادج اليانس الدولية

د. رفيق توفيق الدويك

اجازة ممارسة رقم 386

عمان - المملكة الأردنية الهاشمية

قائمة (أ)
هيئة تنظيم قطاع الكهرباء
عمان - المملكة الأردنية الهاشمية
قائمة المركز المالي للسنتين المنتهيتين في
31/كانون الأول / 2010 و 2009

2009	2010		الموجودات
دينار اردني	دينار اردني	ايضاح	الموجودات المتداولة
1 282 083	2 289 708	3	النقد والتقد المعادل
99 629	55 180	4	الذمم المدينة
—	—		
1 381 712	2 344 888		مجموع الموجودات المتداولة
2 054 963	1 128 856	5	ممتلكات ومعدات
113 958	342 551	6	الموجودات الأخرى - بالصافي
000	53 841		مبنى تحت الإنشاء
3 550 633	3 870 136		مجموع الموجودات
			المطلوبات والفاوض المتراكم
			المطلوبات المتداولة
465 916	231 337	7	الذمم الدائنة
78 319	416 566	8	أرصدة دائنة أخرى
—	—		
544 235	647 903		مجموع المطلوبات المتداولة
—	—		
			الفاوض المتراكم
3 006 398	3 222 233		الفاوض المتراكم في نهاية السنة
—	—		
3 006 398	3 222 233		مجموع الفاوض المتراكم
—	—		
3 550 633	3 870 136		مجموع المطلوبات والفاوض المتراكم

« ان الإيضاحات المرفقة تشكل جزءاً من هذه القوائم وتقرأ معها »

تم اعتماد القوائم المالية بصيغتها النهائية بعد اجراء جميع التعديلات - ان وجدت -

التاريخ

توقيع المسؤول المالي

توقيع رئيس مجلس المفوضين

قائمة (ب)
هيئة تنظيم قطاع الكهرباء
عمان - المملكة الأردنية الهاشمية
قائمة الدخل الشامل للسنتين المنتهيتين
في 31/كانون الأول / 2010 و 2009

2009	2010		بنود الدخل الشامل :
دينار اردني	دينار اردني	ايضاح	
			الاييرادات :
2 304 973	2 421 965	9	ايرادات رسوم الترخيص
89 688	70 716		الفوائد البنكية الدائنة
4 555	31 150		الإيرادات الأخرى
—	—		
2 399 216	2 523 831		مجموع الإيرادات
—	—		
			المصروفات :
(474 447)	(423 187)	10	المصروفات الإدارية والعمومية
(698 359)	(717 088)		الرواتب والأجور وملحقاتها
(221 299)	(93 657)		دراسات واستشارات
(57 032)	(68 509)		استهلاكات واطفاءات
(119 700)	(119 700)		الايجارات
0	(4 323)		صيانة برمجيات
—	—		
(1 570 837)	(1 426 464)		مجموع المصروفات
—	—		
828 379	1 097 367		فائض السنة / الدخل الشامل للسنة

« ان الإيضاحات المرفقة تشكل جزءاً من هذه القوائم وتقرأ معها»

تم اعتماد القوائم المالية بصيغتها النهائية بعد اجراء جميع التعديلات - ان وجدت -

التاريخ

توقيع المسؤول المالي

توقيع رئيس مجلس المفوضين

قائمة (ج)
هيئة تنظيم قطاع الكهرباء
عمان - المملكة الأردنية الهاشمية
قائمة التغير في الفائض المتراكم للسنتين
المنتهيتين 31/كانون الأول / 2010 و 2009

المجموع	احتياطي شراء أراضي وأبنية	الفائض المتراكم	البيان
دينار أردني	دينار أردني	دينار أردني	ايضاح
2 116 079	748 200	1 367 879	الرصيد كما في 31/ كانون الأول / 2008
828 379	000	828 379	فائض السنة / الدخل الشامل بيان (ب)
61 940	000	61 940	تعديلات سنوات سابقة
000	(748 200)	748 200	المحول من احتياطي شراء الأرض للفائض المتراكم
—	—	—	
3 006 398	000	3 006 398	الرصيد كما في 31/ كانون الأول / 2009
1 097 367	000	1 097 367	فائض السنة / الدخل الشامل
(837 478)	000	(837 478)	المبالغ المحولة الى وزارة المالية
(44 054)	000	(44 054)	تعديلات سنوات سابقة
—	—	—	
3 222 233	000	3 222 233	الرصيد كما في 31/ كانون الأول / 2010

« ان الإيضاحات المرفقة تشكل جزءاً من هذه القوائم وتقرأ معها »



قائمة (د)
هيئة تنظيم قطاع الكهرباء
عمان - المملكة الأردنية الهاشمية
قائمة التدفقات النقدية للسنتين المنتهيتين
في 31/كانون الأول/ 2010 و 2009

2009	2010	البيان
دينار اردني	دينار اردني	
		التدفقات النقدية من عمليات التشغيل :
828 379	1 097 367	فائض السنة / الدخل الشامل للسنة
		بنود غير نقدية :
61 940	(44 054)	تعديلات سنوات سابقة
57 032	207 322	الاستهلاكات والاطفاءات
—	—	
947 351	1 260 635	ربح التشغيل قبل التغيير في رأس المال العامل
(28 316)	44 449	الذمم المدينة
463 769	(103 668)	الذمم الدائنة والأرصدة الدائنة الأخرى
—	—	
1 382 804	1 408 752	صافي التدفق النقدي من عمليات التشغيل
		التدفقات النقدية من الأنشطة الاستثمارية :
(1 165 489)	664 944	التغير في الممتلكات والمعدات
(72 687)	228 593	موجودات أخرى
—	—	
(1 238 176)	436 351	صافي التدفق النقدي من عمليات الاستثمار
—	—	
		التدفقات النقدية من الأنشطة التمويلية :
000	(837 478)	المحول لوزارة المالية
—	—	
000	(837 478)	صافي التدفقات النقدية من العمليات التمويلية
—	—	
144 628	1 007 625	صافي التغير في النقد
1 137 455	1 282 083	النقد والنقد المعادل في بداية السنة
—	—	
1 282 083	2 289 708	النقد والنقد المعادل في نهاية السنة

ان الإيضاحات المرفقة تشكل جزءاً من هذه القوائم وتقرأ معها»

هيئة تنظيم قطاع الكهرباء عمان - المملكة الأردنية الهاشمية إيضاحات حول القوائم المالية لعام 2010

1. تأسيس هيئة تنظيم قطاع الكهرباء وغاياتها :

أ- تأسيس الهيئة :

- تأسست الهيئة بموجب قانون الكهرباء العام رقم (13) لعام 1999 حيث تنص المادة (14) فقرة (أ) من قانونها على ما يلي :
تشأ في المملكة هيئة تسمى (هيئة تنظيم قطاع الكهرباء) تتمتع بالشخصية الاعتبارية وبالاستقلال المالي والإداري ، ولها بهذه الصفة تملك الأموال المنقولة وغير المنقولة اللازمة لتحقيق أهدافها والقيام بجميع التصرفات القانونية بما في ذلك إبرام العقود وقبول المساعدات والتبرعات والمنح والهبات ولها حق التقاضي وينوب عنها في الإجراءات القضائية المحامي العام او اي محام اخر تعينه لهذه الغاية .
ان مقر الهيئة الرئيسي في عمان ولها ان تنشئ فروعاً او مكاتب في أنحاء المملكة الأردنية الهاشمية بقرار من مجلس ادارة الهيئة - مادة (14) فقرة (ب) من قانون الكهرباء رقم (13) لعام 1999 .
- تهدف الهيئة إلى الحفاظ على هيكله فاعلة للقطاع وتطويره لتعزيز الجدوى الاقتصادية له ، وتشجيع الاستثمار والمنافسة وتحسين كفاءة التشغيل وبيع الكهرباء بأسعار معقولة ، وضمان توفير خدمات آمنة وذات جودة عالية في مجال التوليد والنقل والتوزيع ورعاية مصالح المستهلكين وتنظيم القطاع على أساس من العدالة والتوازن بين مصالح المستهلكين والمرخص لهم والمستثمرين واي جهات أخرى ذات علاقة .
- قرر مجلس الوزراء في جلسته المنعقدة بتاريخ 4/10/2005 بالاستناد إلى احكام المادتين (8 ، 12) من قانون الكهرباء العام المؤقت رقم (64) لسنة 2002 وتعديلاته على تشكيل مجلس مفوضين متفرغ لهيئة تنظيم قطاع الكهرباء اعتباراً من تاريخ 15/10/2005 .
- بموجب المادة (22) من قانون الكهرباء العام المؤقت رقم (64) لسنة 2002 تؤول الفوائض السنوية التي تتحقق لدى الهيئة ، بعد اقتطاع جميع نفقاتها الى الخزينة العامة.
- تتمتع الهيئة بجميع الإعفاءات والتسهيلات التي تتمتع بها الوزارات والدوائر الحكومية والمؤسسات الرسمية العامة .

ب- موارد الهيئة :

تتألف الموارد المالية للهيئة من عوائد رسوم الرخص وتجديدها وبدل الخدمات المقدمة من قبل الهيئة والمبالغ المخصصة لها في الموازنة العامة في الحالات الطارئة ومن الهبات والإعانات وأي موارد أخرى - مادة (25) من قانون الكهرباء العام المؤقت رقم (64) لسنة 2002 .

2. السياسات المحاسبية الهامة :

تم عرض القوائم المالية المرفقة وفقاً للمعايير الدولية لإعداد التقارير المالية والتفسيرات ذات العلاقة الصادرة عن لجنة تفسير المعايير الدولية لإعداد التقارير المالية، وفيما يلي ملخصاً لأهم السياسات المحاسبية المتبعة:

أ- تحقق الفائض :

تتبع الهيئة مبدأ الاستحقاق في قيد إيراداتها ومصروفاتها.

ب- الممتلكات والمعدات :

- يتم اثبات كافة الممتلكات والمعدات بالتكلفة التاريخية مطروحا منها - باستثناء الأراضي - الاستهلاك المتراكم واي انخفاض دائم في قيمتها ، وتتبع الهيئة طريقة القسط الثابت في احتساب الاستهلاك على الممتلكات والمعدات باستخدام نسب سنوية تتراوح ما بين 20 % - 2 % في حالة استبعاد أي من الممتلكات والمعدات فيتم حذف القيمة المسجلة للأصل المستبعد والاستهلاك المتراكم بتاريخ الاستبعاد من الحسابات وترحل النتيجة سواء ربح أو خسارة إلى قائمة الدخل الشامل، يتم رسملة الإضافات والتحسينات المادية بالتكلفة ، أما مصاريف الصيانة والتصليح فيتم تحميلها على العمليات الجارية حال حدوثها .

ت- الذمم :

تظهر الذمم المدينة والدائنة التي أحدثتها الهيئة بمقدار مبالغ العقود او المطالبات ، ويتم اخذ مخصص للذمم المدينة المشكوك في تحصيلها لاي انخفاض في قيمتها القابلة للتحصيل .

ث- الموجودات الأخرى :

يتم اثبات الموجودات الأخرى بالتكلفة ويتم إطفائها حسب العمر الإنتاجي لها.

ج- تحويلات العملات الأجنبية :

يتم تحويل العمليات بالعملات الأجنبية إلى الدينار الأردني حسب أسعار الصرف المعلنة من البنك المركزي بتاريخ العملية ، كما تقيم الموجودات والمطلوبات المثبتة بالعملات الأجنبية إلى الدينار الأردني حسب أسعار الصرف المعلنة من البنك المركزي بتاريخ قائمة المركز المالي ، وتدرج كافة الفروقات الناتجة من تقييم العملات الأجنبية ضمن نتائج السنة في قائمة الدخل الشامل .

ح- النقد والنقد المعادل :

لأهداف إعداد قائمة التدفقات النقدية، فان بند النقد والنقد المعادل يتمثل في النقد في الصندوق والحسابات الجارية والودائع لدى البنوك يطرح من بند النقد والنقد المعادل حسابات البنوك المكشوفة التي تتذبذب بين المدين والدائن خلال السنة .

خ- الاعتراف في الأصول والالتزامات المالية :

يتم الاعتراف في الأصول والالتزامات المالية للهيئة بثبات من سنة لأخرى على أساس طريقة المحاسبة بتاريخ المتاجرة .

د- استخدام التقديرات :

يتطلب اعداد القوائم المالية المرفقة القيام بتقديرات واجتهادات لبعض البنود في القوائم المالية عند تطبيق السياسات المحاسبية ومن أمثلة ذلك تقدير مخصص التدني للديون كما تقوم الإدارة باجراء تقديرات مستقبلية لأموال غير مؤكدة في نهاية السنة المالية والتي قد تؤدي إلى مخاطر هامة ومن المحتمل ان تتسبب في اجراء تعديلات جوهرية في أرصدة الموجودات والمطلوبات الظاهرة في القوائم المالية خلال السنة القادمة ومن أمثلة ذلك المخصصات المختلفة والقضايا والمطالبات المقامة على الهيئة .

ذ- الأدوات المالية :

تعرف الأداة المالية بأنها أي عقد ينتج عنه أصل مالي في منشأة والتزام مالي أو أداة حقوق ملكية في منشأة أخرى، تتألف الأدوات المالية للهيئة بشكل رئيسي من النقد وأرصدة البنوك والذمم المدينة والدائنة والموجودات المالية .
تبين بعض الفقرات الواردة أعلاه السياسات المحاسبية المتعلقة بهذه الأدوات المالية .

3. النقد والنقد المعادل :

2009	2010	البيان
دينار أردني	دينار أردني	
89 556	164 640	حساب جاري - بالدينار الأردني
1 192 527	2 125 068	حساب وديعة لأجل - بالدينار الأردني
—	—	
1 282 083	2 289 708	المجموع

4. الذمم المدينة :

2009	2010	البيان
دينار أردني	دينار أردني	
000	25 663	شركة توليد الكهرباء المركزية
66 016	12 126	شركة كهرباء شرق عمان
000	8 602	ذمم أخرى
000	6 340	شركة الكهرباء الوطنية
5 582	2 127	شركة كهرباء محافظة اربد
169	322	ذمم موظفين
27 862	000	شركة السمرا لتوليد الكهرباء
—	—	
99 629	55 180	المجموع

5. ممتلكات ومعدات :

التكلفة في بداية السنة	إضافات السنة	استيعادات السنة	التكلفة في نهاية السنة	الاستهلاك المتراكم في نهاية السنة	صافي القيمة الدفترية 2010	صافي القيمة الدفترية 2009	البيان
دينار أردني	دينار أردني	دينار أردني	دينار أردني	دينار أردني	دينار أردني	دينار أردني	
1 751 800	—	(1 000 000)	751 800	000	751 800	1 751 800	ارض ومبنى *
190 925	000	(35 000)	155 925	68 634	87 291	105 416	سيارات
117 239	595	000	117 834	59 099	58 735	69 559	ديكورات ومفروشات
272 173	165 700	000	437 873	206 843	231 030	128 188	آلات ومعدات وأجهزة
—	—	—	—	—	—	—	
2 332 137	166 295	(1 035 000)	1 463 432	334 576	1 128 856	2 054 963	المجموع

* تم بموجب قرار مجلس ادارة هيئة تنظيم قطاع الكهرباء رقم 44/3/2002 تاريخ 21 تشرين الثاني 2002 الموافقة على تخصيص مبلغ 1,5 مليون دينار لشراء ارض وإقامة مبنى مستقل للهيئة عليها ، وقد وافق مجلس الإدارة في جلسته الخامسة المنعقدة بتاريخ 20 تموز 2003 على تحويل المبلغ المذكور أعلاه إلى حساب احتياطي شراء أراضي وأبنية، هذا ويراعى بأنه تم في عام 2008 شراء ارض للهيئة بمبلغ 751 800 دينار، اما في عام 2009 فقد تم البدء في اعمال البناء وفي عام 2010 وبناءً على قرار مجلس الوزراء تم التوقف عن اعمال البناء ، وقد قامت الهيئة باسترداد هذه المبالغ وعكسها من كلفة المبنى .

6. الموجودات الأخرى - بالصافي :

2010	2009	البيان
دينار أردني	دينار أردني	
485 441	141 928	برمجيات حاسوب *
(142 890)	(27 970)	الاطفاء المتراكم
—	—	
٣٤٢ ٥٥١	113 958	المجموع

* تم خلال عام 2010 إعادة تصنيف ما قيمته (77 524) دينار على حساب تعديلات سنوات سابقة وتمثل قيمة عقود الصيانة التي كانت مقيدة في عام 2009 ضمن حساب برمجيات حاسوب .

7. الذمم الدائنة :

2010	2009	البيان
دينار اردني	دينار اردني	
139 308	390 766	ذمم موردين
90 508	71 112	ذمم شركات كهرباء
1 521	4 000	ذمم موظفين
000	38	ذمم أخرى
—	—	
231 337	465 916	المجموع

8. أرصدة دائنة أخرى :

2009	2010	البيان
دينار أردني	دينار أردني	
125	125	أمانات موظفين
000	2	أمانات شركات ومؤسسات تجارية
34 024	000	أمانات تطوير النظام الكهربائي
42 103	000	امانات Atos Origin
1 729	000	أمانات ضريبة الدخل
338	000	أمانات وزارة المالية
000	416 439	منح مؤجلة
78 319	416 566	المجموع

9. إيرادات رسوم الترخيص :

2009	2010	البيان
دينار اردني	دينار اردني	
1 012 735	1 069 406	رسوم الترخيص من شركة الكهرباء الوطنية
565 983	540 467	رسوم الترخيص من شركة توليد الكهرباء المركزية
267 337	253 717	رسوم الترخيص من شركة السمرا لتوليد الكهرباء
171 485	242 940	رسوم ترخيص شركة كهرباء شرق عمان
155 595	166 650	رسوم الترخيص من شركة توزيع الكهرباء
131 552	148 785	رسوم الترخيص من شركة كهرباء محافظة اربد
286	000	رسوم ترخيص شركة القطرانه
—	—	
2 304 973	2 421 965	المجموع

10. المصروفات الإدارية والعمومية :

2009	2010	البيان
دينار أردني	دينار أردني	
56 037	71 295	المساهمة في صندوق التأمين الصحي
58 378	65 435	المساهمة في الضمان الاجتماعي
37 903	38 936	المساهمة في صندوق ادخار الموظفين
26 125	31 339	مكافأة الموظفين
55 078	29 872	مصاريف أخرى
31 172	29 505	بريد وهاتف
25 808	27 872	ماء وكهرباء
34 164	22 651	سفر في مهمات
31 985	20 820	علاوة العمل الإضافية وعلاوة النقل والميدان
33 804	15 144	تدريب وبعثات علمية
13 760	14 492	نظافة
22 821	13 572	قرطاسية
7 387	11 788	بدل تنقلات
18 274	9 965	صيانة
7 287	8 655	محروقات
4 409	4 747	التأمين على الحياه
3 100	3 785	تأمين مركبات
6 010	2 742	مساهمات أخرى
945	572	لوازم مستهلكة (مواد وخامات)
474 447	423 187	المجموع

11. تعديلات سنوات سابقة :

يتكون حساب تعديلات سنوات سابقة من مصاريف، وفروقات إيرادات رسوم ترخيص شركات تخص عام 2009 .

12. الفائض المتراكم :

تم في عام 2010 تحويل مبلغ 837 478 دينار للخزينة العامة ، احكاماً لقانون الفوائض المالية رقم (30) لسنة 2007 مادة (6) .

13. الأدوات المالية :

- القيمة العادلة :

إن القيمة الدفترية للأدوات المالية المتمثلة في النقد، الذمم المدينة والدائنة، والقروض تقارب قيمتها العادلة. وتبين الإيضاحات حول هذه القوائم المالية القيم العادلة لهذه الأدوات المالية، كما تبين بعض السياسات المحاسبية الطرق المستخدمة في تقييم هذه الأدوات.

ب- مخاطر الائتمان :

تحتفظ الهيئة بالأرصدة والودائع لدى مؤسسات مصرفية ذات ائتمان مناسب .

ج- مخاطر السعر :

• مخاطر سعر السوق:

وتعرف بأنه الخطر الذي ينتج عنه تقلب في قيمة الأدوات المالية نتيجة التغير في أسعار السوق. إن الأدوات المالية الظاهرة في قائمة المركز المالي غير خاضعة لمخاطرة سعر السوق .

• مخاطر تقلبات العملة :

يعرف خطر تقلبات العملة بأنه الخطر الناتج عن تذبذب في قيمة الأدوات المالية نتيجة التغير في سعر صرف العملات . إن المخاطرة المتعلقة بالأدوات المالية المسماة بالدولار الأمريكي متدنية نظراً لثبات سعر صرف الدينار الأردني مقابل الدولار الأمريكي ، أما مخاطر العملات الأخرى فيتم معالجتها في القوائم المالية .

• مخاطرة سعر الفائدة :

ان الأدوات المالية في قائمة المركز المالي غير خاضعة لمخاطر أسعار الفوائد باستثناء التسهيلات والتسهيلات البنكية الخاضعة لتعليمات الجهات الرقابية ذات العلاقة.

14. معايير التقارير المالية المعدلة :

قامت الشركة بتطبيق التعديلات على متطلبات المعايير الصادرة عن مجلس معايير المحاسبة الدولية والتفسيرات المحاسبية الصادرة عن لجنة تفسيرات التقارير المالية الدولية بتاريخ نفاذها والتي أصبحت سارية المفعول خلال السنة الحالية وهي :

- المعيار الدولي لإعداد التقارير المالية (1) تبنى المعايير الدولية لإعداد التقارير المالية للمرة الأولى.
- المعيار الدولي لإعداد التقارير المالية (2) الدفع على أساس الأسهم .
- المعيار الدولي لإعداد التقارير المالية (3) اندماج الاعمال .
- المعيار الدولي لإعداد التقارير المالية (5) الأصول غير المتداولة المحتفظ بها برسم البيع والعمليات المتوقعة .
- المعيار الدولي لإعداد التقارير المالية (8) القطاعات التشغيلية .
- معيار المحاسبة الدولي (1) عرض القوائم المالية .
- معيار المحاسبة الدولي (7) قائمة التدفقات النقدية .
- معيار المحاسبة الدولي (17) عقود الإيجار .
- معيار المحاسبة الدولي (27) القوائم المالية الموحدة والمنفصلة .
- معيار المحاسبة الدولي (32) الأدوات المالية : العرض .
- معيار المحاسبة الدولي (36) انخفاض قيمة الاصول .
- معيار المحاسبة الدولي (39) الأدوات المالية : الاعتراف والقياس .