

# المملكة الأردنية الهاشمية



## هيئة تنظيم قطاع الكهرباء

التقرير السنوي

لعام 2008





حضرة صاحب الجلالة  
الملك عبدالله الثاني ابن الحسين المعظم





## مجلس المفوضين

رئيس مجلس المفوضين :

الدكتور هشام الخطيب \*

نائب الرئيس :

الأستاذ أديب طهوب

الأعضاء :

الدكتور غالب معبرة

الدكتور كمال القضاة

الدكتور عماد النجدوي

\* حتى ٢٢/٤/٢٠٠٩



## قائمة المحتويات

7	الرؤيا
7	الرسالة
8	الهيكل التنظيمي لهيئة تنظيم قطاع الكهرباء
9	ملخص تنفيذي
11	الإطار العام التنظيمي لقطاع الكهرباء
13	انجازات الهيئة عام 2008
16	التقييم العام لقطاع الكهرباء
18	تطور قطاع الكهرباء عام 2008
22	أداء قطاع الكهرباء عام 2008
31	إحصاءات قطاع الكهرباء ( قائمة الجداول )
54	البيانات المالية لعام 2008 وتقرير مدقق الحسابات

## المصطلحات

ميغا واط	م . و
كيلو واط ساعة	ك.و.س
ميغا واط ساعة ( ألف ك.و.س )	م . و . س
جيغا واط ساعة ( مليون ك.و.س )	ج . و . س
ميغا فولت أمبير ( مليون ف.أ )	م . ف . أ
كيلو فولت	ك . ف
كيلو غرام مكافئ نפט	كغم . م . ن
طن مكافئ نפט	ط . م . ن
كيلو متر	كم
تريليون وحدة حرارية بريطانية ( مليون مليون وحدة حرارية بريطانية )	ت.و.ج.ب
متر مكعب	م <sup>3</sup>



## الرؤيا :

جهة رقابية ترعى مصالح المستهلكين والمستثمرين، وتعنى بتنظيم وتطوير قطاع كهرباء، يعمل بكفاءة عالية ويقدم خدمة متميزة وفقا للمعايير الدولية.

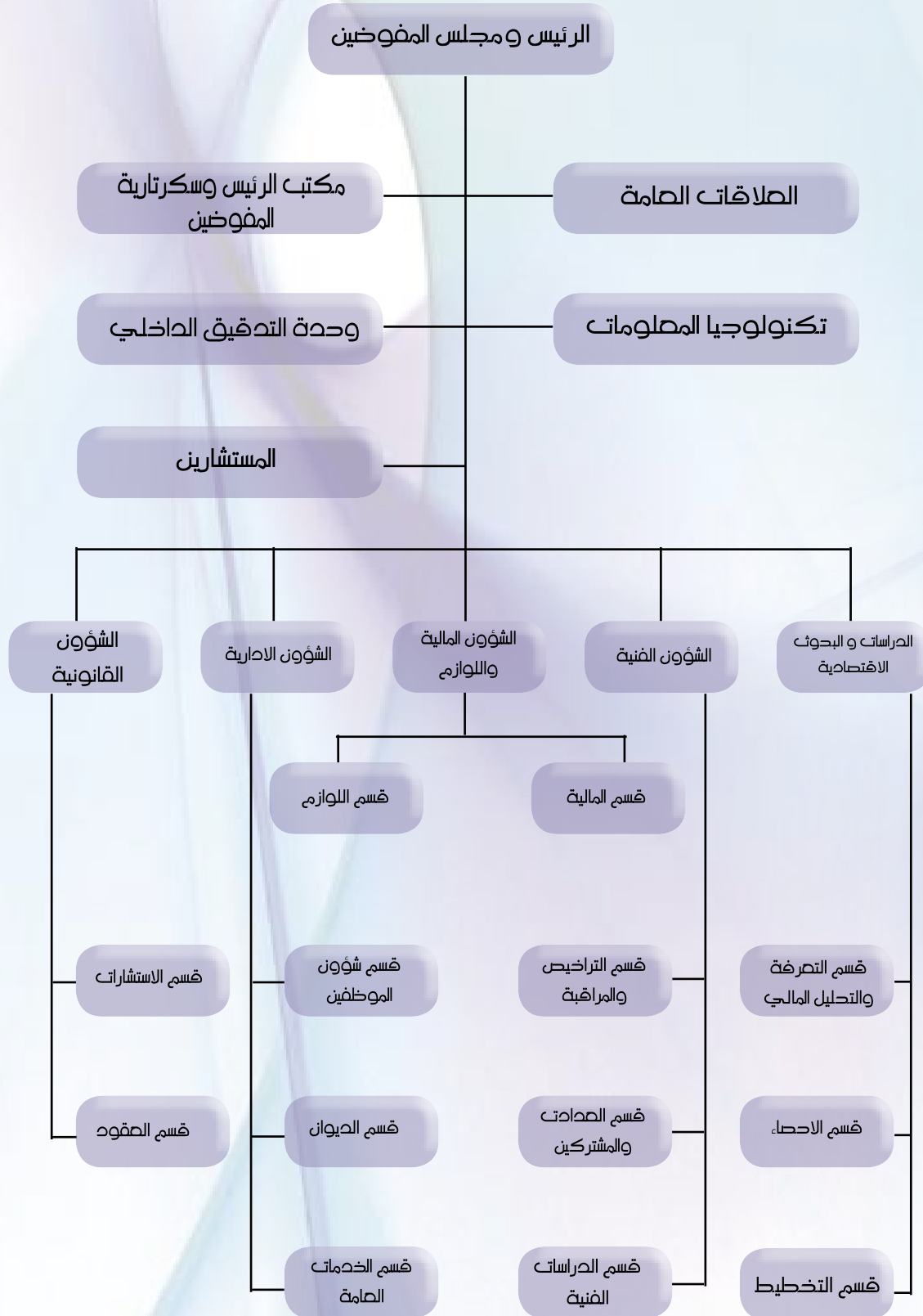
## الرسالة :

توفير بيئة رقابية للقطاع تضمن توفيق مصالح المستهلكين والمستثمرين على أساس من العدالة والتوازن وتعزيز التنافسية في القطاع، وتعزيز جذب الاستثمارات بما يتواءم والأهداف الوطنية، من خلال إصدار أدوات لتنظيم القطاع تتفق مع الممارسات الدولية في مجالات التنظيم وتوفير بيئة عمل داخلية تستثمر الموارد البشرية والمالية والمعرفية التقنية بكفاءة عالية.





## الهيكل التنظيمي لهيئة تنظيم قطاع الكهرباء





## ملخص تنفيذي

واجه العالم في عام 2008 أزميتين عالميتين هما ارتفاع أسعار النفط إلى مستويات قياسية، حيث وصل سعر برميل النفط إلى 147 دولار، والأزمة المالية التي أدت إلى كساد شديد لم يشهده العالم منذ الكساد الكبير في عام 1929.

رغم ارتفاع أسعار النفط والأزمة المالية العالمية، إلا أن نشاط قطاع الكهرباء في الأردن خلال عام 2008 قد تميز بعدم ظهور زيادة ملحوظة في الحمل الأقصى أو حجم استهلاك الطاقة، حيث وصل الحمل الأقصى إلى 2230 م.و، وبنسبة نمو سنوية بلغت 4.7%. كما تجدر الإشارة إلى أن معدل استهلاك الفرد من الطاقة الكهربائية قد وصل إلى 1967 ك.و.س في عام 2008 مقارنة مع 1845 ك.و.س عام 2007.

حرصت الهيئة على التحقق من قيام الشركات العاملة في القطاع بمواكبة هذا النمو بكفاءة عالية، فتمكنت شركة الكهرباء الوطنية، وهي المشغل للنظام الكهربائي المتكامل في المملكة ومن خلال مركز المراقبة والتحكم الوطني التابع لها، من المحافظة على تشغيل آمن واقتصادي للنظام الكهربائي وتشغيل وحدات التوليد تبعاً لكفاءتها وانخفاض تكلفة إنتاج الطاقة منها. وقد كان للربط الكهربائي مع مصر وسوريا دور كبير في دعم الأداء الآمن للنظام الكهربائي الأردني في ظروف التشغيل الطبيعية والطارئة.

أما في مجال التوليد، فقد أدى ارتفاع أسعار النفط إلى رفع معدل كلفة الطاقة المنتجة بنسبة 38%، بالرغم من ارتفاع مساهمة وحدات التوليد العاملة بوقود الغاز الطبيعي المستورد من مصر المنخفض الكلفة مقارنة مع أنواع الوقود الأخرى، التي تشكل حوالي 80% من مجمل الطاقة المولدة. هذا وقد شكلت محطات التوليد التي تستخدم الغاز الطبيعي وتعمل بالدورة المركبة ذات الكفاءة العالية ما يقارب 40% من التوليد العامل في المملكة.

كما شهد عام 2008 ارتفاعات متتالية في أسعار زيت الوقود الثقيل، الذي يشكل حوالي خمس الوقود المستهلك في قطاع الكهرباء، مما أدى إلى تعرض شركة الكهرباء الوطنية إلى خسارة بلغت (38.769) مليون دينار في عام 2008 (وهذه الخسارة لا تشمل أثر فرق العملة)، وقد عملت الهيئة على إيجاد الترتيبات المالية المناسبة (مع الجهات الحكومية الأخرى) التي تكفل لشركة الكهرباء الوطنية تغطية هذه الخسائر حفاظاً على ملاءمتها المالية وبما يضمن استمرار الشركة في تنفيذ مهامها بشكل سليم.

من ناحية أخرى، فقد بوشر بإنتاج الطاقة الكهربائية من المرحلة الأولى في محطة توليد شرق عمان في شهر آب 2008، وتعتبر هذه المحطة الأولى التي تنشأ في المملكة باستثمار كامل من القطاع الخاص، كما تم إحالة عطاء لإنشاء محطة توليد ثانية من قبل القطاع الخاص في منطقة القطرانة.

كما جرى تنفيذ العديد من مشروعات بناء وتوسعة محطات التحويل الرئيسية والفرعية وخطوط نقل الكهرباء وإنشاء شبكات في عدد من مناطق المملكة، تواكب الزيادة المستمرة في الأحمال الكهربائية.

أما فيما يتعلق بإعادة هيكلة قطاع الكهرباء، فقد تم استكمال عمليات الخصخصة لشركة توزيع الكهرباء وشركة كهرباء محافظة اربد.

كما حققت الهيئة عدداً من الانجازات الهامة في عام 2008؛ ففي مجال الرخص قامت الهيئة بإصدار رخص لكل من شركة شرق عمان لتوليد الكهرباء وشركة السمرا لتوليد الكهرباء وشركة كهرباء محافظة اربد وشركة توزيع الكهرباء، وفي مجال الدساتير (الكودات) تم إقرار التعديلات المقترحة على كود الشبكة والتي تتعلق بمتطلبات دمج محطات التوليد بطاقة الرياح. أما في مجال معايير الأداء فقد تم إقرار كود معايير الأداء للمرخص له بالتزويد بالجملة وإكمال الملحق الثالث برخصة التزويد بالجملة.

تابعت الهيئة خلال عام 2008 مهامها المتعلقة بخدمات المشتركين، حيث تمكنت من حل النزاعات والتوصل إلى حلول مناسبة للشكاوي التي استقبلتها الهيئة ترضي جميع الأطراف باستخدام وسائل الاتصال المباشر أو المخاطبات الرسمية مع الشركات ذات العلاقة؛ وفي بعض الحالات تم اللجوء إلى الكشف الميداني على موقع الشكوى وعمل القياسات اللازمة للتحقق من الشكوى، حيث وصل إجمالي عدد الشكاوي التي تقدم بها المشتركون إلى الهيئة خلال عام 2008 إلى (412) شكوى خطية أو من خلال وسائل الاتصال المختلفة.

قامت الهيئة بتعديل التعرفة الكهربائية بتاريخ 2008/3/14 بالتزامن مع تحرير سوق المشتقات النفطية وذلك لتعويض تأثر قطاع الكهرباء بتحرير أسعار المشتقات النفطية التي تستخدم لتوليد الكهرباء وخاصة زيت الوقود الثقيل، فقد تم رفع التعرفة الكهربائية للمستهلكين النهائيين (تعرفة التجزئة) بمعدل إجمالي بلغ حوالي 23.6%. كما رافق ذلك تعديل تعرفة الجملة لشركات توزيع الكهرباء وللمشتركين الرئيسيين المزودين من شبكات شركة الكهرباء الوطنية.

كذلك و نظراً لارتفاع الكلف وحجم الاستثمارات في قطاع الكهرباء ولضمان إيصال التيار الكهربائي لمختلف مناطق المملكة بطريقة آمنة ومستقرة وبأسعار منافسة، فقد بدأت الهيئة بحملة إعلامية تهدف إلى توعية المواطنين إلى وسائل ترشيد الطاقة الكهربائية من خلال وسائل الإعلام المختلفة.





## الإطار العام التنظيمي لقطاع الكهرباء

### الإطار القانوني:

يحدد عمل الهيئة من الناحية القانونية قانون الكهرباء المؤقت رقم 64 والصادر في عام 2002.

### هيئة تنظيم قطاع الكهرباء:

هي هيئة مستقلة مالياً وإدارياً ، أنشئت ضمن توجه الحكومة لاجتذاب القطاع الخاص للاستثمار وعملاً ببرنامج إعادة هيكلة قطاع الكهرباء لفصل النشاطات الرئيسية وإعطاء دور صنع السياسات لوزارة الطاقة والثروة المعدنية ودور التنظيم والرقابة لهيئة مستقلة ودور الاستثمار والتشغيل لشركات الكهرباء بمشاركة القطاع الخاص ، وقد أنشئت هيئة تنظيم قطاع الكهرباء بتاريخ 2001/1/15 لتحقيق الأهداف المحددة لها بموجب القانون. وقد باشر مجلس مفوضي الهيئة عمله بتاريخ 2005/10/15 بناءً على قرار مجلس الوزراء في جلسته المنعقدة بتاريخ 2005/10/4 وبالاستناد إلى أحكام المادتين (8) و (12) من قانون الكهرباء العام رقم 64 لسنة 2002 وتعديلاته.

### أهداف الهيئة:

- الحفاظ على هيكله فاعلة للقطاع وتطويره بما يضمن ويعزز الجدوى الاقتصادية له وضمان توفير خدمات آمنة ومستقرة ودائمة وذات جودة عالية في مجال توليد ونقل وتوزيع الطاقة الكهربائية وتشغيل نظام النقل.
- تشجيع الاستثمار في قطاع الكهرباء وتحسين كفاءة التشغيل وبيع الكهرباء بأسعار معقولة وضمان تقييد المشاريع العاملة في القطاع بمعايير المحافظة على البيئة وشروط السلامة العامة المطبقة في المملكة بمقتضى التشريعات النافذة.
- التأكد من توفير خدمات الكهرباء من الجهات المرخصة إلى المستهلكين بصورة كافية والتأكد من أن أسعار الكهرباء التي يتقاضاها المرخص له يمكنه من تمويل أنشطته وتضمن له نسبة معقولة من العائد على استثماراته.
- رعاية مصالح المستهلكين شريطة التزامهم بشروط تزويد الخدمة الكهربائية الصادرة عن المرخص لهم والمقترنة بموافقة من الهيئة.
- تنظيم القطاع على أساس من العدالة والتوازن بين مصالح المستهلكين والمرخص لهم والمستثمرين وأي جهات أخرى ذات علاقة.

### مهام الهيئة:

- ترخيص الأشخاص العاملين في التوليد والنقل والتزويد والتوزيع وتشغيل نظام النقل.
- تنظيم التوليد والنقل والتزويد والتوزيع في المملكة لتوفير الخدمات الكهربائية الدائمة للمستهلكين بصورة فاعلة واقتصادية تتماشى مع التطورات التقنية.
- تحديد التعريفات الكهربائية ورسوم الاشتراك وبدل الخدمات وبدل التكاليف والأمانات وتكلفة خدمات التوصيل مع نظام النقل ونظام التوزيع .

- المشاركة في وضع المواصفات القياسية المتعلقة بالأجهزة والمنشآت الكهربائية بالتشاور مع الجهات المعنية الأخرى لإصدارها من مؤسسة المواصفات والمقاييس .
- المشاركة مع الجهات المعنية في وضع المتطلبات اللازمة لتنفيذ الشروط البيئية الواجب توافرها في المنشآت الكهربائية وإصدارها وفقاً للتشريعات النافذة.
- تقديم الخبرة والرأي في أي موضوع يتعلق بالقطاع بما يحقق أهداف الهيئة والتوصية إلى الوزارة بالانتقال من نموذج المشتري المنفرد إلى نظام هيكلي تنافسي للقطاع وفق أحكام هذا القانون وأي مهام أو صلاحيات أخرى تتعلق بأعمال الهيئة وفقاً لأحكام هذا القانون .





## انجازات الهيئة عام 2008

استمراراً في العمل على تحقيق الأهداف التي أنشئت من اجلها الهيئة المتمثلة في تنظيم القطاع على أساس من العدالة والتوازن وتشجيع الاستثمار في أنشطة الكهرباء المختلفة، فقد شهد عام 2008 تحقيقاً لعدد من الإنجازات المهمة في قطاع الكهرباء كان من أهمها:

### في مجال الرخص:

- إصدار رخصة لشركة شرق عمان لتوليد الكهرباء بعد إقرارها بتاريخ 2008/2/25.
- إصدار رخصة شركة السمرا لتوليد الكهرباء بعد إقرارها بتاريخ 2008/9/1 .
- إصدار رخصة شركة كهرباء محافظة اربد بعد إقرارها بتاريخ 2008/6/30 .
- إصدار رخصة شركة توزيع الكهرباء بعد إقرارها بتاريخ 2008/6/30 .

### في مجال الدساتير (الكودات):

- إعداد مسودة كود معايير الأداء للمرخص له بتشغيل النظام وإكمال الملحق الثالث برخصة مشغل النظام.
- إقرار التعديلات المقترحة على كود الشبكة التي تحكم دمج محطات التوليد التي تعمل بطاقة الرياح مع شبكة النقل.
- إعداد كود معايير الأداء للمرخص له بالتزويد بالجملة وإكمال الملحق الثالث برخصة التزويد بالجملة.

### في مجال خدمات المشتركين:

- بلغ عدد الاستفسارات التي وردت إلى الهيئة خلال العام 2008 ( 389 ) استفسار، حيث كانت هذه الاستفسارات عبارة عن أسئلة أو طلب استيضاح حول التعرف المطبقة وطريقة حساب الفاتورة والطاقة المستهلكة في المكيفات في حال تشغيلها للتبريد أو للتدفئة ودرجة الحرارة المناسبة وطرق ترشيد الطاقة الكهربائية وتكاليف التوصيل وإجراءات التوصيل.
- أما عدد الشكاوي التي وردت إلى الهيئة فقد بلغت ( 412 ) شكوى، منها (23) شكوى تتعلق بشركة الكهرباء الوطنية، و ( 389 ) شكوى تتعلق بشركات توزيع الكهرباء الثلاث، وهي موزعة حسب طبيعتها على النحو التالي: (79) جودة تزويد و(85) جودة طاقة و(225) خدمات مشتركين. وقد حققت الهيئة إنجازاً في حل النزاعات والتوصل إلى حلول مناسبة للشكاوي ترضي جميع الأطراف عن طريق الاتصالات الهاتفية أو المخاطبات الرسمية للشركات ذات العلاقة، وفي بعض الحالات تم اللجوء إلى الكشف الميداني على موقع الشكوى وعمل القياسات اللازمة للتحقق من الشكوى. أما بالنسبة للشكاوي والاستفسارات التي وردت للهيئة من خلال الاتصالات الهاتفية فقد تم التعامل معها شأنها شأن الشكاوي الخطية ومتابعتها مع الشركات المعنية إلى أن يتم التوصل إلى حلها مع الشركة ذات العلاقة، مع العلم بأن الهيئة قد قامت بتخصيص هاتف مجاني لاستقبال شكاوي المواطنين يحمل الرقم (080022670)، وقد تجاوب المعنيون في شركات الكهرباء بشكل جيد في حل أغلب القضايا وبأسرع وقت ممكن.
- بلغ العدد الإجمالي لعدادات الكهرباء التي تم إبراؤها في مراكز فحص العدادات التابعة لشركات توزيع الكهرباء خلال عام 2008 مامقداره (84528) عداد كهرباء لتشكل ما نسبته (99.2%) من إجمالي العدادات المقدمة للإبراء. كذلك تم البدء بالاستعمال التدريجي للعدادات الرقمية الجديدة.

## في مجال الحوسبة:

- تابعت الهيئة خلال عام 2008 العمل في تنفيذ مشروع حوسبة نشاطاتها الرئيسية، حيث تم الانتهاء من حوسبة مجموعة من النشاطات وهي: المشتريات وطلب المواد وشكاوى المواطنين والمذكرات الداخلية والخارجية.
- تم استكمال نظام الديوان الذي يُمكن من تداول المراسلات مع الهيئة إلى الدوائر المعنية بواسطة البريد الإلكتروني، مما سيساهم في توفير الوقت وتسهيل المتابعة وتوفير النفقات.
- تم بناء نظام الأرشفة الإلكتروني بهدف أرشفة جميع الوثائق والموجودات المعرفية للهيئة بشكل الكتروني يضمن الحفاظ على النسخ الأصلية الورقية ويسهل سرعة الوصول إلى المعلومة، حيث تم أرشفة معظم الوثائق والدراسات المعتمدة في الهيئة.
- تم بناء نظام قواعد البيانات (Data Ware House) الذي يهدف إلى توفير قاعدة بيانات للمعلومات التي يجب على شركات الكهرباء العاملة في المملكة تزويدها للهيئة التزاماً بمتطلبات الرخص الممنوحة لها والتزاماً بمتطلبات كودات معايير الأداء التي تحكم نشاطاتها.
- تم الانتهاء من إنشاء بوابة الخدمات الإلكترونية، التي تهدف إلى تمكين الموظفين من تبادل المعلومات والمعرفة والوصول إلى الخدمات الإلكترونية المتوفرة في الهيئة دون الحاجة إلى التعاملات الورقية.

## في مجال التعرفة:

قامت الهيئة بتعديل التعرفة الكهربائية بتاريخ 2008/3/14 على إثر تحرير سعر المشتقات النفطية، حيث تأثر قطاع الكهرباء بتحرير أسعار بعض المشتقات النفطية وخاصة زيت الوقود الثقيل، ونتيجة لذلك فقد تم رفع التعرفة الكهربائية للمستهلكين النهائيين (تعرفة التجزئة) بمعدل إجمالي بلغ حوالي 23.6%، كما رافق ذلك تعديل تعرفة الجملة لشركات توزيع الكهرباء وللمشتركون الرئيسيين المزودين من شبكات شركة الكهرباء الوطنية.

وقد حرصت الهيئة في هذا التعديل على تثبيت ودعم التعرفة الكهربائية للمشتركون الذين يقع استهلاكهم الشهري من الطاقة الكهربائية ضمن الشريحة الأولى (من 1 - 160 ك.و.س/شهر)، مما ساهم في تحقيق حزمة الأمان الاجتماعي التي تسعى الحكومة للمحافظة عليها.

تضمنت تعرفة 2008/3/14 مجموعة من التعديلات، يمكن تلخيصها بمايلي:

1. تعديل تعرفة الحمل الأقصى لمواكبة الزيادة في تعرفة الاستطاعة المدفوعة من قبل شركة الكهرباء الوطنية لقطاع التوليد.
2. تطبيق تعرفة الصناعيين الكبار على المستهلكين الكبار الحاليين وعلى الذين تزيد استطاعتهم القصوى المطلوبة عن 25 م.ف.أ ويتم ربطهم بالشبكة الكهربائية بعد نفاذ أحكام هذه التعرفة في كافة أنحاء المملكة.
3. تعديل الحد الأدنى لانخفاض عامل القدرة إلى 0.88.
4. دمج تعرفات القطاع التجاري والإذاعة والتلفزيون والفنادق في تعرفة واحدة تحت مسمى تعرفة المشركين التجاريين.
5. تطبيق تعرفة القطاع الزراعي الثلاثية بصورة إجبارية على المشركين الزراعيين الذين يزيد حملهم عن 100 ك.ف.أ ويتم ربطهم بالشبكة بعد نفاذ أحكام هذه التعرفة.
6. تطبيق التعرفة الثلاثية على الفنادق ذات التصنيف أربع نجوم فأكثر بصورة إجبارية للمشركين الذين يتم ربطهم بالشبكة بعد نفاذ أحكام هذه التعرفة.



## في مجال فض النزاعات:

كما وقامت الهيئة، واستناداً إلى السلطة التي منحها إياها قانون الكهرباء العام، بالفصل في القضايا والنزاعات الخاصة بالقطاع، والبت في العديد من النزاعات التي نشأت سواء بين (المرخص لهم) أو (بين المستهلكين والمرخص لهم) في المسائل المتعلقة بتوصيل التيار الكهربائي وتزويده وجودة الخدمة والتعرفة.

هذا وقد قام الطرف الخاسر في النزاعات التي حصلت بين (المرخص لهم والمستهلكين) بالطعن في قرارات المجلس أمام محكمة العدل العليا حيث قامت المحكمة برد جميع الطعون الواردة إليها وتأييد القرارات الصادرة عن مجلس الهيئة.

## في مجال التطوير والتدريب:

شاركت الهيئة في عدد من المؤتمرات في مجال الطاقة والكهرباء كما شاركت في ورشات العمل وإدارة الطلب والتعرفة وكفاءة الطاقة أما في مجال الدورات التدريبية فقد شارك موظفو الهيئة في العديد من الدورات التدريبية داخل الأردن وخارجه في معظم المجالات التي تخص أعمال ومهام الهيئة والتنظيم وإعادة هيكلة القطاع.

## تنظيم ورشة عمل بعنوان الفاقد غير الفني في قطاع الكهرباء / مشكلات وحلول:

قامت الهيئة بعقد ورشة عمل حول الفاقد غير الفني في قطاع الكهرباء « مشكلات وحلول». وذلك من أجل النهوض بمستوى الخدمات الكهربائية المقدمة للمواطن ورغبة في السعي لمواجهة المشكلات التي تعاني منها الشركات المرخصة، وقد خلصت هذه الورشة إلى مجموعة من التوصيات التي تسعى الهيئة لإخراجها إلى حيز التطبيق بالتعاون مع مختلف الجهات ذات العلاقة للنهوض بمستوى الخدمات الكهربائية.

## حملة التوعية لترشيد استهلاك الطاقة الكهربائية:

سعيًا من الهيئة في ضمان إيصال التيار الكهربائي لمختلف مناطق المملكة بطريقة آمنة ومستقرة وتحسين نوعية الخدمة المقدمة وبأسعار منافسة ورفع العبء عن كاهل المواطن، فقد قامت الهيئة بتنظيم حملة إعلامية من خلال وسائل الإعلام المختلفة والرسائل القصيرة لإرشاد المواطنين لأهمية ترشيد استهلاك الطاقة الكهربائية، سواء من حيث تخفيض قيمة الفاتورة الشهرية للمواطن وتخفيض الاستثمارات المطلوبة في قطاع الكهرباء بالإضافة إلى تخفيض الاعتماد على الوحدات التوليدية عالية الكلفة.





## التقييم العام لقطاع الكهرباء

استمر الطلب على الطاقة الكهربائية خلال عام 2008 ارتفاعه بنسبة نمو مرتفعة وصلت الى 7.4%، ووصل الحمل الأقصى في النظام الموحد إلى 2230 م.و، وبنسبة نمو وصلت الى 4.7%، وبالرغم مما يشكله هذا النمو من أعباء على النظام الكهربائي، فقد تمكنت شركة الكهرباء الوطنية (مشغل النظام الكهربائي) من تغطية الطلب على الطاقة بكفاءة عالية من خلال التنسيق مع شركات توليد الكهرباء والاستعانة بالطاقة المستوردة عبر خطوط الربط الكهربائي. كذلك تمكن مشغل النظام من إتباع منوال تشغيلي آمن واقتصادي لمصادر التوليد. وقد كان التنسيق بين مشغل النظام وشركات توزيع الكهرباء جيداً بهدف نقل الطاقة الكهربائية وتوزيعها إلى المشتركين بصورة آمنة دون تحميل خطوط النقل والتوزيع أو المحولات بأحمال تتوق استطاعتها وتقليل فاقد الطاقة ما أمكن.

بالرغم من الأداء الجيد للقطاع فقد حصلت بعض الحوادث التي تسببت في تعريض مواطنين ومعدات إلى الأضرار، حيث حصلت للأسف لبعض حوادث الصعق الكهربائي راح ضحيتها مواطنان، في حين تعرض مواطن آخر للإصابة. كما أدت الظروف الجوية التي حصلت في شهر كانون ثاني 2008 والتي صاحبها تساقط الثلوج في مختلف مناطق المملكة إلى انقطاع التيار الكهربائي عن عدد من المشتركين لفترات طويلة نسبياً، لأسباب خارجة في معظمها عن سيطرة شركات الكهرباء المعنية، من ناحية أخرى فقد تعرض محول إحدى وحدات التوليد الغازية في محطة توليد رحاب إلى عطل كهربائي نتج عنه حريق في المحول أدى إلى تلفه، مما تسبب في توقف هذه الوحدة عن التوليد وخفض الطاقة الإنتاجية الكلية من محطة توليد رحاب بنسبة تزيد عن 40% لما يقارب الستة أشهر. وقد أدى هذا التوقف إلى خسائر تشغيلية كبيرة حيث أن محطة توليد رحاب من المحطات ذات الدورة المزدوجة والأقل كلفة في إنتاج الطاقة الكهربائية والتي تعتبر الداعمة للاستطاعة التوليدية القصوى لتغطية الطلب على الطاقة الكهربائية.

لقد وصلت نسبة الفقد الكهربائي على شبكات النقل والتوزيع إلى 15.9%، والتي أصبحت تشكل عبئاً متزايداً على كفاءة النظام، مما يتطلب جهداً مضاعفاً من شركات الكهرباء العاملة في قطاع النقل والتوزيع على تقليل هذه النسبة إلى الحدود المسموحة.

كما ارتفع معدل مدة الانقطاع في التزويد عن المشترك الواحد في المملكة خلال عام 2008 إلى حوالي (7-8) ساعات نتيجة للعاصفة الثلجية التي شهدتها المملكة في شهر كانون الثاني. وبالرغم من هذا الإرتفاع فإن هذا المعدل مازال يشير إلى أن استمرارية التزويد متميزة مقارنة بدول المنطقة. وتعمل الهيئة مع شركات القطاع على تحسين هذه الاستمرارية إلى مستويات أفضل مماثلة كما هو الحال في الدول المتقدمة، ويؤمل أن يتم ذلك عن طريق تطبيق شركات الكهرباء لبرامج التشغيل والصيانة الأمثل والالتزام بكودات معايير الأداء المعمول بها.

### الأداء المالي:

قامت الحكومة خلال عام 2008 بالاستمرار في إتمام برنامج الخصخصة، ولإتمام ذلك فقد قامت ببيع حصتها في شركة توزيع الكهرباء والبالغة 100% من رأسمال الشركة، كما قامت أيضاً ببيع حصتها في شركة كهرباء محافظة إربد والبالغة 55.4% إلى شركة كهرباء المملكة لاستثمارات الطاقة.

أما بخصوص الأداء المالي للشركات في القطاع، فكان عام 2008 يشكل عاماً جيداً، إذ استطاعت جميع الشركات تحقيق أرباحا مقبولة وتتماشى مع العائد المطلوب من مثل هذه الإستثمارات، بإستثناء شركة الكهرباء الوطنية والتي تكبدت خسارة كبيرة كان سببها الرئيسي الارتفاع الكبير في أسعار الوقود الثقيل، والجدول (1) يبين إجمالي الموجودات والأرباح (الخسائر) التي حققتها الشركات في القطاع خلال عام 2008.



### الجدول (1)

إجمالي الموجودات والأرباح (الخسائر) التي حققتها الشركات في القطاع خلال عام 2008

اسم الشركة	إجمالي الموجودات (ألف دينار أردني) 2008	ربح / (خسارة) * (ألف دينار أردني) 2008
شركة توليد الكهرباء المركزية	462,486	21,959
شركة السمرا لتوليد الكهرباء	228,965	5,977
شركة شرق عمان لتوليد الكهرباء **	155,942	1,108
شركة الكهرباء الوطنية	578,701	(38,769)
شركة الكهرباء الأردنية (توزيع)	433,708	17,017
شركة كهرباء محافظة اربد (توزيع)	110,967	3,713
شركة توزيع الكهرباء (توزيع)	195,393	4,045

\* الربح لا يشمل أثر فرق العملة.

\*\* تعمل الشركة بموجب اتفاقيات التأجير التمويلي فيما يتعلق بمحطات التوليد.

أما بخصوص كلف إنتاج ونقل وتوزيع الطاقة الكهربائية خلال عام 2008، فالجدول (2) يبين معدل كلف إنتاج ونقل وتوزيع الكهرباء للكيلو واط ساعة من الطاقة الكهربائية المباعة خلال عام 2008.

### الجدول (2)

معدل كلف إنتاج ونقل وتوزيع (ك.و.س) من الطاقة الكهربائية لعام 2008

القطاع	البند	فلس/ (ك. و. س) 2007	فلس/ (ك. و. س) 2008	الفرق (%)
قطاع التوليد	وقود	23.6	35.4	50
	مصاريف صيانة وإدارية وتمويل وأخرى	7.9	8.1	30
	مجموع التكاليف	31.5	43.4	38
قطاع النقل	كلفة الشبكة الوطنية لكل وحدة مباعة	4.8	4.4	8-
	كلفة الوحدات المباعة من الشبكة الوطنية	36.3	47.8	32
قطاع التوزيع	كلفة التوزيع لكل وحدة مباعة	7.3	8.8	21
	كلفة الوحدات المباعة من شبكة التوزيع	34.6	56.6	64

## تطور قطاع الكهرباء عام 2008

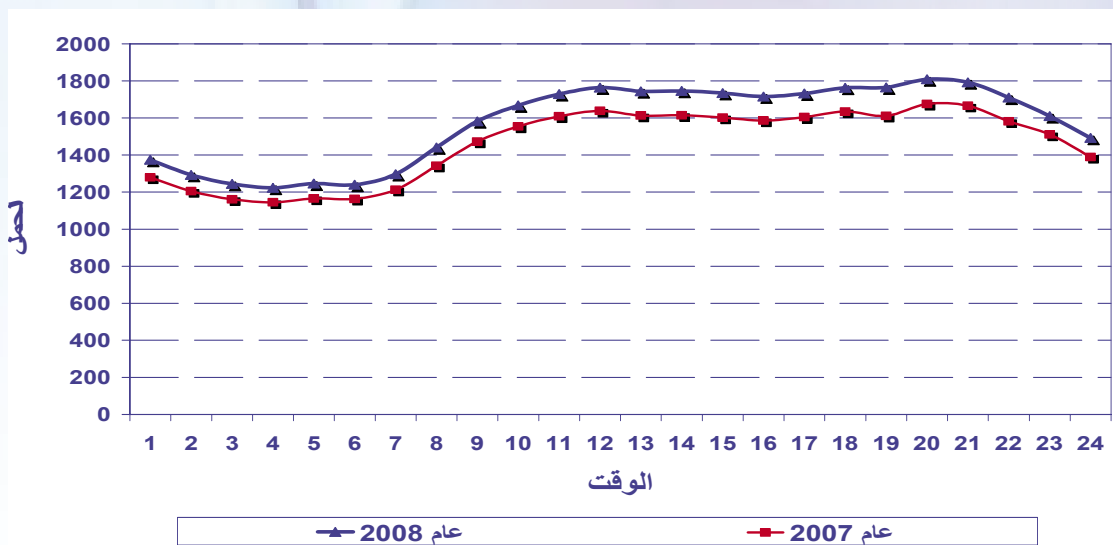
شهد قطاع الكهرباء منذ صدور قانون الكهرباء المؤقت رقم 64 لعام 2002 تغييرات في هيكلته تتوافق مع توجهات الخصخصة وتحفيز القطاع الخاص للاستثمار في نشاطات قطاع الكهرباء، خاصة نشاط التوليد، ونتيجة لهذه التغييرات فقد أصبح النظام الكهربائي في الأردن موزعاً حسب النشاط إلى ثلاث مجموعات، وهي نشاط التوليد والذي تساهم فيه شركة توليد الكهرباء المركزية وشركة توليد السمرا وشركة شرق عمان لتوليد الكهرباء ونشاط نقل الكهرباء على خطوط الضغط العالي الذي تتولاه شركة الكهرباء الوطنية، والمسئولة أيضاً عن تبادل الطاقة الكهربائية عبر خطي الربط الكهربائي بين الأردن وكل من مصر وسوريا وتشغيل النظام الكهربائي، ونشاط توزيع الكهرباء على خطوط الضغط المتوسط والمنخفض وتزويد المستهلكين النهائيين الذي تقوم به كل من شركة الكهرباء الأردنية وشركة كهرباء محافظة إربد وشركة توزيع الكهرباء، كل حسب منطقتيه. واستكمالاً لهذا النهج فقد انتهت عملية خصخصة شركة توزيع الكهرباء وشركة كهرباء محافظة إربد ومنحت الهيئة هاتين الشركتين رخص التوزيع اللازمة للقيام بنشاطاتها اعتباراً من مطلع تموز 2008.

### الحمل الأقصى:

لا زال الأردن يعاني من ارتفاع كبير في الطلب على الطاقة الكهربائية نتيجة عدة عوامل أثرت عليه خلال الأعوام السابقة، ولا زالت تؤثر أهمها الزيادة السكانية الطبيعية والقسرية كنزوح عدد كبير من مواطني بعض الدول العربية إلى الأردن، إضافة إلى النمو الاقتصادي الذي تحقق خلال هذه الفترة وتغير نمط استهلاك الكهرباء، فقد بلغ الحمل الأقصى للنظام الكهربائي الموحد في عام 2008 ما مقداره 2230 م.و مقارنة مع 2130 م.و في عام 2007، بنسبة نمو 4.7%، وكان حملاً صباحياً، أما أعلى حمل مسائي لعام 2008 فقد بلغ 2200 م.و، في حين بلغ أدنى حمل 950 م.و، وبلغ معامل الأحمال الكهربائية للاستطاعة المتاحة في عام 2008 ما مقداره 70.4% مقارنة مع 69.6% في عام 2007. الشكل (1) يبين منحنى متوسط الحمل اليومي للنظام الكهربائي الأردني لعام 2008 مقارنة مع عام 2007، والشكل (2) يبين تطور الحمل الأقصى في المملكة خلال الفترة (1998-2008).

### شكل رقم (1)

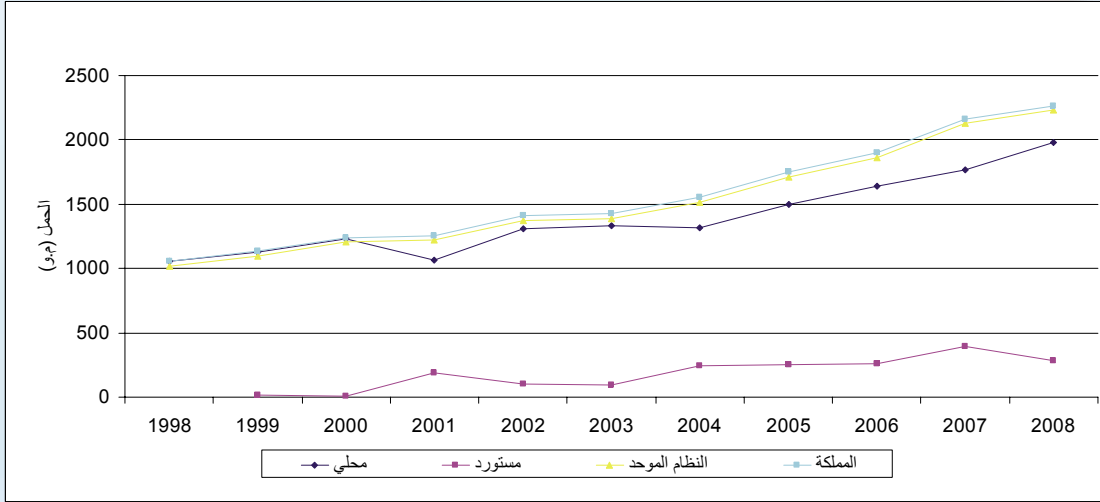
منحنى متوسط الحمل اليومي للنظام الكهربائي الأردني لعام 2008 مقارنة مع عام 2007





شكل رقم ( 2 )

تطور الحمل الأقصى (م.واط) في المملكة خلال الفترة (1998-2008)

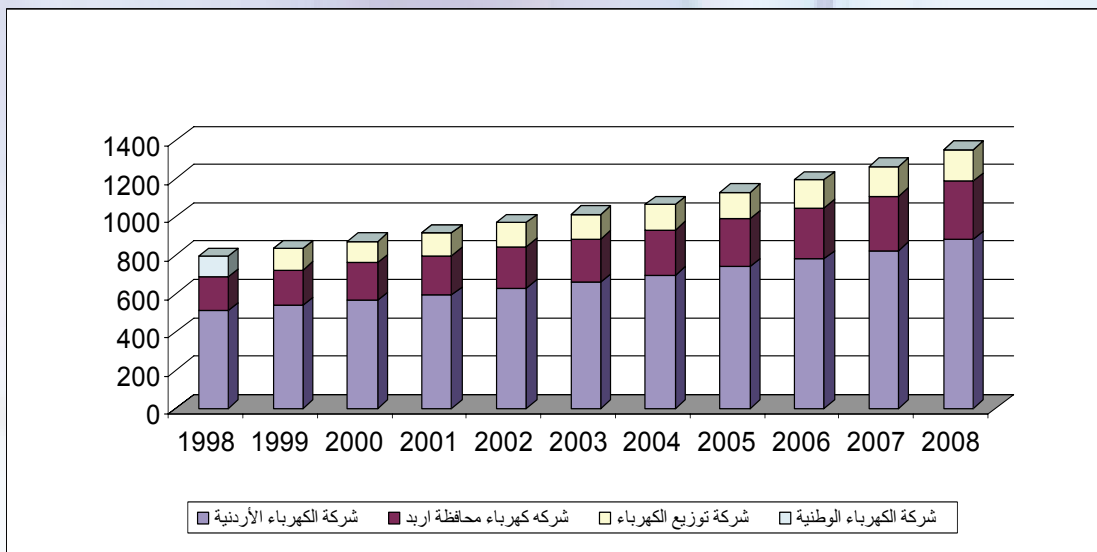


### أعداد المشتركين:

بلغ عدد المشتركين في التيار الكهربائي خلال عام 2008 حوالي 1.352 مليون مشترك مقارنة مع 1.263 مليون مشترك في عام 2007، بنسبة نمو مقدارها 7%، وقد كانت معظم الزيادة في أعداد مستخدمي القطاع المنزلي، والشكل (3) يبين تطور أعداد المشتركين خلال الفترة (1998 - 2008).

شكل رقم ( 3 )

تطور أعداد المشتركين خلال الفترة (1998 - 2008)

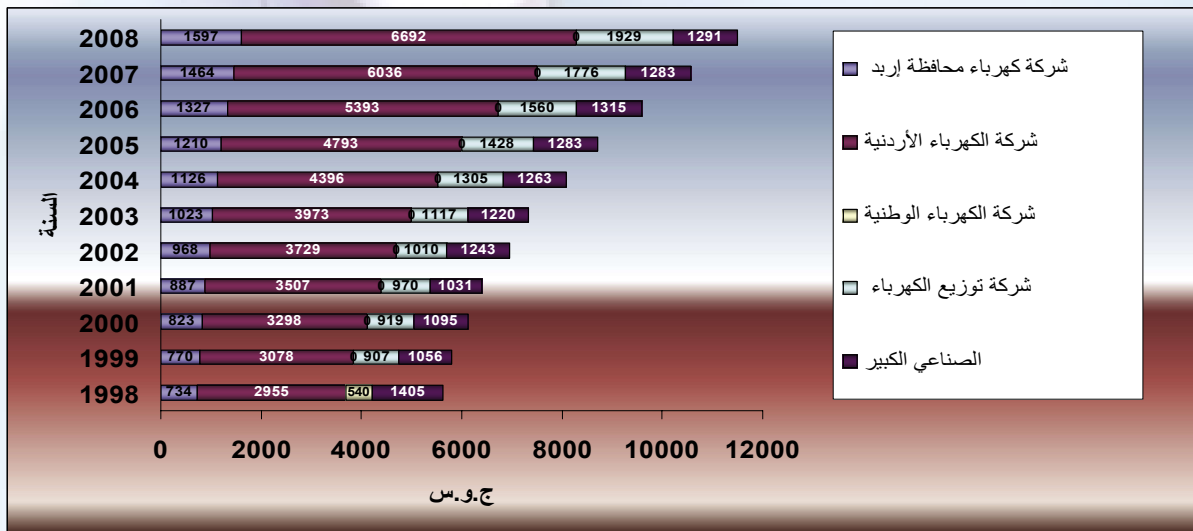


## الطاقة الكهربائية المستهلكة:

بلغت كمية الطاقة الكهربائية المستهلكة في المملكة خلال عام 2008 ما مقداره 11509 ج.و.س مقارنة مع 10559 ج.و.س في عام 2007، بنسبة نمو مقدارها 9%، وهي نسبة مرتفعة جداً إذا ما قورنت مع المعدل العالمي للنمو والبالغ 2.5% تقريباً. كما بلغ معدل نصيب الفرد من الطاقة الكهربائية المستهلكة النهائية في عام 2008 ما مقداره 1967 ك.و.س مقارنة مع 1845 ك.و.س في عام 2007 بمعدل نمو 6.6%، ولا زال معدل النمو المرتفع يعكس التحسن في مستويات الرفاه الاجتماعي وتغير نمط الاستهلاك المتمثلة بزيادة الاعتماد على الكهرباء. والشكل (4) يبين تطور كميات الطاقة الكهربائية المستهلكة خلال الفترة (1998 - 2008).

### شكل رقم (4)

تطور كميات الطاقة المستهلكة في المملكة خلال الفترة (1998 - 2008)



## ال فقد الكهربائي:

بلغت كمية الطاقة الكهربائية المفقودة في نظام التوزيع في عام 2008 ما مقداره 1510 ج.و.س، بنسبة 12.9% من الطاقة المزودة من قبل شركات التوزيع مقارنة مع 1501 ج.و.س بنسبة 13.9% من الطاقة المزودة عام 2007، أما مجموع الفقد الكهربائي على خطوط النقل والتوزيع في عام 2008 فقد شكل 15.9% من مجموع الطاقة المزودة مقارنة بـ 16.6% في عام 2007، ولا زالت هذه النسب مرتفعة يجب العمل على تخفيضها، حيث إن الهيئة وبالتعاون مع الشركات تسعى إلى خفض هذه النسبة إلى الحدود المسموح بها حسب كود معايير الأداء.



## أداء قطاع الكهرباء عام 2008

### أداء قطاع التوليد 2008:

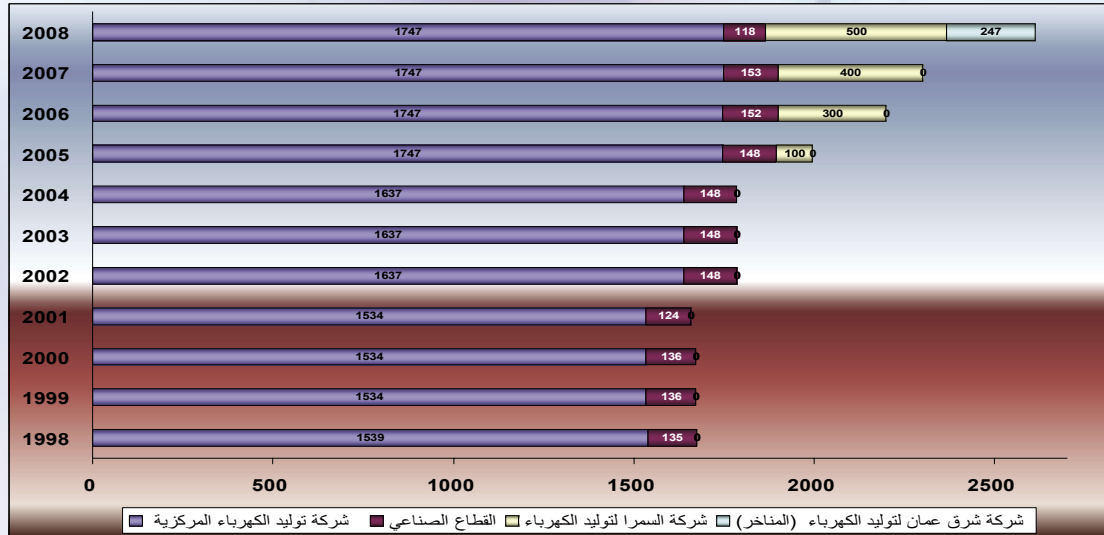
#### الاستطاعة الاسمية الكلية:

نتيجة للارتفاع في معدلات النمو في الطلب على الطاقة الكهربائية خلال الأعوام القليلة الماضية وارتفاع أسعار الوقود الثقيل، فقد ازدادت الحاجة إلى استثمارات جديدة في قطاع الكهرباء وأصبح الاعتماد بشكل أكبر على الغاز الطبيعي المستورد من جمهورية مصر العربية في توليد الكهرباء بدلاً من الوقود الثقيل، كما تم التوسع في شركة توليد السمرا بإضافة توربين غازي باستطاعة (100 م.و) بالإضافة لبدء التشغيل التجاري لشركة شرق عمان لتوليد الكهرباء وتم أيضاً إحالة عطاء لشركة توليد مستقلة (IPPs) في القطرانة.

وصلت الاستطاعة الاسمية الكلية في المملكة في عام 2008 إلى حوالي 2612 م.و موزعة على شركة توليد الكهرباء المركزية باستطاعة اسمية تشكل حوالي 1747 م.و، وشركة توليد السمرا باستطاعة اسمية 500 م.و وشركة توليد شرق عمان 247 م.و، ومحطة توليد الكهرباء بواسطة الطاقة المائية (سد الملك طلال) باستطاعة اسمية 6 م.و، والقطاع الصناعي باستطاعة اسمية حوالي 112 م.و، بالإضافة إلى ما يتم استيراده عبر خطي الربط الكهربائي بين الأردن وكل من مصر وسوريا، والشكل (5) يبين تطور الاستطاعة الاسمية في المملكة خلال الفترة (1998 - 2008).

#### شكل رقم (5)

#### تطور الاستطاعة الاسمية في المملكة (م.و) خلال الفترة (1998 - 2008)

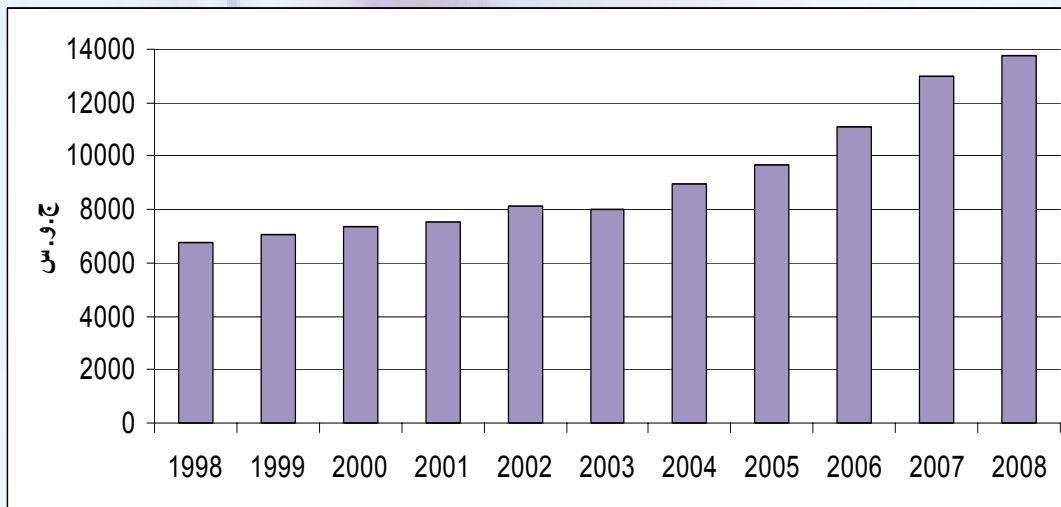


## الطاقة المولدة:

نتيجة للتباطؤ الإقتصادي وارتفاع أسعار النفط فقد كان الطلب على الطاقة الكهربائية أقل من التوقعات مما أعطى قطاع التوليد محلياً مرونة أكبر في تغطية الطلب على الطاقة الكهربائية وللعام الثالث على التوالي وبكفاءة واستمرارية عالية وتقليل نسبة استيراد الطاقة الكهربائية عن طريق خطوط الربط، مما منح النظام الكهربائي قدراً أكبر من الاستقرار والأمان، أما من حيث الكميات فقد بلغت كمية الطاقة المولدة في المملكة عام 2008 حوالي 13768 ج.و.س بنسبة نمو 5.9%، وقد ساهمت شركة توليد الكهرباء المركزية بنسبة 64.3% من مجمل الطاقة المولدة حيث بلغ إنتاجها 8851 ج.و.س، وبلغ إنتاج شركة السمرا لتوليد الكهرباء 3736 ج.و.س وكانت نسبة مساهمتها 27.1%، وقد بلغ إنتاج شركة شرق عمان لتوليد الكهرباء 826 ج.و.س، وساهم القطاع الصناعي بـ 355 ج.و.س بنسبه 2.5%، وبجانب هذا الإنتاج الوطني فقد تم استيراد 547 ج.و.س من خطوط الربط الكهربائي. في حين بلغت كمية الطاقة المصدرة من الأردن إلى مصر وسوريا وأريحا ما مقداره 318 ج.و.س، وبذلك فقد بلغت كمية الطاقة المتاحة للاستهلاك المحلي 13998 ج.و.س وبنسبة نمو مقداره 7.4% والشكل (6) يبين تطور الطاقة المولدة خلال الفترة (1998 – 2008).

### شكل رقم ( 6 )

تطور الطاقة المولدة في المملكة ( جيجا واط ساعة ) خلال الفترة (2008 – 1998)



### الوقود المستخدم في توليد الكهرباء:

بلغت كميات الوقود المستهلك لغايات التوليد في عام 2008 حوالي 3.29 مليون ط.م.ن مقارنة مع 3.03 مليون ط.م.ن خلال عام 2007، بنسبة نمو 8.6%، شكلت هذه النسبة ما يقارب 44.5% من مجمل استهلاك المملكة من الطاقة الأولية في هذه السنة. كما بلغت كمية الغاز الطبيعي المستهلك في التوليد حوالي 2705 ألف ط.م.ن، والوقود الثقيل 573 ألف ط.م.ن والسولار 16 ألف ط.م.ن.



## كفاءة وحدات التوليد وكلفة إنتاجها:

### شركة توليد الكهرباء المركزية:

حافظت وحدات التوليد العاملة لدى شركة توليد الكهرباء المركزية على كفاءتها خلال عام 2008 مقارنة مع عام 2007، فقد ارتفعت الكفاءة الشاملة لوحدات التوليد بمقدار (0.75%) في عام 2008 وانخفض معدل استهلاك الوقود لوحدات التوليد مصدر في عام 2008 بمقدار 4.7 غم ووقود مكافئ/ك.و.س. الجدول (3) يبين مؤشرات كفاءة وحدات التوليد.

#### الجدول (3)

##### مؤشرات كفاءة وحدات التوليد وكلف الإنتاج لشركة توليد الكهرباء المركزية

الفرق	2008	2007	
0.75	34.28	33.55	الكفاءة الشاملة مصدر (%)
4.7-	251.5	256.2	معدل استهلاك الوقود (غم ووقود مكافئ/ك.و.س) مصدر
0.1	25.79	25.69	معدل تكلفة الوقود (فلس/ك.و.س) مصدر
0.76	36.3	35.54	الكفاءة الشاملة مولد (%)
4.4-	237.5	241.9	معدل استهلاك الوقود (غم ووقود مكافئ/ك.و.س) مولد

### عامل التوافرية:

بلغ عامل التوافرية للوحدات البخارية عام 2008 ما مقداره (95.96%) مقابل (96.4%) عام 2007، أما الوحدات الغازية فقد ارتفع عامل توافريتها هذا العام إلى (93.62%) مقابل (92.52%) في عام 2007، وهذه معدلات توافرية مرتفعة جداً مقارنة بأي مقياس عالمي.

### عامل التوقف القسري:

بلغ عامل التوقف القسري الإجمالي لوحدات التوليد لهذا العام (2.76%) مقابل (1.6%) في عام 2007. أما عامل التوقف القسري للوحدات الغازية مجتمعة فقد بلغ (4.13%) مقابل (2.92%) في عام 2007.

### عامل التوقف للصيانة المبرمجة:

بلغ عامل التوقف للصيانة المبرمجة للوحدات البخارية هذا العام (1.96%) مقابل (2.46%) في عام 2007، وبلغ كذلك عامل التوقف للصيانة المبرمجة للوحدات الغازية هذا العام (1.68%) مقابل (4.04%) لعام 2007.

### شركة السمرا لتوليد الكهرباء:

بلغت مشاركة شركة السمرا لتوليد الكهرباء من إجمالي الطاقة الكهربائية المولدة في المملكة لهذا العام (27%) مقابل (21%) عام 2007. وساهمت الشركة في مواجهة الطلب على الطاقة المتزايدة بإضافة توربينين غازيين باستطاعة 100 م.و لتصبح الاستطاعة الإجمالية للمحطة (500 م.واط)، موزعة كما يلي: 300 م.و بنظام الدورة المركبة، و 200 م.و بنظام الدورة البسيطة، ومن المتوقع إضافة 300 م.و إلى محطة توليد السمرا ودخولها النظام الكهربائي قبل نهاية عام 2010 لتصبح الاستطاعة التوليدية للمحطة 800 م.و عام 2010. وقد بلغت التوافرية الكلية لمحطة توليد السمرا عام 2008 (98.6%) مقابل (96.45%) عام 2007. والجدول (4) يبين مؤشرات كفاءة وحدات التوليد.

#### الجدول (4)

مؤشرات كفاءة وحدات التوليد ومعدل سعر البيع لشركة السمرا لتوليد الكهرباء

الفرق	2008	2007	
1.5-	28.68	30.18	الكفاءة الشاملة مولد دورة بسيطة (%)
1-	28.04	29.04	الكفاءة الشاملة مصدر دورة بسيطة (%)
0.23-	43.90	44.13	الكفاءة الشاملة مولد دورة مركبة (%)
0.5-	42.51	43.01	الكفاءة الشاملة مصدر دورة مركبة (%)
26.6	229.7	203.1	معدل استهلاك الوقود (غم ووقود مكافئ/ك.و.س) مصدر
25	223	198	معدل استهلاك الوقود (غم ووقود مكافئ/ك.و.س) مولد

#### الأداء المالي لقطاع التوليد:

بلغ معدل سعر بيع الطاقة الكهربائية من قبل شركة توليد الكهرباء المركزية إلى شركة الكهرباء الوطنية 11.5 فلس/ك.و.س. (غير شامل لتكاليف الوقود، والتي تتحملها شركة الكهرباء الوطنية) ونتيجة لاحتساب الشركة لمخصص الخسارة الناجمة عن تقلب أسعار صرف العملات والظاهر أثرها في بيان الدخل والبالغة 19.6 مليون دينار، فقد تكبدت الشركة خسارة (قبل الضريبة) بقيمة 2.27 مليون دينار عن السنة المالية المنتهية في 2008/12/31.

بلغ معدل سعر بيع الطاقة الكهربائية المصدرة من شركة السمرا لتوليد الكهرباء إلى شركة الكهرباء الوطنية 7.2 فلس/ك.و.س. (غير شامل لتكاليف الوقود، والتي تتحملها شركة الكهرباء الوطنية). ساهم هذا المعدل في تحقيق الشركة نسبة عائد على رأس المال المدفوع مقدارها 22.89%، ونسبة عائد على صافي الموجودات الثابتة مقدارها 5.6%.

بلغ معدل سعر بيع الطاقة الكهربائية المصدرة من شركة شرق عمان إلى شركة الكهرباء الوطنية 10.8 فلس/ك.و.س. (غير شامل لتكاليف الوقود، والتي تتحملها شركة الكهرباء الوطنية). وتعمل الشركة بموجب اتفاقيات التأجير التمويلي فيما يتعلق بتمويل محطاتها.





## أداء قطاع النقل 2008:

### الطاقة الواردة والمصدرة على خطوط شبكة النقل والفقد الكهربائي:

بلغت كمية الطاقة الواردة على خطوط النقل في عام 2008 حوالي 13441 ج.و.س في حين بلغت كمية الطاقة المصدرة عبر محطات التحويل الرئيسية إلى شركات التوزيع والمشاركين الكبار حوالي 13028 ج.و.س. وبلغت كمية الطاقة الكهربائية المفقودة على نظام النقل في عام 2008 ما مقداره 413 ج.و.س وبنسبة 3% من إجمالي الطاقة المزودة على شبكة النقل.

### توافرية دوائر شبكة النقل والربط الكهربائي:

دوائر خطوط النقل: بلغت نسبة عدم التوافرية لدوائر خطوط النقل لعام 2008 حوالي 0.258% ويعود معظمها لفصل دوائر مبرمج لعمل الصيانة وتغيير العوازل فانخفضت بذلك عدم التوافرية العامة للنظام الكهربائي بنسبة 0.62%.

دوائر خطوط الربط: بلغت نسبة عدم التوافرية لدوائر خطوط الربط لعام 2008 حوالي 1.106%. كان معظمها بسبب أعمال الصيانة المبرمجة بنسبة 0.204%، والانقطاعات القسرية بنسبة 0.367%.

دوائر محولات النقل: بلغت نسبة عدم التوافرية لدوائر محولات النقل لعام 2008 حوالي 0.116%، منها نسبة 0.092% تعود إلى انقطاعات الصيانة المبرمجة و 0.18% بسبب اسباب خارجية.

### أعطال شبكة النقل (معيان انقطاع/100 كم دارة):

أعطال دوائر خطوط النقل: بلغ عدد أعطال خطوط النقل 534 عطلاً. أما من حيث توزيع الاعطال فقد شكلت أعطال الصيانة المبرمجة (471) عطلاً، والأعطال القسرية (30) عطلاً، وأعطال التعليمات (30) عطلاً، وأعطال خارجية (3) أعطال.

أعطال دوائر خطوط الربط: بلغ عدد أعطال خطوط الربط 132 عطلاً، شكلت الأعطال القسرية (73) عطلاً، وأعطال الصيانة المبرمجة (12) عطلاً، وأعطال التعليمات (39) عطلاً وأعطال خارجية (8) أعطال.

أعطال دوائر محولات النقل: بلغ عدد أعطال محولات النقل 314 عطلاً، شكلت أعطال الصيانة المبرمجة (292) عطلاً، والأعطال القسرية (18) عطلاً، وأعطال خارجية (3) أعطال .

### الطاقة غير المزودة:

بلغت كمية الطاقة غير المزودة عام 2008 ما مقداره 2.26 ج.و.س بنسبة 0.029% من إجمالي الطاقة المزودة، وقد شكلت الانقطاعات القسرية الجزء الأكبر منها إذ وصلت إلى 2.013 ج.و.س.

### متوسط فترة الانقطاع:

بلغ متوسط فترة عدم توافرية خطوط شبكة النقل في عام 2008 (91.2) دقيقة مقارنة مع (97.2) دقيقة في عام 2007.

### تردد النظام الكهربائي الأردني:

كان تردد النظام الكهربائي الأردني خلال عام 2008 ضمن الحدود التشغيلية الواردة في كود الشبكة (49.95 - 50.05) هيرتز والحدود التشغيلية للتردد حسب اتفاقيات الربط الكهربائي (49.9 - 50.10) هيرتز.

## فولتية النظام الكهربائي:

لم يتم تسجيل أي انحراف عن التشغيل الطبيعي لفولتية النظام خلال عام 2008.

أظهرت النتائج أن مؤشرات أداء قطاع النقل كانت ضمن الحدود المسموحة والمحددة في كود معايير أداء شبكة النقل المعتمدة من قبل هيئة تنظيم قطاع الكهرباء باستثناء مؤشر معيار معدل تكرار الانقطاعات ومعدل فترة الانقطاع، ويعود ذلك إلى الإطفاء الجزئي الذي حدث في شهر تشرين أول 2008، كما حافظ النظام الكهربائي الأردني في عام 2008 وللعام الثالث على التوالي على نسبة استمرارية عالية للتيار الكهربائي.

## الأداء المالي لقطاع النقل:

بلغ معدل سعر شراء الطاقة الكهربائية لشركة الكهرباء الوطنية من جميع المصادر وبأسعار الوقود السائدة 45.44 فلس/ك.و.س، في حين بلغ معدل سعر البيع 46.45 فلس/ك.و.س، محققة بذلك هامشاً مقداره 1.01 فلس/ك.و.س، وهذا الهامش لم يمكن الشركة من تغطية جميع نفقاتها التشغيلية، مما أدى إلى تكبدها إلى خسارة بلغت (38.769) مليون دينار في عام 2008، نتيجة الارتفاعات المتتالية في أسعار زيت الوقود الثقيل، الذي يشكل حوالي خمس الوقود المستهلك في قطاع الكهرباء، علماً بأن جزءاً من هذه الخسارة سيتم معالجته من خلال تحويل حصة الحكومة في أرباح شركة توليد الكهرباء المركزية عن عام 2008، والتي سيتم توزيعها خلال عام 2009، كما أنه من المتوقع أن تحقق الشركة خلال عام 2009 أرباحاً إذا استمرت أسعار الوقود العالمية حول معدلاتها في نهاية عام 2008.





## أداء قطاع التوزيع 2008:

يتكون نظام التوزيع من ثلاث شركات هي شركة الكهرباء الأردنية و شركة كهرباء محافظة اربد و شركة توزيع الكهرباء والتي تقوم بعملية توزيع الكهرباء على خطوط الضغط المتوسط والمنخفض، وقد وصلت استطاعة محطات التحويل الفرعية في عام 2008 حوالي 9177 م.ف.أ وأطوال خطوط التوزيع 46719 كم.

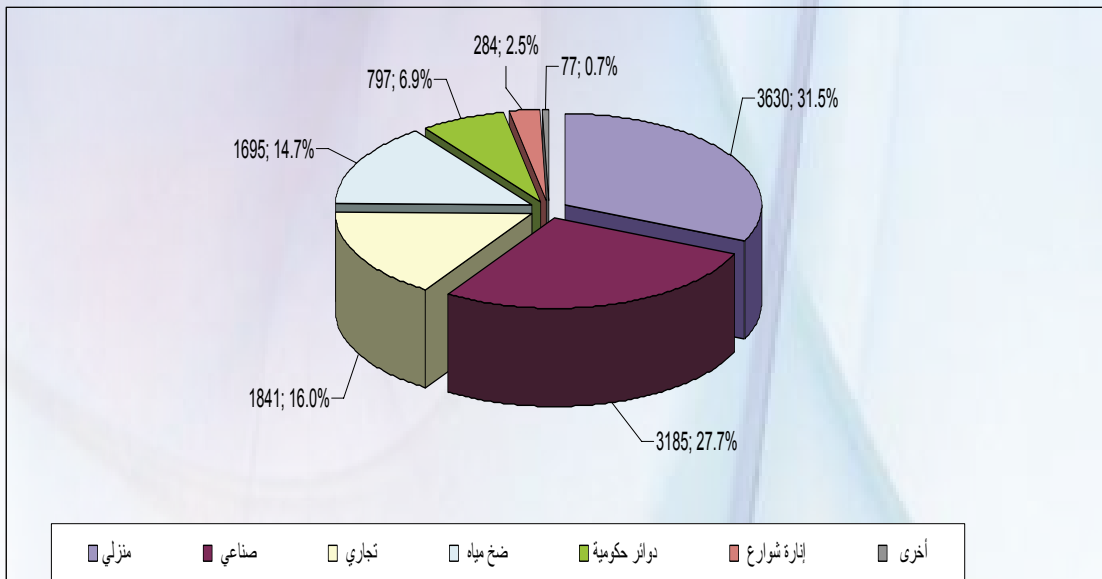
حقق نظام التوزيع قدرة عالية في درجة الاعتمادية ونوعية التزويد في الكهرباء للمستهلك فقد بلغ معدل الانقطاع عن المشترك في عام 2008 حوالي ( 7-8 ) ساعات/ سنة لكل مشترك وتعتبر هذه أرقام ممتازة بمقاييس الدول النامية إلا أن الهيئة لا زالت تعتبر هذه الأرقام مرتفعة نسبياً وستعمل جاهدة على مراقبتها لغايات تخفيضها في السنوات القادمة لتقارب مستويات الدول المتقدمة، أما نوعية الطاقة المزودة للمستهلك فكانت ضمن الحدود المسموح بها من حيث التردد والفولتية باستثناء بعض الحالات الخاصة والناجمة عن طول شبكات التوزيع وخاصة في المناطق الريفية.

وفي مجال خدمة المشتركين، فقد بلغ عدد المشتركين في التيار الكهربائي في عام 2008 حوالي 1.352 مليون مشترك بنسبة نمو مقدارها 7%، وقد كانت معظم الزيادة في مشتركى القطاع المنزلي، أما التوزيع القطاعي لأعداد المشتركين فقد شكل القطاع المنزلي ما نسبته 83.9% من مجمل أعداد المشتركين، والقطاع الصناعي 1.1% والقطاع التجاري 13.0% وضخ المياه 0.5% والباقي مؤسسات حكومية وأخرى.

بلغت كمية الطاقة الكهربائية المستهلكة في المملكة لعام 2008 ما مقداره 11509 ج.و.س بنسبة نمو مقدارها 9%، أما حسب التوزيع القطاعي فقد بلغت نسبة الطاقة المستهلكة في القطاع المنزلي 31.5% من مجمل الطاقة الكهربائية المستهلكة، والقطاع الصناعي بنسبة 27.7%، والقطاع التجاري بنسبة 16.0%، قطاع ضخ المياه بنسبة 14.7%، والمؤسسات الحكومية بنسبة 6.9%، وإنارة الشوارع بنسبة 2.5%، وأخرى بنسبة 0.7%، والشكل (7) يبين التوزيع القطاعي للطاقة الكهربائية المستهلكة عام 2008.

شكل رقم ( 7 )

التوزيع القطاعي لنسب وكميات الطاقة الكهربائية المستهلكة لعام 2008 (GWh,%)



بلغت كمية الطاقة الكهربائية المفقودة على نظام التوزيع في عام 2008 ما مقداره 1510 ج.و.س بنسبة 12.9% مقارنة مع 1501 ج.و.س بنسبة 13.9% في عام 2007 من الطاقة المزودة من قبل شركات التوزيع، أما مجموع الفقد الكهربائي على خطوط النقل والتوزيع فيمثل 15.9% من مجموع الطاقة المزودة خلال عام 2008.

بلغ عدد الانقطاعات الكهربائية على شبكة التوزيع خلال عام 2008 حوالي 4213 انقطاع، شكلت الإنقطاعات في شركة الكهرباء الأردنية 3324 انقطاعاً حيث شهدت ارتفاعاً في الإنقطاعات غير المبرمجة خلال الربع الأول فقط من عام 2008 وبنسبة 40%، وذلك بسبب العاصفة الثلجية التي أثرت على المملكة، في حين بلغ مجموع الإنقطاعات لدى شركة كهرباء محافظة إربد 414 إنقطاعاً ومجموع الإنقطاعات لدى شركة توزيع الكهرباء 475 إنقطاعاً.

بلغ معدل الانقطاع غير المبرمج لعام 2008 لدى شركة الكهرباء الأردنية للمشارك الواحد 678 دقيقة/ مشترك، وشركة كهرباء محافظة إربد 114 دقيقة/ مشترك وشركة توزيع الكهرباء 222 دقيقة/ مشترك.

### الأداء المالي لقطاع التوزيع:

بلغ معدل سعر شراء الطاقة الكهربائية لشركة الكهرباء الأردنية 46.1 فلس/ك.و.س في حين بلغ معدل سعر البيع 60.86 فلس/ك.و.س محققة بذلك هامشاً مقداره 14.76 فلس/ك.و.س وقد ساهم هذا الهامش في تحقيق الشركة لعائد على رأس المال المدفوع مقداره 24.94%، وعائد على صافي الموجودات الثابتة مقداره 8.71%.

بلغ معدل سعر شراء الطاقة الكهربائية لشركة كهرباء محافظة إربد 39.5 فلس/ك.و.س في حين بلغ معدل سعر البيع 53.07 فلس/ك.و.س محققة بذلك هامشاً مقداره 13.57 فلس/ك.و.س وقد ساهم هذا الهامش في تحقيق الشركة لعائد على رأس المال المدفوع مقداره 113.68%، وعائد على صافي الموجودات الثابتة مقداره 11.46%.

بلغ معدل سعر شراء الطاقة الكهربائية لشركة توزيع الكهرباء 38.4 فلس/ك.و.س في حين بلغ معدل سعر البيع 53.75 فلس/ك.و.س محققة بذلك هامشاً مقداره 15.35 فلس/ك.و.س وقد ساهم هذا الهامش في تحقيق الشركة لعائد على رأس المال المدفوع مقداره 30.44%، وعائد على صافي الموجودات الثابتة مقداره 7.03%.





## الجدول الإحصائية

2008 – 1998





## قائمة الجداول

34	مؤشرات عامة للاقتصاد والطاقة .....
35	أعداد العاملين في قطاع الكهرباء .....
35	تطور الحمل الأقصى في المملكة والنظام الموحد ( م.و ) .....
36	الاستطاعة الاسمية لمحطات التوليد ( م.و ) .....
37	الطاقة الكهربائية المولدة حسب نوع التوليد ( ج.و.س ) .....
38	الطاقة الكهربائية المولدة حسب جهة التوليد ( ج.و.س ) .....
39	استهلاك قطاع الكهرباء من الوقود ( ألف. ط. م.ن ) .....
39	استطاعة محطات التحويل لنقاط التزويد الرئيسية في شبكة النقل ( م. ف. أ ) .....
40	أطوال خطوط النقل ( كم. داره ) .....
40	استطاعة محطات التحويل في شبكات التوزيع ( م. ف. أ ) .....
41	أطوال خطوط التوزيع ( كم ) .....
42	الطاقة الكهربائية المستهلكة ( ج.و.س ) .....
43	التوزيع القطاعي للطاقة الكهربائية المستهلكة ( ج.و.س ) .....
43	النسبة المئوية للاستهلاك القطاعي للطاقة الكهربائية (%) .....
44	الطاقة الكهربائية المفقودة في النظام الكهربائي الموحد ( ج.و.س ) .....
45	تطور أعداد المشتركين بالتيار الكهربائي حسب جهة الاشتراك ( ألف مشترك ) .....
45	التوزيع القطاعي لأعداد المشتركين في التيار الكهربائي ( ألف مشترك ) .....
46	تطور التعرفة الكهربائية لقطاع التوليد ( فلس/ك.و.س ) .....
47	تطور التعرفة الكهربائية لقطاع النقل ( فلس/ك.و.س ) .....
48	تطور التعرفة الكهربائية لقطاع التوزيع ( فلس/ك.و.س ) .....
49	تطور الموجودات الثابتة وأعمال تحت التنفيذ ( ألف دينار ) .....
50	حقوق المساهمين ( حقوق الملكية ) ( ألف دينار ) .....
51	المؤشرات المالية لشركات الكهرباء .....



**جدول رقم ( 1 )  
مؤشرات عامة للاقتصاد والطاقة**

2008	2007	2006	2005	2004	2003	2002	2001	2000	1999	1998	
14190	11722	10521	8954	8091	7229	6794	6259	5992	5767	5610	الناتج المحلي الإجمالي والأسعار الجارية (مليون دينار)
2426	2048	1880	1636	1512	1382	1333	1257	1234	1207	1212	معدل الناتج المحلي الإجمالي بالأسعار الجارية للفرد (دينار)
7400	7267	7187	7028	6489	5774	5299	5150	5056	4755	4784	كمية الطاقة الأولية المستهلكة (ألف ط. م. ن)
5036	4855	4890	4900	4526	4080	3811	3692	3688	3430	3368	كمية الطاقة النهائية المستهلكة (ألف ط. م. ن)
3294	3034	2725	2393	2252	1986	1955	1820	1810	1748	1751	كمية الوقود المستهلك في قطاع الكهرباء (ألف ط. م. ن)
1265	1270	1284	1284	1213	1104	1039	1035	1041	995	1034	معدل كمية الطاقة الأولية المستهلكة للفرد (كغم. م. ن)
861	848	874	895	846	780	748	742	759	718	728	معدل كمية الطاقة النهائية المستهلكة للفرد (كغم. م. ن)
2612	2300	2199	1995	1785	1785	1785	1658	1670	1670	1673	الاستطاعة الإسمية لمحطات التوليد العاملة (م. و)
13768	12999	11120	9654	8968	7995	8132	7544	7375	7081	6745	كمية الطاقة الكهربائية المولدة الإجمالية (ج. و. س)
11509	10559	9595	8713	8090	7333	6949	6394	6135	5810	5634	كمية الطاقة الكهربائية المستهلكة (ج. و. س)
1967	1845	1714	1592	1512	1402	1363	1284	1263	1216	1217	كمية الطاقة الكهربائية المستهلكة / فرد (ك. و. س)
45	42	38	34	35	34	37	35	36	36	36	كمية الوقود المستهلك في قطاع الكهرباء كنسبة من الطاقة الأولية المستهلكة %
2260	2160	1901	1751	1555	1428	1410	1255	1238	1137	1060	الحمل الأقصى للنظام الكهربائي في المملكة (م. و)
2230	2130	1860	1710	1515	1387	1370	1225	1206	1099	1020	الحمل الأقصى في النظام الموحد (م. و)
5850	5723	5597	5473	5350	5230	5098	4978	4857	4778	4628	عدد السكان (ألف نسمة)
8084	7806	7523	7256	7042	6888	6809	6629	6501	6472	5606	أعداد العاملين في قطاع الكهرباء (موظف)
1352	1263	1195	1129	1067	1014	969	917	872	833	792	أعداد المشتركين بالتيار الكهربائي (بالألف مشترك)



## جدول رقم (2)

أعداد العاملين في قطاع الكهرباء ( موظف )

2008	2007	2006	2005	2004	2003	2002	2001	2000	1999	1998	
88	86	72	72	66	70	54	1				هيئة تنظيم قطاع الكهرباء
1618	1621	1608	1510	1469	1473	1650	1534	1511	1571		شركة توليد الكهرباء المركزية
246	233	186	132								شركة السمرا لتوليد الكهرباء
48											شركة شرق عمان لتوليد الكهرباء ( المناخر ) *
1173	1120	1084	1041	991	900	907	807	750	728	2491	سلطة الكهرباء الأردنية / شركة الكهرباء الوطنية **
2744	2567	2472	2534	2597	2620	2400	2490	2406	2394	2337	شركة الكهرباء الأردنية
1074	1043	992	942	921	862	800	752	774	778	778	شركة كهرباء محافظة إربد
1093	1136	1109	1025	998	963	998	1045	1060	1001		شركة توزيع الكهرباء
8084	7806	7523	7256	7042	6888	6809	6629	6501	6472	5606	المجموع

\* بدأ التشغيل التجاري بتاريخ 2008/7/25

\*\* تم تقسيم شركة الكهرباء الوطنية إلى شركات توليد، نقل وتوزيع في 1999/1/1

## جدول رقم (3)

تطور الحمل الأقصى في المملكة والنظام الموحد ( م.و )

نسبة النمو %	النظام الموحد		المملكة			السنة
	الحمل الأقصى المحلي	نسبة النمو %	المجموع	مستورد	محلي	
5.1	1020	5.7	1060		1060	1998
7.7	1099	7.3	1137	12	1125	1999
9.7	1206	8.9	1238	9	1229	2000
1.6	1225	1.4	1255	187	1068	2001
11.8	1370	12.4	1410	99	1311	2002
1.2	1387	1.3	1428	92	1336	2003
9.2	1515	8.9	1555	241	1314	2004
12.9	1710	12.6	1751	256	1495	2005
8.8	1860	8.6	1901	260	1641	2006
14.5	2130	13.6	2160	397	1763	2007
4.7	2230	4.6	2260	282	1978	2008



#### جدول رقم ( 4 )

#### الاستطاعة الإسمية لمحطات التوليد ( م.و )

2008	2007	2006	2005	2004	2003	2002	2001	2000	1999	1998	
											أ - شركة توليد الكهرباء المركزية / سلطة الكهرباء سابقاً
396	396	396	396	396	396	396	396	396	396	396	محطة كهرباء الحسين الحرارية
656	656	656	656	656	656	656	655	655	655	655	محطة العقبة الحرارية
11	11	11	11	15	15	15	15	15	15	22	محطة العقبة المركزية
92	92	92	92	100	100	100	100	100	100	102	محطة ماركا
60	60	60	60	60	60	60	60	60	60	60	محطة جنوب عمان
150	150	150	150	120	120	120	120	120	120	120	محطة توليد الريشة
25	25	25	25	25	25	25	23	23	23	23	محطة الكرك
1	1	1	1	1	1	1	1	1	1	1	محطات الرياح
357	357	357	357	260	260	260	160	160	160	160	محطة رحاب
0	0	0	0	2	2	2	2	2	2	0	محطة الطفيلة
0	0	0	0	2	2	2	2	2	2	0	محطة معان و القرى النائية
1747	1747	1747	1747	1637	1637	1637	1534	1534	1534	1539	المجموع
500	400	300	100	0	0	0	0	0	0	0	ب - شركة السمرا لتوليد الكهرباء
247	0	0	0	0	0	0	0	0	0	0	ج - شركة شرق عمان لتوليد الكهرباء ( المناخر ) *
											د - الشركات الصناعية
0	9	9	9	9	9	9	9	9	9	9	شركة مصانع الإسمنت
22	24	24	24	24	24	24	24	24	24	16	شركة مصفاة البترول
18	23	23	23	23	23	23	23	23	23	23	شركة البوتاس العربية
44	44	44	44	44	44	44	44	44	44	44	شركة الأسمدة الكيماوية
13	12	12	12	12	12	12	12	12	12	12	الشركة الأردنية الهندية للكيماويات
0	0	0	0	0	0	0	0	0	0	6	شركة كهرباء محافظة إربد
0	0	0	0	0	0	0	0	12	12	12	شركة فوسفات الحسا
0	21	21	21	21	21	21	0	0	0	0	الشركة المتحدة لصناعات الحديد والصلب
4	4	4	1	1	1	1	0	0	0	0	شركة توليد الغاز الحيوي
10	10	9	9	9	9	9	9	9	9	9	بلديات واخرى
6	6	6	6	6	6	6	4	4	4	4	محطة سد الملك طلال
<b>118</b>	<b>153</b>	<b>152</b>	<b>148</b>	<b>148</b>	<b>148</b>	<b>148</b>	<b>124</b>	<b>136</b>	<b>136</b>	<b>135</b>	المجموع
2612	2300	2199	1995	1785	1785	1785	1658	1670	1670	1673	المجموع العام للاستطاعة ( ميغاواط )

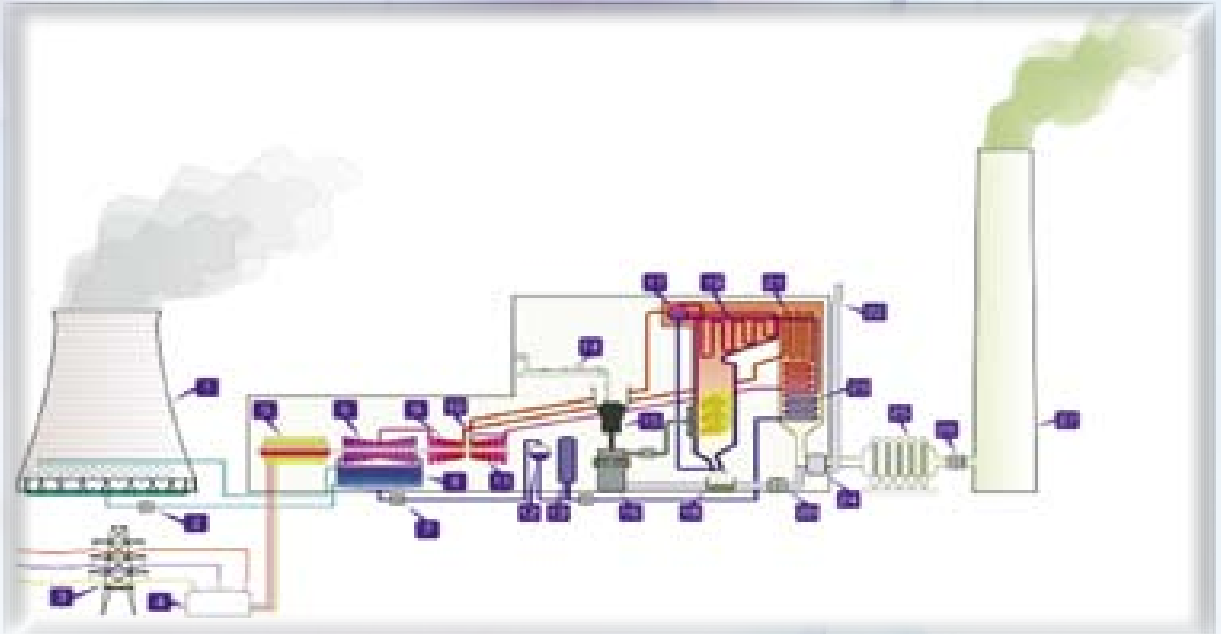
\* بدأ التشغيل التجاري بتاريخ 2008/7/25



### جدول رقم ( 5 )

الطاقة الكهربائية المولدة حسب نوع التوليد ( جيغا واط ساعة )

2008	2007	2006	2005	2004	2003	2002	2001	2000	1999	1998	
6057	6904	6177	7969	7592	6859	7205	6604	6478	6141	5247	وحدات بخارية
2553	922	943	648	776	746	680	769	742	734	687	وحدات غازية / غاز طبيعي
41	25	67	341	464	262	116	83	78	147	666	وحدات غازية / ديزل
1	13	32	73	75	78	71	42	35	42	129	وحدات ديزل
62	61	51	57	53	41	53	43	39	14	13	وحدات مائية
3	3	3	3	3	3	3	3	3	3	3	طاقة الرياح
9	10	6	5	6	6	5					غاز حيوي
5042	5061	3841	558								دورة مركبة
13768	12999	11120	9654	8968	7995	8132	7543	7375	7081	6744	المجموع





جدول رقم ( 6 )

الطاقة الكهربائية المولدة حسب جهة التوليد ( جيجا واط ساعة )

2008	2007	2006	2005	2004	2003	2002	2001	2000	1999	1998	
13551	12750	10829	9326	8652	7673	7823	7344	7122	6851	6520	أ - النظام الكهربائي الموحد
0	0	0	0	0	0	0	0	0	0	6287	شركة الكهرباء الوطنية / سلطة الكهرباء سابقاً *
8851	9852	8966	9086	8448	7468	7615	7132	6934	6636	0	شركة توليد الكهرباء المركزية
3736	2733	1660	29	0	0	0	0	0	0	0	شركة السمرا لتوليد الكهرباء
826	0	0	0	0	0	0	0	0	0	0	شركة شرق عمان لتوليد الكهرباء (الناخر) **
15	13	14	17	16	15	10	7	9	14	13	سد الملك طلال
64	96	104	101	96	96	95	115	108	95	105	شركة البوتاس العربية
0	0	0	6	10	10	10	25	19	21	34	شركة مصانع الإسمنت
59	56	84	87	81	84	93	65	52	85	81	الشركة الأردنية الهندية للكيماويات
<b>218</b>	<b>249</b>	<b>291</b>	<b>328</b>	<b>316</b>	<b>322</b>	<b>309</b>	<b>200</b>	<b>253</b>	<b>228</b>	<b>223</b>	ب - باقي الصناعات الكبرى
93	92	91	91	83	92	93	87	87	85	83	شركة مصفاة البترول
115	136	166	166	163	156	153	97	152	130	128	شركة الاسمدة الكيماوية
0	13	12	15	16	16	15	16	14	12	12	مصنع الحسين للحديد
0	0	16	50	48	51	43	0	0	0	0	الشركة المتحدة لصناعات للحديد والصلب
9	10	6	6	6	6	5	0	0	0	0	شركة توليد الغاز الحيوي
0	0	0	0	0	0	0	0	0	2	2	ج - اخرى
<b>13768</b>	<b>12999</b>	<b>11120</b>	<b>9654</b>	<b>8968</b>	<b>7995</b>	<b>8132</b>	<b>7544</b>	<b>7375</b>	<b>7081</b>	<b>6745</b>	المجموع
5.9	16.9	15.2	7.7	12.2	-1.7	7.8	2.3	4.2	5.0	7.7	نسبة النمو السنوي %
534	199	472	741	788	972	322	267	45	45	0	طاقة مستوردة من مصر
13	8	42	241	38	0	0	0	0	0	0	طاقة مستوردة من سوريا
<b>14316</b>	<b>13206</b>	<b>11634</b>	<b>10636</b>	<b>9794</b>	<b>8967</b>	<b>8454</b>	<b>7811</b>	<b>7420</b>	<b>7126</b>	<b>6745</b>	المجموع العام
8.4	13.5	9.4	8.6	9.2	6.1	8.2	5.3	4.1	5.6	7.7	نسبة النمو السنوي %
318	172	13	0.3	3.1	3.7	1.1	1.9	5	7	4	طاقة مصدرة
<b>13998</b>	<b>13035</b>	<b>11621</b>	<b>10636</b>	<b>9791</b>	<b>8963</b>	<b>8453</b>	<b>7809</b>	<b>7415</b>	<b>7119</b>	<b>6741</b>	الطاقة المتاحة للإستهلاك المحلي
7.4	12.2	9.3	8.6	9.2	6.0	8.2	5.3	4.2	5.6	7.7	نسبة النمو السنوي %

\* آلت جميع وحدات التوليد العائدة لشركة الكهرباء الوطنية الى شركة التوليد المركزية اعتباراً من مطلع عام 1999

\*\* بدأ التشغيل التجاري بتاريخ 2008/7/25



### جدول رقم (7)

استهلاك قطاع الكهرباء من الوقود ( ألف طن مكافئ نפט )

2008	2007	2006	2005	2004	2003	2002	2001	2000	1999	1998	
										1632	شركة الكهرباء الوطنية / سلطة الكهرباء سابقاً
2102	2383	2178	2241	2105	1845	1803	1701	1681	1620		شركة توليد الكهرباء المركزية
833	541	413	9								شركة السمرا لتوليد الكهرباء
254											شركة شرق عمان لتوليد الكهرباء (المنأخر) *
105	110	134	160	147	141	152	119	129	128	119	المؤسسات الصناعية
3294	3034	2725	2393	2252	1986	1955	1820	1810	1748	1751	مجموع استهلاك قطاع الكهرباء
7400	7267	7186	7028	6489	5774	5299	5150	5056	4755	4784	مجموع استهلاك المملكة
44.5	41.8	37.9	34.1	34.7	34.4	36.9	35.3	35.8	36.8	36.6	نسبة استهلاك قطاع الكهرباء %

\* بدأ التشغيل التجاري بتاريخ 2008/7/25

### جدول رقم (8)

استطاعة محطات التحويل لنقاط التزويد الرئيسية في شبكات النقل ( م. ف. أ )

2008	2007	2006	2005	2004	2003	2002	2001	2000	1999	1998	
2560	2560	2560	2560	2080	1280	1280	1280	1280	1280	1280	استطاعة 400/132
100	100	100	100	100	100	100	200	200	200	200	استطاعة 230/132
4428	4188	3679	3429	3413	3333	2670	2607	2304	2149	2149	استطاعة 132/33
75	75	75	75	75	75	75	75	75	75	75	استطاعة 132/6
25	25	25	25	25	12.5	12.5					استطاعة 132/11
7188	6948	6439	6189	5693	4801	4138	4162	3859	3704	3704	المجموع



جدول رقم ( 9 )  
أطوال خطوط النقل ( كم. داره )

2008	2007	2006	2005	2004	2003	2002	2001	2000	1999	1998	
871	871	871	871	817	817	809	809	809	809	670	خطوط 400 ك. ف
17	17	17	17	17	17	17	17	17	17	17	خطوط 230 ك. ف
2872	2535	2530	2512	2512	2512	2211	2200	2200	2200	2124	خطوط 132 ك. ف
17	17	17	17	17	17	17	17	17	17	17	خطوط 66 ك. ف *
3777	3440	3435	3417	3363	3363	3054	3043	3043	3043	2828	المجموع

\* تم تحويله لخط ٣٣ ك. ف

جدول رقم ( 10 )  
استطاعة محطات التحويل في شبكات التوزيع ( م. ف. أ )

2008	2007	2006	2005	2004	2003	2002	2001	2000	1999	1998	
0	0	0	0	0	0	10	10	10	10	10	استطاعة 33/66
6676	5896	5435	4959	4664	4195	3930	3660	3424	3385	2600	استطاعة 6.6 ، 11 ، 33 / 0.4
13	13	13	13	3	3	3	3	3			استطاعة 11/6.6
2464	2309	2216	1936	1715	1494	1433	1383	1304	1225	1152	استطاعة 6.6 ، 11 / 33
25	25	25	25	23	19	19	19	19			استطاعة 33/3.3
9177	8242	7688	6933	6404	5710	5394	5075	4759	4620	3762	المجموع الاجمالي



جدول رقم ( 11 )  
أطوال خطوط التوزيع ( كم )

2008	2007	2006	2005	2004	2003	2002	2001	2000	1999	1998	
8573	8178	7846	7607	7402	7108	6971	6373	4560	4420	5322	الخطوط الهوائية 33 ك. ف
1487	1420	1376	1323	1257	1203	1135	1092	1208	1143	650	الخطوط الهوائية 11 ك. ف
1	1	2	2	2	2	2	2	1243	1243	380	الخطوط الهوائية 6.6 ك. ف *
27505	26958	25972	24987	23962	22841	21791	21314	20229	16586	17152	الخطوط الهوائية 0.4 ك. ف
1840	1588	1419	1299	1036	884	750	658	609	548	517	الكوابل الارضية 33 ك. ف
2963	2761	2589	2425	2249	2126	2006	1888	544	513	920	الكوابل الارضية 11 ك. ف
5	5	5	5	5	5	5	5	8	8	871	الكوابل الارضية 6.6 ك. ف *
4344	4268	4188	4106	3846	3318	2943	1912	1686	3221	1564	الكوابل الارضية 0.4 ك. ف
46719	45179	43398	41752	39760	37486	35602	33244	30084	27682	27376	المجموع

\* تم تحويل خطوط 6.6 ك. ف الى خطوط 11 ك. ف





جدول رقم ( 12 )  
الطاقة الكهربائية المستهلكة ( جيجا واط ساعة )

2008	2007	2006	2005	2004	2003	2002	2001	2000	1999	1998	
											الطاقة المستهلكة عن طريق شركات التوزيع :
1597	1464	1327	1210	1126	1023	968	887	823	770	734	شركة كهرباء محافظة اربد
6692	6036	5393	4793	4396	3973	3729	3507	3298	3078	2955	شركة الكهرباء الأردنية
										540	مناطق توزيع سلطة الكهرباء / الوطنية
1929	1776	1560	1428	1305	1117	1010	970	919	907		شركة توزيع الكهرباء
<b>10218</b>	<b>9276</b>	<b>8280</b>	<b>7431</b>	<b>6827</b>	<b>6113</b>	<b>5706</b>	<b>5363</b>	<b>5040</b>	<b>4754</b>	<b>4229</b>	<b>المجموع ( ١ )</b>
											المشركون الصناعيون الكبار
104	103	97	98	91	92	98	90	92	89	94	شركة مصفاة البترول
232	243	226	206	205	200	195	161	130	155	163	شركة مصانع الإسمنت
240	199	205	204	201	182	189	173	143	139	144	شركة اسمنت الجنوب
315	299	298	275	284	290	289	289	303	291	303	شركة البوتاس العربية
46	57	68	69	69	68	71	68	80	87	85	شركة مناجم الفوسفات
77	76	57	46	54	55	58	33	62	25	26	فوسفات الشيدية
107	126	156	154	158	149	142	90	166	121	171	شركة الاسمدة
0	12	16	15	14	16	15	15	13	11	12	مصنع الحسين للحديد
0	0	16	57	44	51	40					الشركة المتحدة لصناعات الحديد والصلب *
35	37	52	47	47	47	91	59	48	79	75	الشركة الأردنية الهندية للكيماويات
54	51	48	47	45	45	45	44	46	45	46	مطار الملكة علياء الدولي
0	0	0	0	0	0	0	0	0	0	272	سلطة المياه
3	11	12	5	6	6	7	7	12	12	13	الاذاعة الجديدة
78	70	65	62	44	19	3	2	2	2	2	اخرى
<b>1291</b>	<b>1283</b>	<b>1315</b>	<b>1283</b>	<b>1263</b>	<b>1220</b>	<b>1243</b>	<b>1031</b>	<b>1095</b>	<b>1056</b>	<b>1405</b>	<b>المجموع ( ٢ )</b>
<b>11509</b>	<b>10559</b>	<b>9595</b>	<b>8713</b>	<b>8090</b>	<b>7333</b>	<b>6949</b>	<b>6394</b>	<b>6135</b>	<b>5810</b>	<b>5634</b>	<b>المجموع الاجمالي</b>

\* الشركة المتحدة لصناعات للحديد والصلب توقفت عن توليد الكهرباء ولهذا الطاقة المستهلكة لا تشمل مبيعات شركة الكهرباء الوطنية لهم وذلك تجنباً للازدواجية



### جدول رقم ( 13 )

التوزيع القطاعي للطاقة الكهربائية المستهلكة ( جيجا واط ساعة )

القطاع	1998	1999	2000	2001	2002	2003	2004	2005	2006	2007	2008
منزلي	1780	1632	1763	1881	2025	2147	2345	2547	2918	3262	3630
صناعي	1902	1915	1976	2026	2295	2349	2526	2707	2839	2981	3185
تجاري	677	720	805	880	922	999	1144	1256	1457	1663	1841
ضخ مياه	945	973	990	981	1042	1100	1253	1299	1392	1584	1695
دوائر حكومية		203	218	229	230	311	392	417	416	735	797
إنارة شوارع	148	161	173	178	190	201	213	248	263	269	284
اخرى	182	206	210	219	245	228	217	240	310	65	77
المجموع	5634	5810	6135	6394	6949	7333	8090	8713	9595	10559	11509

### جدول رقم ( 14 )

النسبة المئوية للاستهلاك القطاعي للطاقة الكهربائية المستهلكة (%)

القطاع	1998	1999	2000	2001	2002	2003	2004	2005	2006	2007	2008
منزلي	31.6	28.1	28.7	29.4	29.1	29.3	29.0	29.2	30.4	30.9	31.5
صناعي	33.8	33.0	32.2	31.7	33.0	32.0	31.2	31.1	29.6	28.2	27.7
تجاري	12.0	12.4	13.1	13.8	13.3	13.6	14.1	14.4	15.2	15.7	16.0
ضخ مياه	16.8	16.7	16.1	15.3	15.0	15.0	15.5	14.9	14.5	15.0	14.7
دوائر حكومية *	0.0	3.5	3.6	3.6	3.3	4.2	4.8	4.8	4.3	7.0	6.9
إنارة شوارع	2.6	2.8	2.8	2.8	2.7	2.7	2.6	2.8	2.7	2.6	2.5
اخرى *	3.2	3.5	3.4	3.4	3.5	3.1	2.7	2.8	3.2	0.6	0.7
المجموع	100.0	100.0	100.0	100.0	100.0	100.0	100.0	100.0	100.0	100.0	100.0

\* تم اعادة تصنيف القطاعات اعتباراً من عام 2007



جدول رقم ( 15 )

الطاقة الكهربائية المفقودة في النظام الكهربائي الموحد ( جيجا واط ساعة )

2008	2007	2006	2005	2004	2003	2002	2001	2000	1999	1998	
											الطاقة المستهلكة في محطات التوليد
13551	12750	10835	9332	8657	7679	7828	7349	7122	6851	6520	الطاقة المولدة ( النظام الموحد )
12807	11985	10300	8756	8073	7175	7309	6856	6636	6392	6120	الطاقة المصدرة من محطات التوليد
744	765	535	576	584	504	519	493	486.1	459.4	400.1	الطاقة المستهلكة
5.5	6.0	4.9	6.2	6.7	6.6	6.6	6.7	6.8	6.7	6.1	الطاقة المستهلكة (%)
											الطاقة المفقودة في شبكات النقل
13441	12191	10643	9555	8767	8123	7616	6897	6535	6270	5705	الطاقة المصدرة الى شبكات النقل
13028	11864	10307	9219	8446	7820	7310	6642	6321	6081	5562	الطاقة المستلمة في محطات التحويل الرئيسية
413	326	336	336	321	304	306	255	214	189	143	الطاقة المفقودة
3.07	2.68	3.16	3.52	3.66	3.74	4.0	3.7	3.3	3.0	2.5	الطاقة المفقودة (%)
											الطاقة المفقودة في شبكات التوزيع *
11729	10777	9425	8416	7656	6922	6404	6021	5643	5336	4813	الطاقة المرسله الى الشبكات
10218	9276	8280	7431	6808	6113	5707	5366	5038	4758	4229	الطاقة المباعة بالفرق
1510	1501	1145	985	848	809	697	655	605	578	584	الطاقة المفقودة
12.9	13.9	12.2	11.7	11.1	11.7	10.9	10.9	10.7	10.8	12.1	الطاقة المفقودة (%)
											إجمالي الطاقة المفقودة
13998	13035	11621	10636	9791	8963	8453	7809	7415	7119	6741	إجمالي الطاقة المولدة والمشتراة
11509	10559	9595	8713	8090	7333	6949	6394	6135	5810	5634	اجمالي الطاقة المستهلكة
2489	2476	2026	1922	1702	1630	1504	1415	1280.2	1308.8	1107.3	الطاقة المفقودة
17.8	19.0	17.4	18.1	17.4	18.2	17.8	18.1	17.3	18.4	16.4	الطاقة المفقودة (%)

\* لا تتضمن استهلاك الشركات الصناعية الكبرى



### جدول رقم ( 16 )

تطور أعداد المشتركين بالتيار الكهربائي حسب جهة الاشتراك ( ألف مشترك )

2008	2007	2006	2005	2004	2003	2002	2001	2000	1999	1998	
881	825	780	739	697	660	630	594	564	537	510	شركة الكهرباء الاردنية
308	283	267	251	237	226	216	205	195	186	177	شركة كهرباء محافظة اربد
163	155	147	139	133	128	124	119	112	110		شركة توزيع الكهرباء
0.016	0.013	0.014	0.014	0.016	0.014	0.016	0.012	0.011	0.011	105	شركة الكهرباء الوطنية
<b>1352</b>	<b>1263</b>	<b>1195</b>	<b>1129</b>	<b>1067</b>	<b>1014</b>	<b>969</b>	<b>918</b>	<b>872</b>	<b>833</b>	<b>793</b>	المجموع

### جدول رقم ( 17 )

التوزيع القطاعي لأعداد المشتركين بالتيار الكهربائي ( ألف مشترك )

2008	2007	2006	2005	2004	2003	2002	2001	2000	1999	1998	القطاع
1134	1049	987	933	879	836	799	756	715	686	643	منزلي
15	15	15	14	13	14	13	12	12	12	12	صناعي
176	169	161	153	146	138	132	124	122	113	111	تجاري
6	6	5	5	4	4	4	3	3	3	3	ضخ مياه
13	16	15	13	12	12	10	10	10	10	12	دوائر حكومية
7	8	12	11	12	11	11	12	10	10	13	أخرى
<b>1352</b>	<b>1263</b>	<b>1195</b>	<b>1129</b>	<b>1067</b>	<b>1014</b>	<b>969</b>	<b>918</b>	<b>872</b>	<b>833</b>	<b>793</b>	المجموع



جدول رقم ( 18 )  
تطور التعرفة الكهربائية للجملة

من 2008/3/14	من 2007/7/1	من 2005/7/9	من 2004/4/3	من 2004/1/1	من 2002/6/16	من 1996/5/1	من	البيان
	وحتى 2008/3/13	وحتى 2007/6/30	وحتى 2005/7/8	وحتى 2004/4/2	وحتى 2003/12/31	وحتى 2002/6/15	وحتى	
								تعرفة شركة الكهرباء الوطنية
								أ - الى شركات التوزيع :
								1 - الطاقة الليلية :
35.76	25.36	24.25	21.69	21.20	21.40	19.00	14.50	- شركة الكهرباء الاردنية
27.30	23.51	23.51	21.69	21.20	21.40	19.00	-	- شركة توزيع الكهرباء
28.11	21.61	21.61	21.69	21.20	21.40	19.00	14.50	- شركة كهرباء محافظة اربد
								2 - الطاقة النهارية :
45.81	35.41	34.30	31.74	31.25	31.40	29.00	23.50	- شركة الكهرباء الاردنية
37.35	33.56	33.56	31.74	31.25	31.40	29.00	-	- شركة توزيع الكهرباء
38.16	31.66	31.66	31.74	31.25	31.40	29.00	23.50	- شركة كهرباء محافظة اربد
2.98	2.40	2.40	2.40	2.40	2.40	2.40	2.40	3 - الحمل الاقصى (دينار/ك. واط/ شهر)
								ب - الى الصناعيين الكبار :
49.00	33.50	33.50	33.50	33.50	33.50	32.00	23.00	- الطاقة الليلية
65.00	48.00	48.00	48.00	48.00	48.00	47.00	45.00	- الطاقة النهارية
2.98	2.40	2.40	2.40	2.40	2.40	2.40	2.40	- الحمل الاقصى (دينار/ك. واط/ شهر)



جدول رقم ( 19 )

تطور التعرفة الكهربائية لقطاع التجزئة ( فلس / ك.و.س )

من	من 2005/7/9	من 2004/6/1	من 2004/4/3	من 2004/1/1	من 2002/6/16	من 1996/5/1	من 1993/6/15	البيان
2008/3/14	وحتى 2008/3/13	وحتى 2005/7/8	وحتى 2004/5/31	وحتى 2004/4/2	وحتى 2003/12/31	وحتى 2002/6/15	وحتى 1996/4/30	
								المشركون الاعتياديون
32.0	31.0	31.0	31.0	31.0	31.0	30.0	28.0	من 1 - 160 ك.و.س / شهر
71.0	59.0	57.0	57.0	55.0	55.0	52.0	52.0	من 161 - 300 ك.و.س / شهر
85.0	67.0	65.0	65.0	64.0	64.0	60.0	55.0	من 301 - 500 ك.و.س / شهر
113.0	82.0	80.0	80.0	80.0	80.0	75.0	70.0	فوق 500 ك.و.س / شهر
86.0	61.0	60.0	60.0	60.0	60.0	60.0	45.0	الاذاعة والتلفزيون
86.0	63.0	62.0	62.0	62.0	62.0	60.0	50.0	المشركون التجاريون
49.0	41.0	39.0	39.0	38.0	38.0	36.0	30.0	المشركون الصناعيون الصغار
								المشركون الصناعيون المتوسطون:
36.00	28.00	27.00	27.00	25.00	25.00	21.00	20.00	الطاقة الليلية
46.00	38.00	36.00	36.00	35.00	35.00	33.00	25.00	الطاقة النهارية
3.79	3.05	3.05	3.05	3.05	3.05	3.05	3.05	الحمل الاقصى (دينار/ ك. واط/ شهر)
47.00	31.00	28.00	28.00	26.00	26.00	23.00	21.00	المشركون الزراعيون (تعرفة مستوية)
								المشركون الزراعيون (تعرفة ثلاثية):
36.00	30.00	-	-	-	-	-	-	الطاقة الليلية
46.00	20.00	-	-	-	-	-	-	الطاقة النهارية
3.79	3.05	-	-	-	-	-	-	الحمل الاقصى (دينار/ ك. واط/ شهر)
41.00	40.00	38.00	38.00	38.00	38.00	34.00	30.00	ضخ المياه
86.00	60.00	59.00	59.00	60.00	60.00	60.00	50.00	الفنادق (تعرفة مستوية)
								الفنادق (تعرفة ثلاثية):
70.00	45.00	44.00	-	-	-	-	-	الطاقة الليلية
81.00	56.00	55.00	-	-	-	-	-	الطاقة النهارية
3.79	3.05	3.05	-	-	-	-	-	الحمل الاقصى (دينار/ ك. واط/ شهر)
58.00	46.60	44.60	44.60	-	-	-	-	مؤسسة الموانئ
51.00	30.00	27.00	27.00	25.00	25.00	20.00	13.00	* اضاءة شوارع
81.00	67.00	67.00	67.00	67.00				** القوات المسلحة الأردنية
73.0	52.3	50.7	50.7	50.0	50.0	47.7		التعرفة المختلطة تجاري / زراعي
1.00	1.00	1.00	1.00	1.00	1.00	1.00	1.00	أدنى مقطوعية بالدينار ( للمشركين الاعتياديين ) / شهر
1.25	1.25	1.25	1.25	1.25	1.25	1.25	1.25	أدنى مقطوعية بالدينار ( ببقية المشركين ) / شهر

\* فوق مستوى استهلاك عام 1988 .

\*\* مع استمرار حصول بعض الاشتراكات على خصم مقداره 25 %.



جدول رقم ( 20 )

تطور الموجودات الثابتة وأعمال تحت التنفيذ ( ألف دينار )

2008	2007	2006	2005	2004	2003	2002	2001	2000	1999	1998	
											سلطة الكهرباء الاردنية / شركة الكهرباء الوطنية
567.495	475.190	467.201	452.036	390.259	354.423	338.787	332.581	323470	317640	255013	الموجودات الثابتة
41.116	41.045	38.106	38.056	37.891	31.560	27.689	27.156	25407	16671	16671	موجودات مساهمة المشتركين
-	-	-	-	-	-	-	-	0	0	0	موجودات فلس الريف
29.277	65.253	36.964	20.825	38.253	36.291	26.042	14.198	11371	10207	55627	مشاريع تحت التنفيذ
<b>637.888</b>	<b>581.489</b>	<b>542.270</b>	<b>510.917</b>	<b>466.403</b>	<b>422.274</b>	<b>392.518</b>	<b>373.936</b>	<b>360248</b>	<b>344518</b>	<b>327311</b>	<b>المجموع ( 1 )</b>
											شركة كهرباء محافظة اربد
65708	58336	55919	59468	57345	56615	53275	51089	46763	43753	41146	الموجودات الثابتة
41729	37829	34654	31174	29087	27112	26172	24698	23210	20255	19196	موجودات مساهمة المشتركين
23247	22100	20282	18309	16512	14878	12065	9810	8517	6218	3836	موجودات فلس الريف
4380	1418	823	1009	906	637	1310	1036	510	2129	1418	مشاريع تحت التنفيذ
<b>135063</b>	<b>119683</b>	<b>111678</b>	<b>109960</b>	<b>103850</b>	<b>99242</b>	<b>92822</b>	<b>86633</b>	<b>79000</b>	<b>72355</b>	<b>65596</b>	<b>المجموع ( 2 )</b>
											شركة الكهرباء الاردنية
339970	294297	262242	236956	219847	203615	194092	181847	169499	158605	147229	الموجودات الثابتة
128211	110695	94894	78926	69777	62995	57237	52479	48729	44738	41284	موجودات مساهمة المشتركين
39996	39996	38075	38075	36302	33308	27809	24831	22005	21059	17031	موجودات فلس الريف
1700	1829	2169	1709	1132	795	389	1554	1927	656	2289	مشاريع تحت التنفيذ
<b>509877</b>	<b>446818</b>	<b>397380</b>	<b>355667</b>	<b>327057</b>	<b>300713</b>	<b>279528</b>	<b>260711</b>	<b>242160</b>	<b>225058</b>	<b>207833</b>	<b>المجموع ( 3 )</b>
											شركة توزيع الكهرباء
80016	73499	68737	62153	58814	56005	53942	50912	49687	47062		الموجودات الثابتة
68077	63362	58943	57413	47453	42098	40128	35294	32844	31572		موجودات مساهمة المشتركين
26198	24708	23594	21899	20190	17066	13977	9032	5207	3279		موجودات فلس الريف
10497	6627	6974	6971	4848	5195	3880	7274	8004	5215		مشاريع تحت التنفيذ
<b>184788</b>	<b>168197</b>	<b>158248</b>	<b>148437</b>	<b>131304</b>	<b>120363</b>	<b>111927</b>	<b>102512</b>	<b>95743</b>	<b>87128</b>		<b>المجموع ( 4 )</b>
											شركة توليد الكهرباء
735466	734853	737961	734718	649449	649147	625042	622214	625236	618948		الموجودات الثابتة
0	0	0	0	0	0	0	0	22	22		موجودات مساهمة المشتركين
0	0	0	0	0	0	0	0	0	0		موجودات فلس الريف
448	419	390	386	75360	24535	28714	10880	862	3915		مشاريع تحت التنفيذ
<b>735914</b>	<b>735273</b>	<b>738351</b>	<b>735104</b>	<b>724809</b>	<b>673682</b>	<b>653756</b>	<b>633094</b>	<b>626120</b>	<b>622885</b>		<b>المجموع ( 5 )</b>
											شركة السمرا لتوليد الكهرباء
207643	128209	127307	269	229							الموجودات الثابتة
0	0	0	0	0							موجودات مساهمة المشتركين
0	0	0	0	0							موجودات فلس الريف
167	68222	3694	95449	6593							مشاريع تحت التنفيذ
<b>207810</b>	<b>196431</b>	<b>131001</b>	<b>95718</b>	<b>6822</b>							<b>المجموع ( 5 )</b>



## تطور الموجودات الثابتة وأعمال تحت التنفيذ ( ألف دينار )

2008	2007	2006	2005	2004	2003	2002	2001	2000	1999	1998	
											شركة شرق عمان لتوليد الكهرباء
325	75										الموجودات الثابتة *
0	0										موجودات مساهمة المشتركين
0	0										موجودات فلس الريف
27151	55355										مشاريع تحت التنفيذ
<b>27476</b>	<b>55429</b>										<b>المجموع (6)</b>
1996624	1764460	1719367	1545602	1375943	1319804	1265138	1238643	1214656	1186008	443388	المجموع الإجمالي لمجموع الموجودات الثابتة
279133	252932	226597	205570	184207	163765	151226	139627	130212	113258	77151	المجموع الإجمالي لموجودات مساهمة المشتركين
89441	86804	81950	78283	73003	65252	53852	43673	35729	30556	20867	المجموع الإجمالي لموجودات فلس الريف
73619	199123	51014	126349	127092	67452	60336	34942	22674	22122	59334	المجموع الإجمالي لمشاريع تحت التنفيذ
<b>2438817</b>	<b>2303320</b>	<b>2078928</b>	<b>1955803</b>	<b>1760245</b>	<b>1616274</b>	<b>1530551</b>	<b>1456885</b>	<b>1403271</b>	<b>1351944</b>	<b>600740</b>	<b>المجموع الإجمالي</b>

\* تعمل الشركة وفقاً لإتفاقيات التأجير التمويلي فيما يتعلق بمحطات توليد الطاقة الكهربائية



جدول رقم ( 21 )  
حقوق المساهمين ( حقوق الملكية ) ( بالألف دينار )

2008	2007	2006	2005	2004	2003	2002	2001	2000	1999	1998	
184.010	226.929	222.074	221.432	223.525	227.736	224.900	219.120	214.280	208.167	533927	سلطة الكهرباء الأردنية / الكهرباء الوطنية
177.802	191.579	204.290	205.910	194.037	296.390	305.899	309.790	289.976	278.032	0	شركة توليد الكهرباء المركزية
54.211	50.233	50.017	51.409	51.413	51.180	50.589	49.979	49.417	47.190	0	شركة توزيع الكهرباء
100.442	95.932	91.070	82.413	70.081	61.529	57.606	53.941	40.757	32.048	27698	شركة الكهرباء الأردنية
10.872	7.754	6.754	6.294	5.830	5.762	5.700	5.583	5.508	5.436	4979	شركة كهرباء محافظة اربد
55.841	45.399	51.800	49.895	50.916	-	-	-	-	-	0	شركة السمرا لتوليد الكهرباء
(4.333)	5.477										شركة شرق عمان لتوليد الكهرباء
578.846	623.304	626.006	617.351	595.802	642597	644694	638413	599938	570873	566604	مجموع حقوق المساهمين





### جدول رقم ( 22 - أ )

#### المؤشرات المالية لشركات الكهرباء العائد على صافي الموجودات الثابتة \*

السنة	2004	2005	2006	2007	2008
شركة الكهرباء الاردنية	8.96%	9.35%	12.09%	7.53%	8.71%
شركة كهرباء محافظة اربد **	2.07%	1.95%	3.53%	5.70%	11.46%
شركة توزيع الكهرباء **	2.51%	0.03%	-2.53%	0.54%	7.03%
شركة توليد الكهرباء المركزية	-0.55%	2.39%	-0.45%	-3.47%	0.71%
شركة السمرا لتوليد الكهرباء	-	-466.90%	1.57%	-5.44%	5.60%
شركة الكهرباء الوطنية	0.58%	-0.82%	0.03%	-0.61%	-10.09%
شركة شرق عمان لتوليد الكهرباء ***	-	-	-	-	-

\* تم تعديل المؤشرات المالية المستخدمة لتصبح كما يلي: صافي الدخل / صافي الموجودات الثابتة وتم تعديل أرقام السنة السابقة تماشياً مع التعديلات وإعادة التصنيف من قبل الشركات.

\*\* تم خصخصة شركة توزيع الكهرباء وشركة كهرباء محافظة اربد في 2008/7/2.

\*\* تم احتساب المؤشرات بعد الاخذ بعين الاعتبار قيمة التعويض المدفوع لشركة كهرباء محافظة اربد حتى عام 2005.

\*\*\* تعمل شركة شرق عمان بموجب اتفاقيات التأجير التمويلي فيما يتعلق بوحدات التوليد

### جدول رقم ( 22 - ب )

#### العائد على حقوق الملكية \*

السنة	2004	2005	2006	2007	2008
شركة الكهرباء الاردنية	13.91%	13.25%	17.53%	12.02%	16.14%
شركة كهرباء محافظة اربد **	9.60%	8.34%	13.97%	20.38%	34.77%
شركة توزيع الكهرباء **	2.31%	0.03%	-2.75%	0.60%	7.57%
شركة توليد الكهرباء المركزية	-1.12%	5.15%	-0.91%	-6.76%	1.35%
شركة السمرا لتوليد الكهرباء	-	-2.03%	3.73%	-14.07%	18.78%
شركة الكهرباء الوطنية	0.80%	-1.32%	0.05%	-0.91%	-22.02%
شركة شرق عمان لتوليد الكهرباء	-	-	-	-65.38%	-25.57%

\* تم تعديل المؤشرات المالية المستخدمة لتصبح كما يلي: صافي الدخل / مجموع حقوق الملكية وتم تعديل أرقام السنة السابقة تماشياً مع التعديلات وإعادة التصنيف من قبل الشركات.

\*\* تم خصخصة شركة توزيع الكهرباء وشركة كهرباء محافظة اربد في 2008/7/2.

\*\* تم احتساب المؤشرات بعد الاخذ بعين الاعتبار قيمة التعويض المدفوع لشركة كهرباء محافظة اربد حتى عام 2005.



جدول رقم ( 22 - ج )

العائد على السهم \*

السنة	2004	2005	2006	2007	2008
شركة الكهرباء الاردنية	0.217	0.218	0.266	0.175	0.232
شركة كهرباء محافظة اربد **	0.140	0.131	0.236	0.395	0.945
شركة توزيع الكهرباء **	0.119	0.002	-0.138	0.030	0.410
شركة توليد الكهرباء المركزية	-0.072	0.353	-0.062	-0.431	0.080
شركة السمرا لتوليد الكهرباء	-	-0.020	0.039	-0.128	0.210
شركة الكهرباء الوطنية	0.008	-0.013	0.001	-0.009	-0.176
شركة شرق عمان لتوليد الكهرباء	-	-	-	-71.622	22.160

\* تم تعديل المؤشرات المالية المستخدمة لتصبح كما يلي: صافي الدخل / رأس المال المدفوع

وتم تعديل أرقام السنة السابقة تماشياً مع التعديلات وإعادة التصنيف من قبل الشركات.

\*\* تم خصخصة شركة توزيع الكهرباء وشركة كهرباء محافظة اربد في 2008/7/2.

\*\* تم احتساب المؤشرات بعد الاخذ بعين الاعتبار قيمة التعويض المدفوع لشركة كهرباء محافظة اربد حتى عام 2005.

جدول رقم ( 22 - د )

العائد على رأس المال \*

السنة	2004	2005	2006	2007	2008
شركة الكهرباء الاردنية	27.12%	25.78%	30.73%	19.84%	24.94%
شركة كهرباء محافظة اربد **	16.99%	15.87%	29.59%	50.02%	113.68%
شركة توزيع الكهرباء **	11.92%	1.55%	-12.05%	5.16%	30.44%
شركة توليد الكهرباء المركزية	-4.58%	39.26%	-2.03%	-69.49%	-7.57%
شركة السمرا لتوليد الكهرباء	-	-2.03%	4.21%	-12.78%	22.89%
شركة الكهرباء الوطنية	1.08%	-1.27%	0.21%	-0.70%	-17.62%
شركة شرق عمان لتوليد الكهرباء ***	-	-	-	-	-

\* تم تعديل المؤشرات المالية المستخدمة لتصبح كما يلي: صافي الدخل قبل الضريبة / رأس المال المدفوع وتم تعديل أرقام السنة السابقة

تماشياً مع التعديلات وإعادة التصنيف من قبل الشركات.

\*\* تم خصخصة شركة توزيع الكهرباء وشركة كهرباء محافظة اربد في 2008/7/2.

\*\* تم احتساب المؤشرات بعد الاخذ بعين الاعتبار قيمة التعويض المدفوع لشركة كهرباء محافظة اربد حتى عام 2005.

\*\*\* تعمل شركة شرق عمان بموجب اتفاقيات التأجير التمويلي



جدول رقم ( 22 - هـ )

نسبة التداول ( مرة ) \*

السنة	2004	2005	2006	2007	2008
شركة الكهرباء الاردنية	0.76	0.74	0.68	0.63	0.62
شركة كهرباء محافظة اربد **	0.93	0.90	1.02	1.15	1.09
شركة توزيع الكهرباء **	2.02	1.85	1.76	1.96	2.42
شركة توليد الكهرباء المركزية	1.49	1.30	1.32	1.41	1.18
شركة السمرا لتوليد الكهرباء	-	0.56	1.56	0.96	2.09
شركة الكهرباء الوطنية	0.87	0.82	0.74	0.71	0.65
شركة شرق عمان لتوليد الكهرباء	-	-	-	1.22	11.88

\* تم تعديل المؤشرات المالية المستخدمة لتصبح كما يلي: الموجودات المتداولة / المطلوبات المتداولة وتم تعديل أرقام السنة السابقة تماشياً مع التعديلات وإعادة التصنيف من قبل الشركات.

\*\* تم خصخصة شركة توزيع الكهرباء وشركة كهرباء محافظة اربد في 2008/7/2.

\*\* تم احتساب المؤشرات بعد الاخذ بعين الاعتبار قيمة التعويض المدفوع لشركة كهرباء محافظة اربد حتى عام 2005.

جدول رقم ( 22 - و )

عدد مرات تغطية الفائدة ( مرة ) \*

السنة	2004	2005	2006	2007	2008
شركة الكهرباء الاردنية	14.86	20.65	32.18	24.46	9.69
شركة كهرباء محافظة اربد **	8.43	9.66	14.42	30.25	335.52
شركة توزيع الكهرباء **	68.85	66.26	38.24	234.27	1110.64
شركة توليد الكهرباء المركزية	3.89	3.81	4.14	2.98	5.53
شركة السمرا لتوليد الكهرباء	-	-0.24	3.09	2.46	3.19
شركة الكهرباء الوطنية	3.67	2.77	3.44	4.97	-0.25
شركة شرق عمان لتوليد الكهرباء	-	-	-	-9.04	1.30

\* تم تعديل المؤشرات المالية المستخدمة لتصبح كما يلي:

الدخل قبل الضريبة الفوائد والإطفاءات والإستهلاكات وفروق تقييم العملة / مصاريف الفوائد

وتم تعديل أرقام السنة السابقة تماشياً مع التعديلات وإعادة التصنيف من قبل الشركات.

\*\* تم خصخصة شركة توزيع الكهرباء وشركة كهرباء محافظة اربد في 2008/7/2.

\*\*\* تم احتساب المؤشرات بعد الاخذ بعين الاعتبار قيمة التعويض المدفوع لشركة كهرباء محافظة اربد حتى عام 2005.



جدول رقم ( 22 - ز )  
عدد مرات تغطية الدين ( مرة ) \*

السنة	2004	2005	2006	2007	2008
شركة الكهرباء الاردنية	2.43	3.82	3.61	1.94	1.02
شركة كهرباء محافظة اربد **	1.43	1.02	2.40	3.43	3.00
شركة توزيع الكهرباء **	12.36	15.69	6.78	27.69	1110.64
شركة توليد الكهرباء المركزية	1.54	0.91	0.89	0.91	1.60
شركة السمرا لتوليد الكهرباء	-	-0.24	1.03	1.63	1.92
شركة الكهرباء الوطنية	0.65	0.43	0.76	0.84	-0.03
شركة شرق عمان لتوليد الكهرباء	-	-	-	-9.04	1.30

\* تم تعديل المؤشرات المالية المستخدمة لتصبح كما يلي:  
الدخل قبل الضريبة والفوائد والإطفاءات والإستهلاكات وفروق تقييم العملة / (مصاريف الفوائد + قروض قصيرة الأجل + بنوك دائنة )  
وتم تعديل أرقام السنة السابقة تماشياً مع التعديلات وإعادة التصنيف من قبل الشركات.  
\*\* تم خصخصة شركة توزيع الكهرباء وشركة كهرباء محافظة اربد في 2008/7/2.  
\* \* تم احتساب المؤشرات بعد الاخذ بعين الاعتبار قيمة التعويض المدفوع لشركة كهرباء محافظة اربد حتى عام 2005.

جدول رقم ( 23 - ط )  
نسبة حقوق الملكية إلى إجمالي الموجودات ( التمويل الذاتي ) \*

السنة	2004	2005	2006	2007	2008
شركة الكهرباء الاردنية	25%	28%	29%	26%	23%
شركة كهرباء محافظة اربد **	7%	8%	8%	8%	10%
شركة توزيع الكهرباء **	32%	31%	29%	27%	28%
شركة توليد الكهرباء المركزية	35%	38%	39%	41%	38%
شركة السمرا لتوليد الكهرباء	-	44%	34%	22%	24%
شركة الكهرباء الوطنية	58%	53%	43%	41%	32%
شركة شرق عمان لتوليد الكهرباء	-	-	-	9%	3%-

\* تم تعديل المؤشرات المالية المستخدمة لتصبح كما يلي: حقوق الملكية / إجمالي الموجودات وتم تعديل أرقام السنة السابقة تماشياً مع التعديلات وإعادة التصنيف من قبل الشركات.  
\*\* تم خصخصة شركة توزيع الكهرباء وشركة كهرباء محافظة اربد في 2008/7/2.  
\*\* تم احتساب المؤشرات بعد الاخذ بعين الاعتبار قيمة التعويض المدفوع لشركة كهرباء محافظة اربد حتى عام 2005.

عمان - المملكة الأردنية الهاشمية  
هيئة تنظيم قطاع الكهرباء



البيانات المالية وتقرير المحاسب القانوني المستقل  
للسنة المنتهية في 31 كانون الأول 2008



# عمان - المملكة الأردنية الهاشمية هيئة تنظيم قطاع الكهرباء

## فهرس المحتويات

تقرير المحاسب القانوني المستقل

الميزانية العامة كما في 31 كانون الاول 2008 (بيان أ)

بيان الايرادات والمصروفات للسنة المنتهية في 31 كانون الاول 2008 (بيان ب)

بيان التغيرات في حقوق الملكية للسنة المنتهية في 31 كانون الاول 2008 (بيان ج)

بيان التدفقات النقدية للسنة المنتهية في 31 كانون الاول 2008 (بيان د)

ايضاحات حول البيانات المالية



## تقرير المحاسب القانوني المستقل

621 09 01

السادة رئيس وأعضاء مفوضي الهيئة

هيئة تنظيم قطاع الكهرباء

عمان - المملكة الأردنية الهاشمية

تقرير حول البيانات المالية :

قمنا بتدقيق البيانات المالية المرفقة لهيئة تنظيم قطاع الكهرباء والتي تشمل الميزانية العامة كما في ٣١ كانون الأول 2008 وبيان الإيرادات والمصروفات وبيان التغيرات في الفائض المتراكم وبيان التدفقات النقدية للسنة المنتهية في ذلك التاريخ ، وملخصاً للسياسات المحاسبية الهامة ، وايضاحات تفسيرية اخرى .

مسؤولية الادارة عن البيانات المالية :

ان الادارة مسؤولة عن اعداد هذه البيانات المالية وعرضها بصورة عادلة وفقاً للمعايير الدولية لاعداد التقارير المالية ، وتشمل هذه المسؤولية التصميم والتطبيق والاحتفاظ برقابة داخلية لاعداد وعرض البيانات المالية بصورة عادلة ، تخلو من أخطاء جوهرية ، سواء أكانت ناشئة عن احتيال أو خطأ ، وتشمل مسؤولية الادارة أيضاً اختيار واتباع سياسات محاسبية مناسبة والقيام بتقديرات محاسبية معقولة حسب الظروف

مسؤولية المحاسب القانوني :

ان مسؤوليتنا هي ابداء رأي حول هذه البيانات المالية استناداً الى تدقيقنا ، وقد قمنا بتدقيقنا وفقاً للمعايير الدولية للتدقيق ، وتتطلب تلك المعايير أن نتقيد بمتطلبات قواعد السلوك المهني وأن نقوم بتخطيط واجراء التدقيق للحصول على تأكيد معقول فيما اذا كانت البيانات المالية خالية من أخطاء جوهرية .

يتضمن التدقيق القيام باجراءات للحصول على أدلة تدقيق للمبالغ والافصاحات في البيانات المالية ، تستند الاجراءات المختارة الى تقدير المحاسب القانوني ، بما في ذلك تقييم مخاطر الاخطاء الجوهرية في البيانات المالية ، سواء كانت ناشئة عن احتيال أو عن خطأ . وعند القيام بتقييم تلك المخاطر يأخذ المحاسب القانوني في الاعتبار اجراءات الرقابة الداخلية للهيئة والمتعلقة بالاعداد والعرض العادل للبيانات المالية ، وذلك لتصميم اجراءات تدقيق مناسبة حسب الظروف ، وليس لابداء رأي حول فعالية الرقابة الداخلية . ويتضمن التدقيق كذلك تقييم ملاءمة السياسات المحاسبية المتبعة ، ومعقولية التقديرات المحاسبية المعدة من الادارة ، وكذلك تقييم العرض الاجمالي للبيانات المالية .



نعتقد أن أدلة التدقيق التي حصلنا عليها كافية ومناسبة لتوفر أساساً لرأينا الخاص بالتدقيق .

## الرأي :

برأينا ان البيانات المالية تعرض بعدالة من جميع النواحي الجوهرية المركز المالي لهيئة تنظيم قطاع الكهرباء كما في 31 كانون الاول 2008 وأداءها المالي وتدفعاتها النقدية للسنة المنتهية في ذلك التاريخ وفقاً للمعايير الدولية لاعداد التقارير المالية .

تحتفظ الهيئة بقيود وسجلات محاسبية منظمة بصورة اصولية .

عن ابراهيم العباسي وشركاه

أحمد محمد العباسي

اجازة رقم 710

عمان في 26 آذار 2009



بيانات مالية مدققة  
هيئة تنظيم قطاع الكهرباء  
عمان - المملكة الاردنية الهاشمية  
الميزانية العامة كما في 31 كانون الاول 2008

(بيان أ)

2007	2008	ايضاح	
دينار اردني	دينار اردني		الموجودات
			الموجودات المتداولة
2.993.416	1.137.455	3	النقد في الصندوق ولدى البنوك
87.470	22.372	4	الذمم المدينة
24.195	48.941	5	الحسابات المدينة المتنوعة
<b>3.105.081</b>	<b>1.208.768</b>		مجموع الموجودات المتداولة
155.079	946.506	6	المعدات والممتلكات - بالصافي
51.142	41.271	7	موجودات اخرى - بالصافي
<b>3.311.302</b>	<b>2.196.545</b>		مجموع الموجودات
			المطلوبات والفائض المتراكم
			المطلوبات المتداولة
311.008	40.571		الذمم الدائنة
36.233	39.895	8	الحسابات الدائنة المتنوعة
<b>347.241</b>	<b>80.466</b>		مجموع المطلوبات المتداولة
			الفائض المتراكم
1.464.061	1.367.879		(الفائض المتراكم في نهاية السنة (بيان ج
1.500.000	748.200	9	احتياطي شراء اراضي وأبنية
<b>2.964.061</b>	<b>2.116.079</b>		مجموع الفائض المتراكم
<b>3.311.302</b>	<b>2.196.545</b>		مجموع المطلوبات والفائض المتراكم

ان الايضاحات المرفقة تشكل جزءا من هذا البيان



هيئة تنظيم قطاع الكهرباء  
عمان - المملكة الاردنية الهاشمية  
بيان الايرادات والمصروفات للسنة المنتهية في 31  
كانون الاول 2008

(بيان ب)

2007	2008	ايضاح	
دينار اردني	دينار اردني		
			الايرادات
1.902.971	2.096.116	10	رسوم الترخيص (0.075 فلس لكل كيلو واط / ساعة مباع)
244.560	195.456		الفوائد البنكية الدائنة
56	4.829		الايرادات الاخرى
<b>2.147.587</b>	<b>2.296.401</b>		<b>مجموع الايرادات</b>
			المصروفات
(391.237)	(425.692)	11	المصروفات الادارية والعمومية
(625.086)	(687.560)		الرواتب والاجور وملحقاتها
(351.307)	(189.702)		دراسات واستشارات
(52.156)	(56.421)		استهلاكات واطفاءات
(81.250)	(105.000)		الايجارات
<b>(1.501.036)</b>	<b>(1.464.375)</b>		<b>مجموع المصروفات</b>
<b>646.551</b>	<b>832.026</b>		<b>فائض السنة (بيان ج)</b>

ان الايضاحات المرفقة تشكل جزءا من هذا البيان



هيئة تنظيم قطاع الكهرباء  
عمان - المملكة الأردنية الهاشمية  
بيان التغيرات في الفائض المتراكم  
للسنة المنتهية في 31 كانون الاول 2008

(بيان ج)

المجموع	احتياطي شراء أراضي وابنية	الفائض المتراكم	البيان
دينار اردني	دينار اردني		
4.339.377	1.500.000	2.839.377	الرصيد في 31 كانون الأول 2006
646.551	-	646.551	فائض السنة (بيان ب)
(2.000.000)	-	(2.000.000)	المبالغ المحولة الى وزارة المالية (ايضاح 12)
(21.867)	-	(21.867)	تعديلات سنوات سابقة
2.964.061	1.500.000	1.464.061	الرصيد في 31 كانون الأول 2007 (بيان أ)
832.026	-	832.026	فائض السنة (بيان ب)
(1.690.000)	-	(1.690.000)	المبالغ المحولة الى وزارة المالية (ايضاح 12)
-	(751.800)	751.800	المحول من احتياطي شراء الارض الى الفائض المتراكم
9.992	-	9.992	تعديلات سنوات سابقة
2.116.079	748.200	1.367.879	الرصيد في 31 كانون الأول 2008 (بيان أ)

ان الايضاحات المرفقة تشكل جزءا من هذا البيان



هيئة تنظيم قطاع الكهرباء  
عمان - المملكة الاردنية الهاشمية

بيان التدفقات النقدية للسنة المنتهية في 31 كانون الاول 2008

(بيان د)

2007	2008	
دينار اردني	دينار اردني	
		التدفقات النقدية من الانشطة التشغيلية
646.551	832.026	فائض السنة - بيان ب
(21.867)	9.992	تعديلات سنوات سابقة
52.156	56.435	الاستهلاكات والاطفاءات
676.840	898.453	صافي الفائض السنوي قبل التغيير في رأس المال العامل
		(الزيادة) النقص في الموجودات المتداولة
50.536	(24.746)	الحسابات المدينة المتنوعة
163.011	65.098	الذمم المدينة
		الزيادة (النقص) في المطلوبات المتداولة
225.847	(278.860)	الذمم الدائنة
(1.165)	12.085	الحسابات الدائنة المتنوعة
<b>1.115.069</b>	<b>672.030</b>	صافي النقد الناتج عن الانشطة التشغيلية
		التدفقات النقدية من الانشطة الاستثمارية
(39.882)	(838.831)	التغيير في الممتلكات والمعدات
(841)	840	موجودات اخرى
<b>(40.723)</b>	<b>(837.991)</b>	صافي النقد (المستخدم في) الانشطة الاستثمارية
		التدفقات النقدية من الانشطة التمويلية
(2.000.000)	(1.690.000)	المحول لوزارة المالية
(2.000.000)	(1.690.000)	صافي النقد (المستخدم في) الانشطة التمويلية
<b>(925.654)</b>	<b>(1.855.961)</b>	صافي (النقص) في رصيد النقد
3.919.070	2.993.416	نقد في الصندوق ولدى البنوك أول السنة
<b>2.993.416</b>	<b>1.137.455</b>	نقد في الصندوق ولدى البنوك اخر السنة - بيان أ

ان الايضاحات المرفقة تشكل جزءا من هذا البيان



# هيئة تنظيم قطاع الكهرباء عمان - المملكة الاردنية الهاشمية ايضاحات حول البيانات المالية

## 1 - تأسيس هيئة تنظيم قطاع الكهرباء وغاياتها

أ. تأسست الهيئة بموجب قانون الكهرباء العام رقم (13) لعام 1999 حيث تنص المادة (6أ) من قانونها على ما يلي :

تنشأ في المملكة هيئة تسمى (هيئة تنظيم قطاع الكهرباء) تتمتع بالشخصية الاعتبارية وبالاستقلال المالي والاداري ، ولها بهذه الصفة تملك الاموال المنقولة وغير المنقولة اللازمة لتحقيق أهدافها والقيام بجميع التصرفات القانونية بما في ذلك ابرام العقود وقبول المساعدات والتبرعات والمنح والهبات ولها حق التقاضي وينوب عنها في الاجراءات القضائية المحامي العام أو اي محام اخر تعينه لهذه الغاية .

ان مقر الهيئة الرئيسي في عمان ولها أن تنشئ فروعاً أو مكاتب في أنحاء المملكة الاردنية الهاشمية بقرار من مجلس ادارة الهيئة .

ب. تهدف الهيئة الى الحفاظ على هيكله فاعلة للقطاع وتطويره لتعزيز الجدوى الاقتصادية له ، وتشجيع الاستثمار والمنافسة وتحسين كفاءة التشغيل وبيع الكهرباء بأسعار معقولة ، وضمان توفير خدمات آمنة وذات جودة عالية في مجال التوليد والنقل والتوزيع ورعاية مصالح المستهلكين وتنظيم القطاع على أساس من العدالة والتوازن بين مصالح المستهلكين والمرخص لهم والمستثمرين وأي جهات اخرى ذات علاقة .

ج. تتمتع الهيئة بجميع الاعفاءات والتسهيلات التي تتمتع بها الوزارات والدوائر الحكومية والمؤسسات الرسمية العامة .

د. بموجب المادة (25) من قانون الكهرباء المؤقت رقم (64) لسنة 2002 تتألف الموارد المالية للهيئة من عوائد رسوم الرخص وتجديدها وبدل الخدمات المقدمة من قبل الهيئة والمبالغ المخصصة لها في الموازنة العامة في الحالات الطارئة ومن الهبات والاعانات وأي موارد اخرى .

هـ. بموجب المادة (22) من قانون الكهرباء العام المؤقت رقم (64) لسنة 2002 تؤول الفوائض السنوية التي تتحقق لدى الهيئة ، بعد اقتطاع جميع نفقاتها الى الخزينة العامة .

و. قرر مجلس الوزراء في جلسته المنعقدة بتاريخ 2005/10/4 بالاستناد الى أحكام المادتين (8 ، 12) من قانون الكهرباء رقم (64) لسنة 2002 وتعديلاته على تشكيل مجلس مفوضين متفرغ لهيئة تنظيم قطاع الكهرباء اعتباراً من تاريخ 2005/10/15 .



## هيئة تنظيم قطاع الكهرباء عمان - المملكة الاردنية الهاشمية ايضاحات حول البيانات المالية

### 2 - السياسات المحاسبية الهامة

#### أ. أسس اعداد البيانات المالية

يتم اعداد البيانات المالية وفقاً لمعايير التقارير المالية الدولية والتفسيرات الصادرة حولها .

#### ب. الممتلكات والمعدات والاستهلاكات

تظهر الموجودات الثابتة بالتكلفة بعد تنزيل الاستهلاك المتراكم ويتم استهلاك الموجودات الثابتة (باستثناء الاراضي) على مدى العمر الانتاجي المتوقع لها ويتم استهلاكها وفقاً لطريقة القسط الثابت بمعدلات سنوية تتراوح بين 20%-2 .  
عندما يقل المبلغ الممكن استرداده من أي من الموجودات الثابتة عن صافي قيمتها الدفترية يتم تخفيض قيمتها الى القيمة الممكن استردادها وتسجل قيمة التدني في بيان الدخل .

#### ج. الموجودات الاخرى

يتم اثبات الموجودات الاخرى بالتكلفة ويتم اطفائها حسب العمر الانتاجي لها .

#### د. الايرادات

يتم اثبات الايرادات على أساس مبدأ الاستحقاق .

#### هـ. الذمم الدائنة

يتم اثبات المطلوبات للمبالغ المستحقة السداد في المستقبل للخدمات المستلمة سواء تمت أو لم تتم المطالبة بها .

#### و. تحويلات العملات الأجنبية

يتم تحويل العمليات بالعملات الأجنبية إلى الدينار الأردني حسب أسعار الصرف المعلنة من البنك المركزي بتاريخ العملية ، كما تقييم الموجودات والمطلوبات المثبتة بالعملات الأجنبية إلى الدينار الأردني حسب أسعار الصرف المعلنة من البنك المركزي بتاريخ الميزانية العمومية ، وتدرج كافة الفروقات الناتجة من تقييم العملات الأجنبية ضمن نتائج السنة في بيان الدخل .

### النقد في الصندوق ولدى البنوك

يتألف هذا البند مما يلي :

2007	2008	
دينار اردني	دينار اردني	
269.365	168.669	حساب جاري - بالدينار الاردني
2.690.315	968.786	حساب وديعة لأجل - بالدينار الاردني
33.736	0	حساب جاري - دولار
2.993.416	1,137.455	المجموع



## هيئة تنظيم قطاع الكهرباء ايضاحات حول البيانات المالية

الذمم المدينة: يتألف هذا البند مما يلي:

2007	2008	
دينار اردني	دينار اردني	
33.705	7.251	شركة توليد الكهرباء
52.732	1.111	شركة الكهرباء الوطنية
1.033	13.929	شركة السمرا لتوليد الكهرباء
0	81	المجموعة العربية الاربوية للتأمين
87.470	22.372	الصافي

الحسابات المدينة المتنوعة : يتألف هذا البند مما يلي :

2007	2008	
دينار اردني	دينار اردني	
723	1.641	ذمم موظفين
23.472	47.300	اخرى
24.195	48.941	المجموع

الممتلكات والمعدات بالصافي: يتألف هذا البند مما يلي :

2007	2008						
صافي القيمة الدفترية	صافي القيمة الدفترية	الاستهلاك المتراكم في نهاية السنة	نسبة الاستهلاك	التكلفة في نهاية السنة	اضافات السنة	التكلفة في بداية السنة	
دينار اردني	دينار اردني	دينار اردني	بالمائة	دينار اردني	دينار اردني	دينار اردني	
0	751.800	0	-	751.800	751.800	0	ارض
11.132	41.214	73.561	15	114.775	41.200	73.575	سيارات
55.522	55.082	37.929	2.515-	93.011	8.360	84.651	ديكورات ومفروشات
88.425	97.134	117.781	1015-	214.915	36.119	178.796	الات ومعدات وأجهزة
0	1.276	76		1.352	1.352	0	الاثاث/ قاصة حديدية
155.079	946.506	229.347		1.175.853	838.831	337.022	المجموع

ب- تم شراء الارض بموجب قرار مجلس الوزراء في جلسته المنعقدة بتاريخ 23 كانون الاول 2008



### الموجودات الاخرى: يتألف هذا البند مما يلي:

2007	2008	
دينار اردني	دينار اردني	
60.876	60.036	برمجيات حاسوب
(9.734)	(18.765)	الاطفاء المتراكم
<b>51.142</b>	<b>41.271</b>	<b>المجموع</b>

### الحسابات الدائنة المتنوعة: يتألف هذا البند مما يلي:

2007	2008	
دينار اردني	دينار اردني	
35.212	34.567	أمانات اخرى
1.021	5.328	ذمم موظفين
<b>36.233</b>	<b>39.895</b>	<b>المجموع</b>

### احتياطي شراء اراضي وأبنية: يتألف هذا البند مما يلي:

بموجب قرار مجلس ادارة هيئة تنظيم قطاع الكهرباء رقم 2002/3/44 تاريخ 21 تشرين الثاني 2002 تمت الموافقة على تخصيص مبلغ 1.5 مليون دينار لشراء أرض واقامة مبنى مستقل للهيئة عليها ، وقد وافق مجلس الادارة في جلسته الخامسة المنعقدة بتاريخ 20 تموز 2003 على تحويل المبلغ المذكور أعلاه الى حساب احتياطي شراء اراضي وأبنية حيث تم شراء أرض للهيئة من هذا الاحتياطي بمبلغ 751,800 دينار خلال السنة .

### ايرادات رسوم الترخيص: يتألف هذا البند مما يلي:

2007	2008	
دينار اردني	دينار اردني	
695,293	627.244	رسوم الترخيص من شركة توليد الكهرباء المركزية
889,956	978.366	رسوم الترخيص من شركة الكهرباء الوطنية
124,539	146.320	رسوم الترخيص من شركة توزيع الكهرباء
193,183	272.204	رسوم الترخيص من شركة السمرا لتوليد الكهرباء
0	71.982	رسوم الترخيص من شركة كهرباء محافظة اربد
<b>1,902,971</b>	<b>2.096.116</b>	<b>المجموع</b>



## المصروفات الادارية والعمومية: يتألف هذا البند مما يلي :

2007	2008	
دينار اردني	دينار اردني	
53.417	56.941	المساهمة في الضمان الاجتماعي
36.037	37.732	المساهمة في صندوق ادخار الموظفين
42.464	44.137	المساهمة في صندوق التأمين الصحي
4.038	4.591	التأمين على الحياة
6.311	6.216	بدل تنقلات
10.041	21.600	مكافأة الموظفين
30.937	33.660	علاوة العمل الاضائي وعلاوة التنقل والميدان
39.000	15.991	تدريب وبعثات علمية
9.045	12.932	نظافة
28.226	29.647	بريد وهاتف
3.500	0	أتعاب المستشار القانوني
1.450	0	مكافأة غير الموظفين
1.748	2.686	تأمين مركبات
1.840	1.418	(لوازم مستهلكة (مواد وخامات
21.942	22.270	قرطاسية
13.353	15.432	صيانة
13.450	23.185	ماء وكهرباء
36.758	33.252	سفر في مهمات
4.152	8.254	محروقات
25.516	48.760	مصاريق اخرى
8.012	6.988	مساهمات اخرى
391.237	425.692	المجموع

### 12. الفائض المتراكم

بناء على مطالبة وزارة المالية وحسب قانون الفوائض المالية فقد قامت هيئة تنظيم الكهرباء بتحويل مبلغ 1,690,000 دينار الى حساب الخزينة العامة .

### 13. أرقام سنة المقارنة

تم اعادة تصنيف بعض أرقام سنة المقارنة لتلائم وتصنيف أرقام السنة المالية الحالية .





**هيئة تنظيم قطاع الكهرباء**